

令和2年
木材需給と木材工業の動向

令和5年3月
富山県森林政策課

目次

1	木材需給	2
1-1	令和元、2年の木材産業実績	2
1-2	県内の木材需給状況	3
1-3	富山県の林業及び製材業等の全国的な位置(令和2年度)	4
1-4	木材需給構造の推移(富山県)	6
1-5	木材需給構造の推移(全国)	8
1-6	主要樹種別素材生産量の推移(富山県)	10
1-7	主要樹種別素材生産量の推移(全国)	11
1-8	素材出荷先別出荷量(富山県)	12
1-9	産地別木材輸入量(丸太換算材積)(富山県)	14
1-10	税関別、産地別木材輸入量(富山県)	16
1-11	品目別木材輸出量(富山県)	18
	(参考)富山県における木材需給の推移	19
2	製材工業	20
2-1	工場数の推移	20
2-2	製材工場の分布	21
2-3	製材品の用途	22
2-4	材種別素材入荷量及び素材消費量	23
2-5	用途別素材入荷量	24
2-6	入荷先別素材入荷量	26
2-7	用途別、材種別製材品出荷量	28
2-8	出荷先別製材品出荷量	30
2-9	乾燥方式・乾燥室、規模別乾燥室数	32
2-10	乾燥方式別乾燥材出荷量	32
3	木材チップ工業	34
3-1	工場数、従業者数の推移	34
3-2	紙パルプ会社の木材チップ集荷実績	35
4	その他の木材工業	36
4-1	合板工場 (1)工場数、素材入荷量、合板生産量(富山県)	36
	〃 (2)単合板工場数、合板生産量及び出荷量(全国)	37
4-2	集成材工場	38
4-3	プレカット工場	39
4-4	木材防腐処理工場	40
5	木材価格	42
5-1	県森連木材共販価格	44
5-2	製材用素材工場着価格(富山県)	46
5-3	製材用素材工場着価格(全国)	47
5-4	製品卸売価格(全国)	48
6	参考資料	50
6-1	新設住宅着工戸数の推移 (1)富山県	50
	〃 (2)全国	51
6-2	都道府県別木材使用量平均値(在来工法木造住宅)	52
6-3	伏木富山港 木材関係港湾施設の現況	53
6-4	木材工業団地	53
6-5	整理場・貯木場等	54
6-6	農林水産総合技術センター 木材研究所概要	56
6-7	農林水産総合技術センター 木材研究所展示館 概要	57
6-8	木材・林業関係団体一覧表	58
6-9	利用上の注意	60
6-10	用語集	61

1 木材需給

1-1 令和元、2年の木材産業実績

項 目	単位	富 山 県		全 国		
		令和2年	令和元年	令和2年	令和元年	
1. 木 材 (素 材) 需 要 量(A)	千m ³	1,040	1,386	74,439	81,906	
製 材 用 材	〃	219	223	24,597	25,270	
合 板 用 材	〃	-	-	8,919	10,474	
パ ル プ 用 材	〃	781	1,129	26,064	31,061	
チ ッ プ 用 材	〃	40	34			
そ の 他 用 材	〃	1,812	4,464	
し い た け 原 木	〃	242	251	
燃 料 材	〃	12,805	10,386	
2. 木 材 (素 材) 供 給 量	千m ³	1,483	1,904	74,439	81,906	
国 産 材 供 給 量	〃	183	207	31,149	30,988	
県 内 生 産 量	〃	79	82			
外 材 供 給 量	〃	1,300	1,697	43,290	50,918	
北 洋 材 輸 入 量	〃	216	259	
3. 素 材 生 産 量(B)	千m ³	79	82	19,882	21,883	
針 葉 樹	〃	74	77	18,037	19,876	
広 葉 樹	〃	5	5	1,845	2,007	
4. 木 材 自 給 率(B/A)	%	7.6%	5.9%	41.8%	37.8%	
5. 素 材 価 格	す ぎ 中 丸 太 径 20 ~ 24cm、長 4.0 m	円/m ³	8,553	12,571
	す ぎ 中 丸 太 径 24 ~ 28cm、長 3.65 ~ 4.0m	〃	13,500	14,300
	す ぎ 中 丸 太 径 30 ~ 38cm、長 4.0 m	〃	9,066	-
	す ぎ 大 丸 太 径 30 ~ 36cm、長 3.65 ~ 4.0m	〃	13,200	14,000
6. 製 材 工 場	工場	62	64	4,115	4,382	
製 材 用 素 材 入 荷 量	千m ³	219	223	16,637	16,637	
製 材 品 出 荷 量	〃	154	155	8,203	9,032	
7. 新 設 住 宅 着 工 戸 数	戸	5,253	6,139	815,340	905,123	
う ち 木 造	〃	4,528	5,119	469,295	523,319	
木 造 率	%	86.2%	83.4%	57.6%	57.8%	

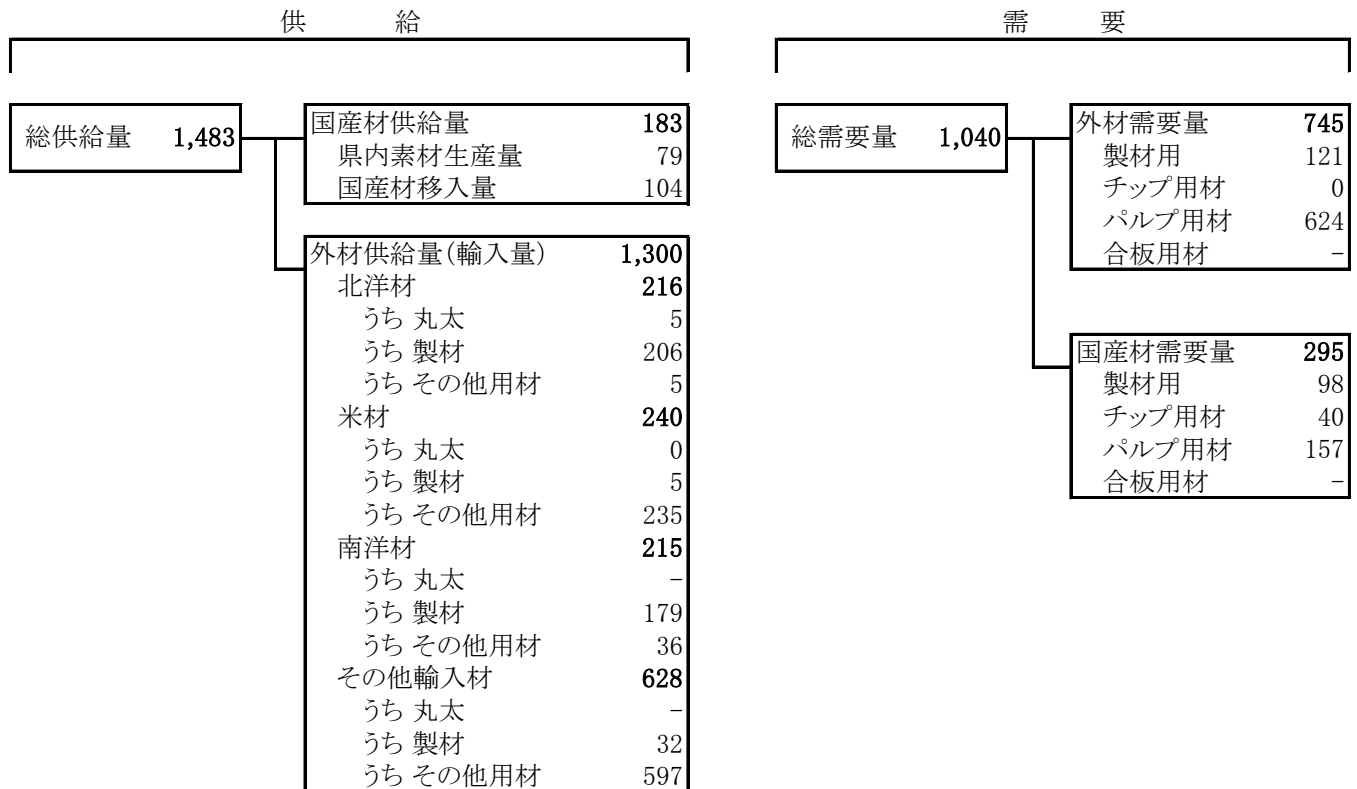
資料：農林水産省「木材需給報告書」、林野庁「木材需給表」、県森林政策課調べ

1-2 県内の木材需給状況（令和2年次）

◆ 木材需要の約7割は外材

- ・ 富山県の木材自給率は7.6%（元年次5.9%）で全国の41.8%（元年次37.8%）を下回っている。
- ・ 県内の木材需要量は1,040千m³で前年より346千m³減少。木材供給量は1,483千m³で421千m³減少。
- ・ 県内素材生産量は79千m³で前年より3千m³減少。国産材移入量は104千m³で前年より21千m³減少。

〈令和2年次 県内木材需給状況内訳〉



資料：農林水産省「木材需給報告書」、林野庁「木材需給表」、富山県森林政策課調べ

注：木質バイオマス発電用材は集計していない。

注：外材供給量(輸入量)の数値は丸太換算材積。

注：外材供給量(輸入量)のうち、「その他用材」は輸入量から丸太、製材を除いた合板、チップ、燃料用材、その他を合算したもの。

1-3 富山県の林業及び製材業等の全国的な位置(令和2年度)

順位	人工林面積 (H29.3.31現在)		人工林蓄積 (H29.3.31現在)		素 材 生 産 量				素 材	
	千ha	全国比 %	千m3	全国比 %	総数 千m3	全国比 %	材 種		総数 千m3	全国比 %
							針葉樹 千m3	広葉樹 千m3		
1	北海道 1,475	14.5	北海道 273,582	8.3	北海道 2850	14.3	北海道 2314	北海道 536	北海道 2,618	11.1
2	岩手 489	4.8	高知 167,389	5.1	宮崎 1879	9.5	宮崎 1839	岩手 243	宮崎 1,882	8.0
3	長野 445	4.4	岩手 148,292	4.5	岩手 1355	6.8	岩手 1112	福島 115	広島 1,606	6.8
4	秋田 410	4.0	宮崎 146,972	4.4	秋田 1123	5.6	秋田 1026	秋田 97	秋田 1,267	5.4
5	高知 388	3.8	福島 134,936	4.1	大分 1014	5.1	大分 1004	島根 92	茨城 1,213	5.2
6	岐阜 385	3.8	秋田 123,223	3.7	熊本 964	4.8	熊本 923	広島 76	宮城 1,198	5.1
7	福島 341	3.3	長野 115,083	3.5	青森 894	4.5	青森 831	鹿児島 75	岩手 1,117	4.7
8	宮崎 333	3.3	熊本 114,318	3.5	福島 853	4.3	福島 738	青森 63	福島 958	4.1
9	静岡 280	2.7	岐阜 113,418	3.4	宮城 576	2.9	宮城 530	宮城 46	熊本 870	3.7
10	熊本 280	2.7	鹿児島 113,139	3.4	鹿児島 572	2.9	愛媛 523	熊本 41	島根 785	3.3
富山県	42位 55	0.5	40位 22,887	0.7	39位 79	0.4	39位 74	35位 5	28位 259	1.1
全国	10,203		3,308,415		19,882		18,037	1,845	23,550	

資料：人工林面積・人工林蓄積－農林水産省「森林・林業統計要覧」、新設住宅－国土交通省「住宅着工統計」

その他－農林水産省「木材需給報告書」

注：新設住宅のうち一戸当床面積は、新設住宅着工数のうち一戸建て住宅のみを対象として計算した。

入 荷 量			製 材 用 素 材 入 荷 量		製 材 工 場		新 設 住 宅		
外材	全国比	外材率		全国比	工場数	1工場当 出力数	着工戸数	一戸当 床面積	木造率 (戸数)
千m ³	%	%	千m ³	%	工場	kw/工場	戸	m ²	%
広島 1,287	35.09	広島 80.1	広島 1,482	10.0	岐阜 182	広島 424	東京 131,614	富山 127.5	秋田 93.1
茨城 878	23.94	香川 76.9	北海道 1,470	9.9	三重 171	宮崎 403	大阪 64,988	福井 126.7	青森 90.2
愛媛 135	3.68	大阪 75.0	茨城 1,125	7.6	北海道 166	北海道 363	神奈川 60,737	石川 123.8	山形 89.5
富山 121	3.30	茨城 72.4	愛媛 723	4.9	新潟 158	秋田 260	愛知 54,951	山形 121.4	岩手 87.6
山口 117	3.19	富山 46.7	福島 644	4.3	静岡 156	愛媛 224	埼玉 48,039	新潟 118.9	富山 86.2
島根 115	3.14	新潟 44.8	岩手 532	3.6	奈良 143	岡山 218	千葉 43,070	岐阜 118.7	福井 83.7
京都 109	2.97	山口 41.5	福岡 487	3.3	福島 142	高知 211	福岡 34,464	長野 118.6	島根 83.0
高知 101	2.75	京都 27.1	栃木 432	2.9	宮崎 132	山口 169	北海道 31,339	北海道 118.6	佐賀 82.6
宮城 96	2.62	千葉 23.2	秋田 426	2.9	長野 131	岩手 163	兵庫 30,884	福島 118.6	新潟 82.3
新潟 95	2.59	高知 21.4	高知 358	2.4	熊本 129	徳島 160	静岡 20,397	三重 118.4	福島 81.6
4位 121	3.30	5位 46.7	16位 219	1.5	35位 62	23位 144	35位 5,253	1位 127.5	5位 86.2
	3,668	15.6		14,851	4,067	148	815,340	113	58

1-4 木材需給構造の推移(富山県)

年次 (和暦)	年次 (西暦)	需 要 量							
		計	素 材 需 要 量					輸 出 量 (素材需要量 の内数)	移 出 量 (丸太)
			製材用材	パルプ用材	チップ用材	合板用材	その他用材		
S42	1967	nc
43	1968	nc
44	1969	nc
45	1970	nc
46	1971	3,081	1,242	1,650	4	185	-	...	12
47	1972	3,015	1,415	1,493	3	104	-	...	20
48	1973	3,079	1,635	1,284	3	157	-	...	12
49	1974	3,109	1,452	1,478	3	176	-	...	21
50	1975	2,490	1,214	1,167	1	108	7
51	1976	2,649	1,237	1,244	0	168	7
52	1977	2,743	1,340	1,271	3	129	8
53	1978	2,719	1,257	1,315	9	138	9
54	1979	2,753	1,364	1,223	2	164	...	-	8
55	1980	2,666	1,248	1,262	9	147	...	-	16
56	1981	2,459	1,151	1,174	9	125	...	-	7
57	1982	2,523	1,205	1,195	2	121	...	-	13
58	1983	2,641	1,273	1,249	2	117	...	-	19
59	1984	2,667	1,265	1,283	2	117	...	-	19
60	1985	2,647	1,306	1,229	2	110	...	-	10
61	1986	2,750	1,480	1,142	25	103	...	-	10
62	1987	2,842	1,500	1,179	26	137	...	-	12
63	1988	2,936	1,510	1,261	49	116	...	-	8
H元	1989	3,003	1,570	1,289	51	93	...	(0)	10
2	1990	2,884	1,501	1,238	44	101	...	(0)	19
3	1991	3,176	1,436	1,582	41	117	...	(0)	16
4	1992	3,212	1,349	1,677	47	139	...	(0)	15
5	1993	3,061	1,429	1,525	35	72	...	(0)	15
6	1994	3,181	1,432	1,646	33	70	...	(2)	12
7	1995	3,093	1,378	1,617	37	61	...	(5)	15
8	1996	2,971	1,310	1,567	37	57	...	(0)	12
9	1997	2,958	1,377	1,507	33	41	...	(0)	10
10	1998	2,679	1,122	1,504	25	28	...	(0)	9
11	1999	2,672	1,198	1,399	42	33	...	-	9
12	2000	2,652	1,139	1,439	47	27	...	-	2
13	2001	2,531	1,142	1,319	44	26	...	(0)	1
14	2002	2,496	1,028	1,399	47	22	...	(0)	3
15	2003	2,327	969	1,282	44	32	...	(1)	2
16	2004	2,436	977	1,380	45	34	...	(1)	2
17	2005	2,402	908	1,494	x	x	...	(1)	6
18	2006	2,321	914	1,371	36	-	...	(0)	3
19	2007	2,146	750	1,333	63	-	...	(1)	8
20	2008	1,865	453	1,363	49	-	...	(1)	4
21	2009	1,404	350	1,001	53	-	...	(0)	7
22	2010	1,576	313	1,214	49	-	...	(0)	5
23	2011	1,496	314	1,140	42	-	...	(0)	10
24	2012	1,205	242	963	x	x	...	(0)	11
25	2013	1,324	270	1,017	37	-	...	(0)	12
26	2014	1,462	232	1,196	34	-	...	(0)	9
27	2015	1,292	187	1,067	38	-	...	(0)	13
28	2016	1,291	196	1,049	46	-	...	(0)	16
29	2017	1,353	194	1,117	42	-	...	(0)	19
30	2018	1,339	209	1,090	40	-	...	(0)	19
R元	2019	1,386	223	1,129	34	-	...	(0)	23
2	2020	1,040	219	781	40	-	...	(0)	23

資料:

素材入荷量(パルプ用材を除く)、移出量、県内生産量、移入量 : 農林水産省「木材需給報告書」

素材入荷量(パルプ用材): 農林水産省「木材需給報告書」、森林政策課調べ。

外材輸入量 : 昭和54年から昭和62年「大阪税関資料」、昭和63年以降は財務省「貿易統計」による。

(単位:千m³)

計	供給量									木材 自給率 (%)
	国産材		外材輸入量							
	県内 生産量	移入量	細計	丸太	製材品等	合板等	チップ等	その他	燃料材	
nc	252	523	nc
nc	226	466	nc
nc	226	437	nc
nc	189	409	nc
nc	175	323	nc
nc	135	262	nc
nc	123	196	nc
nc	117	154	nc
nc	81	147	nc
nc	82	151	nc
nc	80	321	nc
nc	90	311	nc
1,251	87	305	859	823	36	-	-	-	0	3.2
1,088	100	335	653	600	49	0	-	4	0	3.8
939	75	317	547	530	17	-	-	1	0	3.1
923	83	287	553	522	31	-	-	-	0	3.3
950	83	332	535	487	47	0	-	0	0	3.1
855	77	329	449	399	42	7	-	1	0	2.9
905	72	307	526	458	58	7	-	3	0	2.7
899	70	265	564	497	61	4	-	1	0	2.5
886	63	234	589	554	35	-	-	-	0	2.2
2,784	58	203	2,523	1,796	89	-	639	-	0	2.0
2,604	69	159	2,376	1,724	145	14	491	-	3	2.3
2,449	69	135	2,245	1,628	136	11	466	-	5	2.4
2,631	64	207	2,360	1,508	140	17	690	-	5	2.0
2,728	68	238	2,422	1,465	102	6	836	-	13	2.1
2,666	61	199	2,406	1,552	192	4	648	-	10	2.0
2,590	61	199	2,330	1,379	209	18	709	-	14	1.9
2,760	64	144	2,552	1,406	289	3	842	-	12	2.1
2,810	57	172	2,581	1,309	335	28	892	-	16	1.9
2,846	49	88	2,709	1,435	402	28	828	-	15	1.7
2,272	44	119	2,109	969	227	19	878	-	16	1.6
2,589	46	139	2,404	1,236	283	19	847	-	19	1.7
2,273	40	82	2,151	1,042	304	24	761	0	20	1.5
2,151	39	20	2,092	1,021	309	32	712	0	18	1.5
2,369	42	93	2,234	923	397	92	803	-	19	1.7
2,432	36	60	2,336	970	636	43	675	1	12	1.5
2,333	41	66	2,226	925	549	27	711	0	14	1.7
2,388	55	46	2,287	787	554	46	890	0	10	2.3
2,388	44	60	2,284	830	555	31	853	0	15	1.9
2,346	68	38	2,240	662	526	262	774	0	16	3.2
1,625	50	75	1,500	361	384	54	686	0	15	2.7
1,267	56	54	1,157	196	374	1	569	0	16	4.0
1,410	50	79	1,281	171	290	115	701	0	4	3.2
1,744	63	72	1,609	161	356	208	852	0	32	4.2
1,524	64	68	1,392	111	359	109	785	0	28	5.3
1,732	60	93	1,579	106	466	130	852	0	24	4.5
1,994	46	97	1,851	82	486	113	1,146	0	24	3.1
1,749	59	111	1,579	21	447	88	1,003	-	20	4.6
1,883	64	131	1,688	23	483	175	996	-	13	5.0
1,790	58	129	1,603	12	432	62	1,086	0	11	4.3
1,815	57	125	1,633	6	492	47	1,083	0	5	4.3
1,904	82	125	1,697	17	501	79	1,096	0	4	5.9
1,483	79	104	1,300	5	422	108	762	-	3	7.6

注：1. 本表にはしいたけ原木、木質バイオマス発電用材を含まないため、需要量と供給量は合致しない。

2. 外材輸入量のうち、製材品等、合板等、木材チップ等、その他、燃料材の値は、丸太換算材積である。

1-5 木材需給構造の推移(全国)

年次 (和暦)	年次 (西暦)	需 要 量							国		
		計	素 材 入 荷 量					計	細計	丸 太	
			製材用材	パルプ チップ用材	合板用材	その他用材	しいたけ 原木				燃料材 (薪炭材)
S42	1967	92,100	55,398	19375	7,476	3,698	1,325	4,828	92,100	58,782	51,813
43	1968	97,238	58,981	20225	8,912	3,688	1,455	3,977	97,238	54,319	48,169
44	1969	99,870	59,534	22122	10,597	3,317	1,485	2,815	99,870	51,040	46,062
45	1970	106,601	62,009	24887	13,059	2,724	1,574	2,348	106,601	49,780	45,351
46	1971	105,525	59,801	25715	13,362	2,527	1,794	2,326	105,525	49,468	45,253
47	1972	110,497	63,613	26202	14,309	2,380	1,899	2,094	110,497	47,143	43,114
48	1973	121,020	67,470	30415	17,151	2,545	1,881	1,558	121,020	45,021	41,584
49	1974	116,426	60,734	34957	14,481	2,868	1,850	1,536	116,426	42,153	38,874
50	1975	99,303	55,341	27298	11,173	2,557	1,802	1,132	99,303	37,113	34,155
51	1976	105,535	57,394	29639	12,939	2,637	1,840	1,086	105,535	38,196	35,271
52	1977	104,861	56,564	29841	12,717	2,732	1,957	1,050	104,861	36,701	33,793
53	1978	106,344	57,560	29597	13,585	2,675	2,035	892	106,344	34,979	32,145
54	1979	112,839	60,314	32137	13,915	3,420	2,116	937	112,839	36,281	33,270
55	1980	112,211	56,713	35868	12,840	3,543	2,047	1,200	112,211	36,961	34,051
56	1981	94,586	48,718	29056	11,086	2,969	1,966	791	94,586	33,983	31,370
57	1982	92,933	47,862	28279	10,499	3,517	1,852	924	92,933	34,371	31,904
58	1983	93,707	45,990	30584	10,849	3,738	1,936	610	93,707	34,600	31,990
59	1984	93,963	44,518	32433	10,664	3,746	1,988	614	93,963	35,191	32,511
60	1985	95,447	44,539	32915	11,217	4,230	1,974	572	95,447	35,374	32,944
61	1986	96,885	44,933	33558	10,942	5,073	1,898	481	96,885	33,878	31,520
62	1987	105,521	48,076	34671	13,463	7,065	1,823	423	105,521	33,170	30,893
63	1988	108,460	53,681	38265	13,020	1,316	1,735	443	108,460	33,088	30,930
H元	1989	115,988	55,481	42313	14,703	1,356	1,616	519	115,988	32,577	30,518
2	1990	113,242	53,887	41344	14,546	1,385	1,563	517	113,242	31,297	29,302
3	1991	114,174	52,230	44245	14,216	1,512	1,423	548	114,174	29,785	27,939
4	1992	110,545	50,551	42760	13,800	1,420	1,374	640	110,545	28,911	27,115
5	1993	110,328	51,159	40894	14,533	1,799	1,262	681	110,328	27,212	25,572
6	1994	111,402	51,001	42376	14,099	2,028	1,186	712	111,400	25,999	24,459
7	1995	113,698	50,384	44922	14,314	2,302	1,055	721	113,698	24,303	22,898
8	1996	114,218	49,758	43822	15,726	3,196	967	749	114,217	23,770	22,475
9	1997	111,638	48,339	43736	15,252	2,578	956	777	111,638	22,807	21,555
10	1998	93,810	37,161	42140	11,146	1,611	979	773	93,809	20,576	19,318
11	1999	99,689	41,178	40956	13,705	1,972	906	972	99,690	19,978	18,739
12	2000	101,006	40,946	42186	13,825	2,306	803	940	101,005	19,058	17,990
13	2001	92,941	37,087	38706	13,074	2,379	718	977	92,941	17,690	16,724
14	2002	89,764	34,856	37607	13,226	2,438	653	984	89,764	16,920	15,982
15	2003	88,875	34,766	36979	12,810	2,636	634	1,050	88,875	16,970	16,012
16	2004	91,438	35,041	37981	13,976	2,802	610	1,028	91,437	17,334	16,434
17	2005	87,424	32,901	37608	12,586	2,763	565	1,001	87,424	17,900	17,033
18	2006	88,304	33,032	36907	13,720	3,131	535	979	88,306	18,300	17,480
19	2007	83,879	30,455	37124	11,260	3,522	542	976	83,879	19,313	18,419
20	2008	79,518	27,152	37856	10,269	2,688	548	1,005	79,517	19,425	18,523
21	2009	64,800	23,513	29006	8,163	2,528	543	1,047	64,800	18,275	17,368
22	2010	71,884	25,379	32350	9,556	2,968	532	1,099	71,884	18,923	17,960
23	2011	74,402	26,634	32064	10,563	3,464	520	1,157	74,401	20,092	19,069
24	2012	72,188	26,053	31010	10,294	3,275	437	1,119	72,188	20,319	19,284
25	2013	75,457	28,592	30353	11,232	3,690	388	1,202	75,457	21,733	20,818
26	2014	75,799	26,139	31433	11,144	3,830	313	2,940	75,800	23,648	21,261
27	2015	75,161	25,358	31783	9,914	3,829	315	3,962	75,160	24,918	21,580
28	2016	78,077	26,150	31619	10,248	3,925	328	5,807	78,077	27,141	22,175
29	2017	81,853	26,370	32302	10,667	4,403	311	7,800	81,854	29,660	23,047
30	2018	82,479	25,708	32009	11,003	4,465	274	9,020	82,480	30,202	23,450
R元	2019	81,906	25,270	31061	10,474	4,464	251	10,386	81,906	30,988	23,686
R2	2020	74,439	24,597	26064	8,919	1,812	242	12,805	74,439	31,149	21,874

資料:林野庁「木材需給表」

注: 1. 外材輸入量のうち、製材、合単板、チップ、パルプ及びその他は、丸太換算材積である。

2. 昭和63年から、「貿易統計」の分類変更に伴い、輸入材その他に含まれていた鉋がけ材を製材に含むこととした。

(単位:千m³)

産材			供給量								木材 自給率 (%)
林地 残材	しいたけ 原木	燃料材 (薪炭材)	外材輸用量								
			細計	丸太	製材品等	合板等	チップ等	パルプ等	その他	燃料材	
928	1,325	4,716	33,318	26,254	2,607	56	1,389	2,835	65	112	63.8
794	1,455	3,901	42,919	33,039	3,290	42	3,274	2,995	203	76	55.9
755	1,485	2,738	48,830	38,265	2,705	75	4,115	3,257	336	77	51.1
890	1,574	1,965	56,821	43,281	3,957	548	5,031	3,509	112	383	46.7
713	1,794	1,708	56,057	43,909	2,792	200	5,946	2,472	120	618	46.9
827	1,899	1,303	63,354	47,697	3,222	380	8,076	2,962	226	791	42.7
625	1,881	931	75,999	52,485	4,666	1,600	12,094	4,061	466	627	37.2
600	1,850	829	74,273	48,453	4,287	882	13,580	5,440	924	707	36.2
422	1,802	734	62,190	42,681	2,964	335	11,340	3,688	784	398	37.4
489	1,840	596	67,339	45,118	3,821	207	13,025	3,798	880	490	36.2
438	1,957	513	68,160	44,561	4,125	118	13,820	4,002	997	537	35.0
413	2,035	386	71,365	46,158	4,467	138	13,116	5,954	1,026	506	32.9
514	2,116	381	76,558	46,950	5,656	172	15,003	6,413	1,808	556	32.2
506	2,047	357	75,250	42,395	6,136	199	15,936	7,670	2,071	843	32.9
262	1,966	385	60,603	35,932	4,162	122	12,508	5,857	1,616	406	35.9
250	1,852	365	58,562	33,026	5,167	181	11,325	6,027	2,277	559	37.0
326	1,936	348	59,107	32,587	4,616	210	11,402	7,465	2,565	262	36.9
363	1,988	329	58,772	31,505	4,363	347	12,156	7,493	2,623	285	37.5
130	1,974	326	60,073	31,391	4,994	613	11,812	7,892	3,125	246	37.1
93	1,898	367	63,007	31,798	4,867	960	12,293	8,945	4,030	114	35.0
91	1,823	363	72,351	34,484	6,112	2,337	14,026	9,174	6,158	60	31.4
68	1,735	355	75,372	34,542	11,361	2,548	16,122	10,327	384	88	30.5
71	1,616	372	83,411	35,192	12,882	4,312	19,043	11,303	532	147	28.1
67	1,563	365	81,945	33,861	12,598	4,707	20,252	9,721	654	152	27.6
61	1,423	362	84,389	32,150	12,868	5,016	23,462	9,878	829	186	26.1
51	1,374	371	81,634	30,350	12,424	4,899	22,518	10,405	769	269	26.2
27	1,262	351	83,116	27,714	14,445	6,642	21,829	10,972	1,184	330	24.7
21	1,186	333	85,401	26,915	14,610	6,498	23,162	12,389	1,449	378	23.3
18	1,055	332	89,395	25,865	15,982	6,993	26,411	11,990	1,765	389	21.4
14	967	314	90,447	25,126	16,188	8,415	26,361	11,248	2,675	434	20.8
13	956	283	88,831	22,966	17,119	8,422	26,406	11,327	2,097	494	20.4
15	979	264	73,233	18,597	10,582	6,082	25,721	10,541	1,201	509	21.9
25	906	308	79,712	18,787	15,081	8,181	25,295	10,144	1,560	664	20.0
32	803	233	81,947	18,018	15,913	8,424	26,661	10,320	1,904	707	18.9
35	718	213	75,251	15,942	14,340	8,423	25,104	8,659	2,019	764	19.0
95	653	190	72,844	14,865	13,694	8,502	24,791	8,101	2,097	794	18.8
143	634	181	71,905	14,398	14,088	7,897	24,337	8,022	2,294	869	19.1
121	610	169	74,103	14,329	14,468	8,587	25,112	8,292	2,456	859	19.0
143	565	159	69,524	12,119	13,305	7,950	25,258	7,649	2,401	842	20.5
137	535	148	70,006	12,152	13,464	8,537	24,594	7,675	2,753	831	20.7
207	542	145	64,566	10,548	11,649	6,033	25,569	6,795	3,142	830	23.0
208	548	146	60,092	7,622	10,319	6,283	26,196	6,526	2,287	859	24.4
219	543	145	46,525	5,641	8,799	5,056	18,465	5,496	2,166	902	28.2
276	532	155	52,961	6,044	10,136	5,745	21,562	5,973	2,558	943	26.3
298	520	205	54,309	5,698	10,813	6,705	20,936	6,202	3,004	951	27.0
402	437	196	51,869	5,634	10,371	6,457	19,652	6,033	2,798	924	28.1
299	388	228	53,724	5,970	11,835	6,734	19,400	5,771	3,040	974	28.8
231	313	1,843	52,152	5,342	9,876	6,533	20,594	5,788	2,921	1,098	31.2
217	315	2,806	50,242	4,824	9,472	5,463	21,023	5,555	2,749	1,156	33.2
180	328	4,458	50,936	5,019	9,968	5,377	20,955	5,393	2,874	1,350	34.8
265	311	6,037	52,194	4,666	9,978	5,663	21,216	5,887	3,020	1,764	36.2
230	274	6,248	52,278	4,541	9,418	5,716	21,371	5,548	2,912	2,772	36.6
119	251	6,932	50,918	4,118	8,996	5,026	20,829	5,580	2,915	3,454	37.8
106	242	8,927	43,290	3,306	10,121	4,293	16,646	4,997	49	3,878	41.8

注: 3. 平成26年から木質バイオマス発電施設等においてエネルギー利用された燃料用チップを「薪炭材」に新たに計上することとし、項目名を「薪炭材」から「燃料材」へ変更した。このため、平成25年以前については「薪炭材」の数量を、平成26年以降については「燃料材」の数値を記載している。

1-6 主要樹種別素材生産量の推移(富山県)

(単位:千m³)

年次 (和暦)	年次 (西暦)	計	針葉樹								広葉樹			
			小計	あかまつ くろまつ	すぎ	ひのき	もみ つが	からまつ	えぞまつ とどまつ	その他	小計	なら	ぶな	その他
S35	1967	202	144	40	96	2	1	...	1	4	58	2	40	16
36	1961	232	160	35	114	2	3	...	1	5	72	4	31	37
37	1962	242	169	38	122	3	1	...	0	5	73	2	39	32
38	1963	259	179	38	128	3	1	...	3	6	80	1	45	34
39	1964	261	171	33	122	3	1	...	8	4	90	4	49	37
40	1965	231	159	32	112	2	0	...	7	6	72	3	41	28
41	1966	239	158	35	113	2	0	...	3	5	81	1	49	31
42	1967	252	156	30	112	2	-	...	4	8	96	5	39	52
43	1968	226	137	26	95	2	2	...	2	10	89	4	32	53
44	1969	226	127	24	93	1	0	...	3	6	99	3	41	55
45	1970	189	114	23	76	3	-	...	-	12	75	1	21	53
46	1971	175	101	21	73	3	0	...	0	4	74	1	22	51
47	1972	135	74	13	57	2	0	...	0	2	61	2	6	53
48	1973	123	74	10	60	2	0	...	0	2	49	1	6	42
49	1974	117	74	12	53	2	0	...	5	2	43	1	4	38
50	1975	81	56	9	44	1	0	...	1	1	25	0	3	22
51	1976	82	54	8	43	1	0	...	1	1	28	0	3	25
52	1977	80	54	7	44	1	0	...	1	1	26	1	5	20
53	1978	90	55	4	47	1	0	...	1	2	35	0	3	32
54	1979	87	61	13	46	0	0	1	0	1	26	0	4	22
55	1980	100	68	14	47	4	0	0	0	3	32	0	3	29
56	1981	75	53	6	42	2	0	1	1	1	22	0	2	20
57	1982	83	50	7	40	0	-	0	0	3	33	0	4	29
58	1983	83	52	4	38	2	0	0	0	8	31	0	3	28
59	1984	77	49	4	36	2	0	0	0	7	28	1	3	24
60	1985	72	43	3	35	2	0	1	0	2	29	1	2	26
61	1986	70	45	4	33	4	0	1	1	2	25	2	3	20
62	1987	63	43	3	34	3	0	0	1	2	20	2	1	17
63	1988	58	32	3	26	0	0	0	0	3	26	2	3	21
H元	1989	69	36	3	31	0	0	0	0	2	33	1	2	30
2	1990	69	44	4	33	1	-	0	0	6	25	0	1	24
3	1991	64	44	3	32	1	1	1	0	6	20	1	0	19
4	1992	68	36	2	28	2	0	0	-	4	32	1	1	30
5	1993	61	36	2	22	4	-	0	-	8	25	1	0	24
6	1994	61	41	1	27	2	-	1	0	10	20	1	0	19
7	1995	64	44	1	29	4	-	3	1	6	20	1	0	19
8	1996	57	46	12	23	2	-	3	0	6	11	2	1	8
9	1997	49	42	9	25	1	0	0	0	7	7	1	0	6
10	1998	44	34	3	24	1	0	0	0	6	10	1	-	9
11	1999	46	28	1	21	2	...	0	2	2	18	1	-	17
12	2000	40	21	0	18	1	...	0	0	2	19	1	0	18
13	2001	39	22	1	18	0	...	0	1	2	17	1	0	16
14	2002	42	26	1	22	0	...	0	1	2	16	1	0	15
15	2003	36	24	1	19	1	...	0	1	2	12	1	-	11
16	2004	41	31	0	25	0	...	0	1	5	10
17	2005	55	47	1	39	1	...	0	0	6	8
18	2006	44	34	0	27	1	...	0	0	6	10
19	2007	68	55	2	45	1	...	0	0	7	13
20	2008	50	38	1	28	2	...	0	-	7	12
21	2009	56	43	1	31	1	...	-	-	10	13
22	2010	50	41	1	29	0	...	1	-	10	9
23	2011	63	55	1	42	0	...	2	-	10	8
24	2012	64	57	1	46	0	...	0	-	10	7
25	2013	60	53	2	43	1	...	0	-	7	7
26	2014	46	37	2	35	0	...	0	-	0	9
27	2015	59	46	1	44	0	...	-	-	0	13
28	2016	64	53	1	51	0	...	0	-	0	11
29	2017	58	51	1	49	0	...	0	-	1	7
30	2018	57	51	1	49	1	...	0	-	0	6
R元	2019	82	77	1	76	0	...	0	-	-	5
2	2020	79	74	1	71	1	...	1	-	-	5

資料:農林水産省「木材需給報告書」

「えぞまつ・とどまつ」の昭和53年以前は、からまつを含む。

1-8 素材出荷先別出荷量(富山県)

年次 (和暦)	年次 (西暦)	(参考) 素材 生山 産量 量県	計																					
				北 海 道	青 森	岩 手	宮 城	秋 田	山 形	福 島	茨 城	栃 木	群 馬	埼 玉	千 葉	東 京	神 奈 川	新 潟	富 山	石 川	福 井	山 梨	長 野	岐 阜
S46	1971	175	171	-	-	-	-	-	-	-	-	-	-	-	-	-	1	159	0	-	-	0	10	1
47	1972	135	131	-	-	-	-	-	-	-	-	-	-	-	-	-	0	111	-	0	-	-	19	1
48	1973	123	119	-	-	-	-	-	-	-	-	0	-	-	-	-	1	107	-	-	-	-	11	0
49	1974	117	113	-	-	-	-	-	-	-	-	-	-	-	-	-	1	92	1	-	-	-	18	0
50	1975	81	78	-	-	-	-	-	-	-	-	-	-	-	-	-	1	71	0	-	-	0	6	-
51	1976	82	79	-	-	-	-	-	-	-	-	0	-	-	-	-	1	72	0	0	-	1	4	-
52	1977	80	77	-	-	-	-	-	-	-	-	0	-	-	-	-	1	69	1	-	-	1	4	-
53	1978	90	83	-	-	-	-	-	-	-	-	0	-	-	-	-	2	74	1	-	-	1	3	0
54	1979	87	76	-	-	-	0	-	-	-	-	0	-	-	-	-	3	68	2	1	-	0	1	0
55	1980	100	92	-	-	-	-	-	-	-	-	1	-	-	0	-	2	76	0	1	-	2	4	2
56	1981	75	73	-	-	-	-	-	-	-	-	-	-	-	-	-	3	66	0	1	-	0	2	0
57	1982	83	82	-	-	-	-	-	-	-	-	-	-	-	-	-	3	69	1	-	-	0	8	0
58	1983	83	82	-	-	-	-	-	-	-	-	-	-	-	0	-	1	63	1	-	-	0	11	1
59	1984	77	76	-	-	-	-	-	-	-	-	-	-	-	-	-	4	57	1	-	-	-	10	-
60	1985	72	71	-	-	-	-	-	-	-	-	-	-	-	-	-	3	61	0	-	-	-	5	-
61	1986	70	69	-	-	-	-	-	-	-	-	-	-	-	-	-	2	59	-	0	-	-	4	-
62	1987	63	62	-	-	-	-	-	-	-	-	-	-	-	-	-	2	50	-	0	-	-	5	-
63	1988	58	58	-	-	-	-	-	-	-	-	-	-	-	-	-	3	50	0	0	-	0	5	-
H元	1989	69	69	-	-	-	-	-	-	-	-	-	-	-	-	-	5	59	0	0	-	1	4	-
2	1990	69	69	-	-	-	-	-	-	-	-	-	-	-	-	-	5	50	-	1	-	0	12	-
3	1991	64	64	-	-	-	-	-	-	-	-	-	-	-	-	-	7	48	-	0	-	-	8	0
4	1992	68	68	-	-	-	-	-	-	-	-	-	-	-	-	-	7	53	0	0	-	0	6	0
5	1993	61	61	-	-	-	-	-	-	-	-	-	-	-	-	-	4	46	0	0	-	-	8	0
6	1994	61	61	-	-	-	-	-	-	-	-	-	-	-	-	-	4	49	-	-	-	0	6	0
7	1995	64	64	-	-	-	-	-	-	-	-	-	-	-	-	-	5	49	-	0	-	0	6	2
8	1996	57	57	-	-	-	-	-	-	0	-	-	-	-	-	-	5	45	0	0	-	-	6	-
9	1997	49	49	-	-	-	-	-	-	0	-	-	0	-	-	-	3	39	0	0	-	-	6	-
10	1998	44	44	-	-	-	-	-	-	0	-	-	0	-	-	-	3	35	0	0	-	-	6	-
11	1999	46	46	-	-	-	-	-	-	0	-	-	0	-	-	-	2	37	0	0	-	-	6	-
12	2000	40	40	-	-	-	-	-	-	-	-	0	-	-	-	-	1	38	-	0	-	-	0	-
13	2001	39	39	-	-	-	-	0	-	-	-	-	-	-	-	-	0	38	0	0	0	-	-	-
14	2002	42	42	-	-	-	-	-	-	-	-	-	-	-	-	-	2	39	0	0	0	0	0	-
15	2003	36	36	-	-	-	-	-	-	-	-	-	-	-	-	-	1	34	0	-	0	0	-	0
16	2004	41	41	-	-	-	-	-	-	-	-	-	-	-	-	-	1	39	0	-	0	0	-	0
17	2005	55	55	-	-	-	-	-	-	-	-	-	-	-	-	-	1	49	5	-	-	-	-	-
18	2006	44	44	-	-	-	-	-	-	-	-	-	-	-	-	-	1	41	2	-	-	-	-	-
19	2007	68	68	-	-	-	-	-	-	-	-	-	-	-	-	-	1	60	7	-	-	-	-	-
20	2008	50	50	-	-	-	-	-	-	-	-	-	-	-	-	-	+	46	+	-	-	-	0	-
21	2009	56	56	-	-	-	-	-	-	-	-	-	-	-	-	-	0	49	6	-	-	-	1	-
22	2010	50	50	-	-	-	-	-	-	-	-	-	-	-	-	-	0	45	5	-	-	-	-	-
23	2011	63	63	-	-	-	-	-	-	-	-	-	-	-	-	-	2	53	8	-	-	-	-	-
24	2012	64	64	-	-	-	-	-	-	-	-	-	-	-	-	-	0	53	11	-	-	-	-	-
25	2013	60	60	-	-	-	-	-	-	-	-	-	-	-	-	-	+	48	+	-	-	-	-	-
26	2014	46	46	-	-	-	-	-	-	-	-	-	-	-	-	-	+	37	9	-	-	-	-	-
27	2015	59	59	-	-	-	-	-	-	-	-	-	-	-	-	-	1	46	11	-	-	-	1	-
28	2016	64	64	-	-	-	-	-	-	-	-	-	-	-	-	-	1	48	14	-	-	-	1	-
29	2017	58	58	-	-	-	-	-	-	-	-	-	-	-	-	-	1	39	+	-	-	-	+	-
30	2018	57	59	-	-	-	-	-	-	-	-	-	-	-	-	-	0	40	+	-	-	-	+	-
R元	2019	82	82	-	-	-	-	-	-	-	-	-	-	-	-	-	0	59	22	-	-	-	1	-
2	2020	79	79	-	-	-	-	-	-	-	-	-	-	-	-	-	0	56	23	0	-	-	0	-

資料：農林水産省「木材需給報告書」

注：表中の値は、製材用、合板用、木材チップ用、パルプ用材の総数であり、各都道府県各工場が富山県から入荷した用材の量をまとめたもの。

1-9 産地別木材輸入量(丸太換算材積)(富山県)

年次 (和暦)	年次 (西暦)	県 計							北 洋 材 地 域							米 材		
		計	丸太	製材等	合板等	チップ等	その他	燃料材	計	丸太	製材等	合板等	チップ等	その他	燃料材	計	丸太	製材等
54	1979	859	823	36	-	-	-	0	532	516	16	-	-	-	-	120	102	18
55	1980	653	600	49	0	-	4	0	392	371	17	-	-	4	-	87	59	28
56	1981	547	530	17	-	-	1	0	380	368	11	-	-	1	-	36	31	6
57	1982	553	522	31	-	-	-	0	402	371	31	-	-	-	-	27	27	-
58	1983	535	487	47	0	-	0	0	395	347	47	-	-	0	-	24	24	0
59	1984	449	399	42	7	-	1	0	325	281	42	-	-	1	-	14	14	-
60	1985	526	458	58	7	-	3	0	384	326	58	-	-	-	-	31	31	-
61	1986	564	497	61	4	-	1	0	415	357	58	-	-	-	-	38	34	3
62	1987	589	554	35	-	-	-	0	391	356	35	-	-	-	-	44	44	-
63	1988	2,523	1,796	89	-	639	-	0	1,771	1,625	84	-	62	-	-	587	37	4
H元	1989	2,376	1,724	145	14	491	-	3	1,715	1,546	127	-	42	-	-	472	54	16
2	1990	2,245	1,628	136	11	466	-	5	1,566	1,426	117	-	23	-	-	419	58	16
3	1991	2,360	1,508	140	17	690	-	5	1,444	1,296	105	-	44	-	-	627	56	32
4	1992	2,422	1,465	102	6	836	-	13	1,380	1,264	88	-	28	-	-	660	49	10
5	1993	2,406	1,552	192	4	648	-	10	1,590	1,423	143	-	24	-	-	463	44	37
6	1994	2,330	1,379	209	18	709	-	14	1,461	1,252	173	-	37	-	-	598	48	35
7	1995	2,552	1,406	289	3	842	-	12	1,556	1,290	226	-	41	-	-	596	45	42
8	1996	2,581	1,309	335	28	892	-	16	1,466	1,201	232	-	33	-	-	850	47	66
9	1997	2,709	1,435	402	28	828	-	15	1,649	1,355	269	-	26	-	-	730	27	67
10	1998	2,109	969	227	19	878	-	16	1,093	907	148	-	38	-	-	671	26	29
11	1999	2,404	1,236	283	19	847	-	19	1,376	1,161	187	-	28	-	-	673	34	30
12	2000	2,151	1,042	304	24	761	0	20	1,203	980	199	-	24	-	-	572	27	18
13	2001	2,092	1,021	309	32	712	0	18	1,188	961	207	-	20	-	-	456	27	8
14	2002	2,234	923	397	92	803	-	19	1,099	871	215	-	12	-	-	430	24	15
15	2003	2,336	970	636	43	675	1	12	1,192	919	255	-	18	0	-	201	15	29
16	2004	2,226	925	549	27	711	0	14	1,227	868	347	-	12	-	-	268	18	16
17	2005	2,287	787	554	46	890	0	10	1,047	732	296	-	18	0	1	312	17	19
18	2006	2,284	830	555	31	853	0	15	1,083	807	262	-	12	0	1	363	12	21
19	2007	2,240	662	526	262	774	0	16	942	654	270	-	18	-	0	320	8	16
20	2008	1,500	361	384	54	686	0	15	590	351	208	-	31	-	-	288	10	16
21	2009	1,157	196	374	1	569	0	16	432	194	238	0	-	-	-	280	3	14
22	2010	1,281	171	290	115	701	0	4	329	171	158	-	-	-	-	422	-	10
23	2011	1,609	161	356	208	852	0	32	370	161	209	-	-	-	-	386	-	7
24	2012	1,392	111	359	109	785	0	28	297	111	187	-	-	-	-	313	-	7
25	2013	1,579	106	466	130	852	0	24	338	106	232	-	-	-	-	381	-	14
26	2014	1,851	82	486	113	1,146	0	24	292	82	210	-	-	-	-	455	-	9
27	2015	1,579	21	447	88	1,003	-	20	214	21	193	-	-	-	-	409	-	12
28	2016	1,688	23	483	175	996	-	13	256	23	233	-	-	-	-	388	-	10
29	2017	1,603	12	432	62	1,086	0	11	220	12	208	-	-	-	-	404	-	7
30	2018	1,633	6	492	47	1,083	0	5	243	6	232	-	4	0	-	317	-	7
R元	2019	1,697	17	501	79	1,096	0	4	259	17	235	0	7	-	-	398	-	7
2	2020	1,300	5	422	108	762	-	3	216	5	206	-	5	-	-	240	0	5

資料:昭和54年から昭和62年「大阪税関資料」、昭和63年以降は財務省「貿易統計」による。

(単位:千m³)

地 域				南 洋 材 地 域							そ の 他 の 地 域						
合板等	チップ等	その他	燃料材	計	丸太	製材等	合板等	チップ等	その他	燃料材	計	丸太	製材等	合板等	チップ等	その他	燃料材
-	-	-	-	201	201	-	-	-	-	-	6	4	2	-	-	-	-
0	-	-	-	169	169	-	-	-	-	-	5	-	5	-	-	-	-
-	-	-	-	129	129	-	-	-	-	-	2	2	0	-	-	-	-
-	-	-	-	124	124	-	-	-	-	-	0	-	0	-	-	-	-
-	-	-	-	116	116	-	0	-	-	-	0	-	0	-	-	-	-
-	-	-	-	111	104	-	7	-	-	-	0	-	0	-	-	-	-
-	-	-	-	109	98	0	7	-	3	-	2	2	0	-	-	-	-
-	-	-	-	110	105	-	4	-	1	-	0	-	0	-	-	-	-
-	-	-	-	154	154	-	-	-	-	-	0	-	0	-	-	-	-
-	546	-	0	129	129	-	-	-	-	-	36	6	0	-	30	-	-
-	402	-	-	140	124	-	14	-	-	3	48	-	1	-	47	-	-
-	345	-	-	133	116	0	11	-	-	5	127	28	2	-	97	-	-
-	539	-	-	135	114	-	17	-	-	5	154	43	4	-	108	-	-
-	601	-	-	143	124	-	6	-	-	13	238	28	3	-	207	-	-
-	382	-	-	79	66	-	4	-	-	10	275	20	13	-	242	-	0
-	515	-	-	100	69	-	18	-	-	13	170	10	2	-	157	-	2
0	509	-	-	83	70	1	3	-	-	9	317	1	20	-	293	-	3
0	737	-	-	103	62	1	28	0	-	12	162	-	36	0	122	-	4
-	636	-	0	88	49	0	28	-	-	10	241	4	67	0	166	-	4
0	616	-	-	74	34	0	19	10	-	12	271	2	50	-	214	-	5
0	610	-	-	75	42	-	19	-	-	14	280	-	66	-	209	-	5
-	527	0	-	70	34	2	22	-	-	12	306	-	85	2	211	-	8
0	421	0	-	80	32	7	30	-	-	11	367	0	86	2	272	-	7
0	391	-	-	78	28	19	20	-	-	11	628	-	148	72	400	-	8
1	156	0	-	97	36	39	17	-	-	5	847	-	313	25	501	0	7
1	233	0	-	120	39	59	12	-	-	10	611	-	127	14	466	0	3
1	275	-	-	194	38	105	4	39	-	8	735	0	135	41	558	-	1
-	330	-	-	221	11	145	6	46	-	14	616	-	126	25	465	0	1
-	296	-	-	225	-	134	1	75	-	15	753	-	106	261	385	0	1
-	262	0	-	202	-	133	1	53	-	14	419	-	27	53	339	-	0
-	263	-	-	122	-	107	0	-	-	15	323	-	15	1	306	0	1
-	412	-	-	106	-	88	0	15	-	3	424	-	34	115	274	0	1
-	378	-	-	134	-	105	0	-	-	30	719	-	35	208	473	0	2
-	306	-	-	177	-	123	0	28	-	26	605	0	43	108	451	0	2
-	366	-	-	172	-	135	0	15	-	22	688	-	84	130	471	0	2
-	447	-	-	193	-	155	0	14	-	23	910	-	112	112	685	0	1
-	397	-	-	214	-	181	0	15	-	18	741	-	61	88	591	-	1
0	378	-	-	235	-	188	0	37	-	11	809	-	51	174	582	-	2
-	397	-	-	174	-	164	0	-	-	9	805	-	53	62	688	0	2
-	310	-	-	253	-	213	0	37	-	3	820	-	40	47	732	-	2
-	390	-	-	251	-	218	0	31	-	1	789	-	40	79	667	0	2
-	235	-	-	215	-	179	0	35	-	1	628	-	32	108	487	-	2

1-10 税関別、産地別木材輸入量(富山県)

年次 (和暦)	年次 (西暦)	富 山 税 関										伏 木 税							
		総 数		北洋材		米 材		南洋材		その他		総 数		北洋材		米 材		南洋材	
		原木	製材	原木	製材	原木	製材	原木	製材	原木	製材	原木	製材	原木	製材	原木	製材	原木	製材
54	1979	172	8 (13)	124	7 (11)	39	-	9	-	-	1 (2)	651	5 (8)	392	3 (4)	63	3 (4)	193	-
55	1980	113	10 (16)	83	8 (12)	20	-	10	-	-	2 (4)	488	9 (15)	288	3 (4)	39	6 (10)	158	-
56	1981	110	6 (9)	88	6 (9)	12	-	10	-	-	-	417	3 (5)	279	1 (2)	18	2 (2)	119	-
57	1982	88	7 (11)	68	7 (11)	11	-	9	-	-	-	434	13 (20)	303	13 (20)	16	-	115	-
58	1983	88	29 (45)	72	29 (45)	12	-	4	-	-	-	399	2 (2)	275	1 (2)	11	0 (0)	112	-
59	1984	60	21 (34)	49	21 (34)	11	-	-	-	-	-	341	6 (9)	233	6 (9)	3	-	104	-
60	1985	76	27 (42)	55	27 (42)	21	-	-	-	-	-	380	10 (16)	272	10 (15)	10	-	98	-
61	1986	87	37 (58)	64	37 (58)	24	-	-	-	-	-	410	0 (0)	293	-	11	-	105	-
62	1987	98	22 (35)	76	22 (35)	22	-	-	-	-	-	462	0 (0)	280	-	22	-	154	-
63	1988	410	37 (58)	403	37 (58)	8	-	-	-	-	-	1,380	19 (30)	1,222	17 (26)	29	3 (4)	129	-
H元	1989	386	40 (63)	371	40 (63)	14	-	-	-	-	-	1,362	52 (81)	1,175	41 (65)	39	10 (16)	124	-
2	1990	381	35 (55)	369	35 (55)	8	-	-	-	4	-	1,261	51 (80)	1,057	40 (62)	50	10 (16)	116	0 (0)
3	1991	335	22 (34)	321	20 (32)	10	-	-	-	5	1 (2)	1,159	67 (106)	975	46 (73)	47	20 (32)	114	-
4	1992	356	11 (17)	341	10 (15)	11	-	-	-	4	1 (1)	1,098	53 (84)	923	46 (73)	38	7 (10)	124	-
5	1993	338	26 (40)	315	22 (35)	10	-	7	-	6	4 (6)	1,205	96 (151)	1,107	69 (108)	35	23 (37)	58	-
6	1994	319	28 (43)	306	28 (43)	8	-	-	-	5	-	1,056	105 (165)	946	83 (130)	40	22 (35)	69	-
7	1995	321	52 (81)	312	52 (81)	5	-	4	-	-	-	1,084	126 (198)	978	92 (144)	40	23 (36)	66	0 (0)
8	1996	298	69 (108)	288	69 (108)	7	-	2	-	-	-	1,016	136 (214)	912	79 (124)	40	35 (55)	60	1 (1)
9	1997	343	72 (113)	338	72 (112)	5	0 (0)	-	-	-	-	1,091	173 (272)	1,016	97 (152)	23	36 (56)	49	0 (0)
10	1998	243	31 (49)	239	30 (48)	4	-	-	-	-	1 (2)	724	92 (145)	667	48 (75)	22	15 (24)	34	0 (0)
11	1999	319	26 (40)	314	26 (40)	3	-	1	-	-	-	917	135 (212)	847	77 (120)	30	18 (28)	41	-
12	2000	253	23 (36)	248	23 (36)	4	-	-	-	-	-	789	141 (221)	732	88 (139)	23	7 (11)	34	-
13	2001	305	19 (29)	301	19 (29)	4	-	-	-	-	-	716	136 (214)	660	93 (146)	23	5 (7)	32	0 (0)
14	2002	282	27 (43)	277	27 (43)	4	-	-	-	-	-	642	137 (215)	594	88 (139)	20	6 (10)	28	0 (0)
15	2003	296	20 (32)	290	20 (32)	5	-	-	-	0 (0)	-	674	195 (307)	629	124 (195)	10	8 (13)	36	0 (0)
16	2004	306	18 (29)	300	18 (28)	6	-	-	-	0 (0)	-	619	248 (389)	568	184 (290)	12	9 (14)	39	-
17	2005	244	26 (41)	241	26 (41)	2	-	-	-	0 (0)	-	543	220 (346)	491	146 (229)	15	11 (17)	38	-
18	2006	261	19 (30)	261	19 (30)	-	-	-	-	0 (0)	-	569	206 (324)	546	127 (200)	12	13 (20)	11	-
19	2007	226	22 (34)	226	22 (34)	-	-	-	-	-	-	435	198 (312)	428	134 (210)	8	10 (16)	-	-
20	2008	90	37 (58)	90	37 (58)	-	-	-	-	0 (0)	-	271	92 (145)	261	80 (126)	10	10 (15)	-	-
21	2009	13	39 (61)	13	39 (61)	-	-	-	-	-	-	184	111 (174)	181	100 (157)	3	9 (14)	-	-
22	2010	17	31 (49)	17	31 (49)	-	-	-	-	-	-	154	74 (116)	154	66 (104)	-	6 (10)	-	0 (0)
23	2011	16	27 (43)	16	27 (43)	-	-	-	-	-	-	146	116 (182)	145	106 (166)	-	5 (7)	-	-
24	2012	21	24 (38)	21	24 (38)	-	-	-	-	-	-	90	102 (160)	90	93 (145)	-	4 (7)	-	-
25	2013	17	28 (44)	17	28 (44)	-	-	-	-	-	-	90	136 (214)	90	119 (186)	-	9 (14)	-	-
26	2014	13	23 (36)	13	23 (36)	-	-	-	-	-	-	69	123 (193)	69	110 (173)	-	5 (8)	-	-
27	2015	5	17 (27)	5	17 (27)	-	-	-	-	-	-	15	118 (185)	15	104 (164)	-	8 (12)	-	0 (0)
28	2016	0	24 (37)	0	24 (37)	-	-	-	-	-	-	23	138 (216)	23	124 (195)	-	6 (10)	-	0 (0)
29	2017	-	14 (22)	-	14 (22)	-	-	-	-	-	-	12	125 (197)	12	114 (180)	-	4 (6)	-	0 (0)
30	2018	-	21 (33)	-	21 (33)	-	-	-	-	-	-	6	137 (216)	6	124 (195)	-	4 (7)	-	0 (0)
R元	2019	0	14 (21)	0	14 (21)	-	-	-	-	-	-	17	149 (234)	17	136 (213)	-	5 (7)	-	-
2	2020	0	12 (19)	-	12 (19)	0	-	-	-	-	-	5	129 (203)	5	117 (184)	-	3 (5)	-	-

資料: 昭和54年から昭和62年「大阪税関資料」、昭和63年以降は財務省「貿易統計」による。

注: 1. 製材のうち0内の数値は丸太換算材積である。

(単位：千m³)

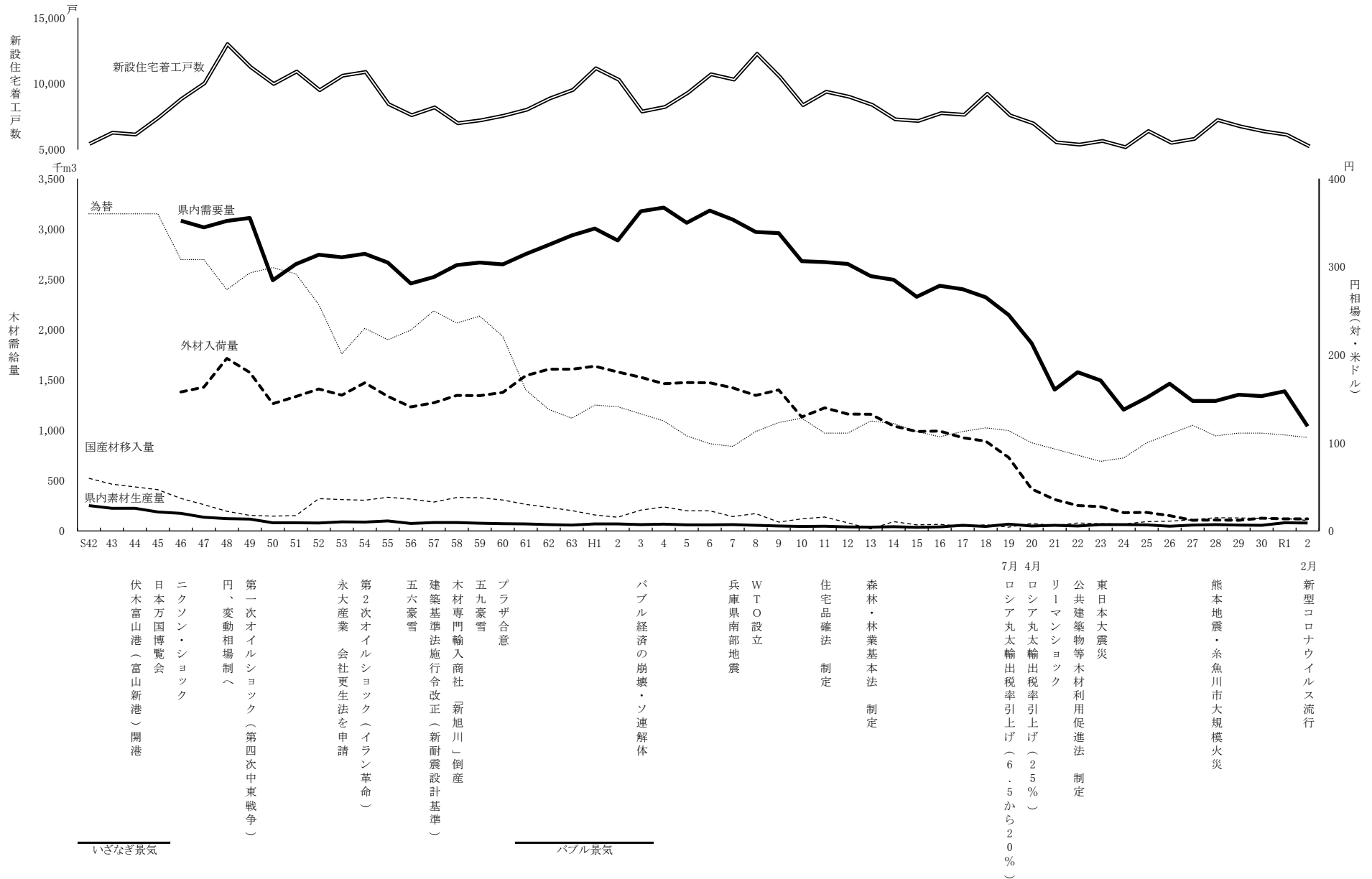
関		富 山 県 計										全 国													
その他		総 数				北洋材		米 材		南洋材		その他		総 数				北洋材		米 材		南洋材		その他	
原木	製材	原木	製材	原木	製材	原木	製材	原木	製材	原木	製材	原木	製材	原木	製材	原木	製材	原木	製材	原木	製材	原木	製材		
4	-	819	14 (22)	516	10 (16)	102	3 (4)	201	-	-	2 (3)	48,304	...	7,423	...	16,914	...	19,705	...	4,262		
2	0 (1)	601	19 (31)	371	11 (17)	59	6 (10)	168	-	-	2 (3)	43,892	...	6,241	...	15,981	...	17,258	...	4,412		
-	0 (0)	527	9 (14)	368	7 (11)	31	2 (2)	129	-	-	0 (0)	37,321	...	5,586	...	13,524	...	14,776	...	3,435		
-	0 (0)	522	20 (31)	371	20 (31)	27	-	124	-	-	-	34,401	...	5,587	...	12,425	...	13,085	...	3,304		
-	-	487	30 (47)	347	30 (47)	24	0 (0)	116	-	-	0 (0)	33,739	...	5,428	...	12,337	...	14,404	...	1,570		
2	0 (0)	401	27 (42)	281	27 (42)	14	-	104	-	-	2 (0)	32,568	...	5,341	...	12,340	...	13,703	...	1,184		
-	0 (0)	456	37 (58)	326	37 (58)	31	-	98	-	-	0 (0)	32,638	...	4,949	...	12,779	...	13,771	...	1,139		
-	0 (0)	497	37 (58)	357	37 (58)	34	-	105	-	-	0 (0)	32,970	...	5,171	...	13,968	...	12,790	...	1,041		
6	0 (0)	560	22 (35)	356	22 (35)	44	-	154	-	-	6 (0)	35,874	...	5,554	...	15,521	...	13,682	...	1,117		
-	-	1,790	56 (88)	1,625	54 (84)	37	3 (4)	129	-	-	0 (0)	29,598	8,343	5,800	225	10,699	5,785	11,822	1,441	1,277	893		
24	0 (0)	1,748	92 (145)	1,546	81 (127)	54	10 (16)	124	-	-	24 (0)	31,298	9,463	5,248	263	11,922	6,650	12,420	1,621	1,709	929		
38	0 (1)	1,642	86 (135)	1,426	75 (117)	58	10 (16)	116	0 (0)	42	1 (1)	28,999	8,889	4,865	267	10,857	6,461	11,199	1,141	2,078	1,020		
24	1 (1)	1,494	89 (139)	1,296	67 (105)	56	20 (32)	114	-	-	28 (2)	26,427	9,114	4,304	247	9,578	6,831	10,170	1,012	2,374	1,025		
14	1 (1)	1,455	67 (106)	1,264	56 (88)	49	7 (10)	124	-	-	18 (4)	25,877	8,797	4,185	227	9,296	6,742	9,960	988	2,436	839		
5	3 (6)	1,543	119 (186)	1,423	91 (143)	44	23 (37)	66	-	-	11 (4)	23,438	10,242	4,973	288	8,195	7,642	7,456	1,092	2,814	1,220		
1	1 (1)	1,375	143 (224)	1,252	110 (173)	48	22 (35)	69	-	-	6 (11)	22,386	10,372	4,806	352	7,655	7,494	6,771	1,037	3,154	1,490		
-	11 (17)	1,405	189 (297)	1,290	144 (226)	45	23 (36)	70	0 (0)	-	22 (34)	21,944	11,356	5,413	425	7,275	7,772	6,001	1,041	3,255	2,117		
4	22 (34)	1,313	224 (352)	1,201	148 (232)	47	35 (55)	62	1 (1)	4	41 (64)	21,336	11,528	5,422	407	7,043	7,844	5,589	886	3,283	2,391		
2	41 (64)	1,434	234 (367)	1,355	168 (264)	27	36 (57)	49	0 (0)	2	30 (47)	20,407	12,188	6,137	523	5,760	7,144	5,321	931	3,189	3,589		
-	30 (47)	967	135 (211)	907	78 (122)	26	15 (24)	34	0 (0)	-	42 (65)	15,190	7,540	4,720	310	4,723	4,585	3,291	583	2,456	2,061		
-	41 (64)	1,236	165 (260)	1,161	102 (161)	34	18 (28)	42	-	-	45 (71)	16,551	9,434	6,061	459	4,802	5,321	3,411	694	2,277	2,960		
0	45 (71)	1,042	157 (247)	980	111 (174)	27	7 (11)	34	-	-	0 (39)	15,949	9,951	5,605	559	4,786	5,223	3,032	721	2,525	3,449		
-	39 (61)	1,021	158 (249)	961	111 (175)	27	5 (7)	32	0 (0)	-	42 (67)	13,914	8,980	5,292	602	4,197	4,401	2,082	640	2,342	3,338		
-	42 (67)	923	184 (290)	871	115 (182)	24	6 (10)	28	0 (0)	-	63 (99)	12,663	8,583	4,746	694	3,925	3,859	1,994	580	1,999	3,450		
-	63 (99)	970	206 (325)	919	144 (227)	15	8 (13)	36	0 (0)	-	54 (85)	12,639	8,849	5,105	827	3,832	3,791	1,754	513	1,948	3,718		
0	54 (85)	925	275 (433)	868	203 (319)	18	9 (14)	39	-	-	0 (64)	12,683	9,123	5,884	1,002	3,717	3,963	1,617	354	1,466	3,805		
-	64 (100)	787	249 (391)	732	172 (270)	17	11 (17)	38	-	-	66 (104)	10,654	8,395	4,689	1,078	3,453	3,293	1,409	319	1,103	3,704		
-	66 (104)	830	214 (336)	807	146 (230)	12	13 (20)	11	-	-	55 (86)	10,582	8,504	4,966	1,054	3,295	3,406	1,349	269	972	3,776		
-	55 (86)	662	168 (264)	654	155 (244)	8	10 (16)	0	-	-	2 (4)	8,973	7,354	4,039	1,017	2,973	2,705	1,054	228	907	3,404		
-	2 (4)	361	129 (203)	351	117 (184)	10	10 (15)	0	-	-	2 (4)	6,228	6,522	1,867	717	2,745	2,916	721	343	895	2,546		
-	2 (4)	196	148 (233)	194	138 (217)	3	9 (14)	0	-	-	1 (2)	4,130	5,569	693	731	2,430	2,260	438	254	569	2,324		
-	1 (2)	171	110 (172)	171	97 (153)	-	6 (10)	0	0 (0)	-	6 (9)	4,757	6,415	447	750	2,980	2,733	554	278	776	2,654		
0	6 (9)	161	143 (224)	161	133 (209)	-	5 (7)	0	-	-	0 (5)	4,640	6,844	342	869	3,049	2,744	505	128	744	3,103		
-	5 (8)	111	130 (204)	111	117 (184)	-	4 (7)	0	-	-	9 (13)	4,512	6,562	273	772	3,120	2,714	336	127	783	2,949		
-	9 (13)	106	164 (257)	106	146 (230)	-	9 (14)	0	-	-	8 (12)	4,556	7,498	228	889	3,413	2,829	277	111	638	3,669		
-	8 (12)	82	143 (225)	82	133 (208)	-	5 (8)	0	-	-	5 (9)	4,152	6,249	214	779	3,109	2,330	267	117	562	3,023		
-	5 (9)	21	137 (215)	21	122 (191)	-	8 (12)	0	0 (0)	-	7 (11)	3,450	5,997	147	775	2,622	2,305	233	103	448	2,814		
-	7 (11)	23	161 (253)	23	148 (232)	-	6 (10)	0	0 (0)	-	7 (11)	3,652	6,315	155	887	2,832	2,209	210	97	455	3,122		
-	7 (11)	12	141 (222)	12	128 (202)	-	4 (6)	0	0 (0)	-	9 (14)	3,266	6,323	137	850	2,586	2,167	141	90	402	3,216		
-	9 (14)	6	158 (248)	6	146 (229)	-	4 (7)	0	0 (0)	-	8 (13)	3,278	5,968	141	852	2,574	2,034	157	81	406	3,001		
-	8 (13)	17	163 (256)	17	149 (235)	-	5 (7)	0	-	-	9 (14)	3,019	5,700	129	916	2,372	1,727	135	79	383	2,978		
-	9 (14)	5	133 (208)	5	130 (204)	-	3 (5)	0	-	-	-	2,301	4,933	62	812	1,852	1,372	82	60	305	2,690		

1-11 品目別木材輸出量(富山県)

年次 (和暦)	年次 (西暦)	丸太	製材品等		合板等		木材チップ等	その他		燃料材	木製品等
			製材 (針葉樹)	製材 (広葉樹)	合板	単板	再生木材	改良木 材	のこくず 木くず	燃料材 (木炭)	建具 木製品等
		m3	m3	m3	m3	m3	m3	m3	t	t	kg
S54	1979	-	-	-	-	-	-	-	-	-	-
55	1980	-	-	-	-	-	-	-	-	-	-
56	1981	-	-	-	-	-	-	-	-	-	-
57	1982	-	-	-	-	-	-	-	-	-	-
58	1983	-	-	-	-	-	-	-	-	-	-
59	1984	-	-	-	-	-	-	-	-	-	-
60	1985	-	-	-	-	-	-	-	-	-	-
61	1986	-	-	-	-	-	-	-	-	-	-
62	1987	-	-	-	-	-	-	-	-	-	-
63	1988	-	-	-	-	-	-	-	-	-	231
H元	1989	-	-	16	-	-	-	-	-	-	160
2	1990	-	2	-	-	-	17	-	-	-	-
3	1991	-	-	16	-	-	-	-	-	-	1,996
4	1992	-	-	-	3	-	-	-	-	-	-
5	1993	-	-	23	-	-	-	-	-	-	115
6	1994	20	-	-	-	-	-	-	-	-	3,600
7	1995	16	-	29	-	-	-	-	-	-	838
8	1996	-	-	22	-	-	-	-	-	-	-
9	1997	-	-	11	-	-	-	-	-	-	1,780
10	1998	30	-	-	-	-	-	-	-	-	25
11	1999	-	-	-	-	-	-	-	-	-	-
12	2000	-	-	-	-	-	-	-	-	-	65
13	2001	-	-	-	7	-	15	-	-	-	-
14	2002	-	-	-	107	-	191	-	-	-	6,422
15	2003	-	-	-	205	-	9	-	-	-	2,491
16	2004	-	4	-	184	-	-	-	-	-	888
17	2005	-	-	-	61	-	16	-	12	-	2,444
18	2006	135	-	-	212	574	194	391	39	-	5,030
19	2007	-	-	-	66	2,390	130	638	-	-	505
20	2008	-	-	-	23	-	89	290	-	-	7,164
21	2009	-	-	-	53	-	18	378	-	-	4,738
22	2010	-	-	-	16	-	-	223	-	-	2,414
23	2011	-	8	-	-	-	-	58	-	-	12,536
24	2012	-	31	-	-	-	-	86	-	-	13,346
25	2013	-	-	-	-	-	-	42	-	2	517
26	2014	-	103	-	-	-	-	18	-	1	2,823
27	2015	428	5	-	-	-	-	62	-	4	15,366
28	2016	988	19	-	-	-	-	16	-	5	14,863
29	2017	1,025	-	-	8	-	-	-	-	27	50,390
30	2018	272	-	-	-	-	-	-	-	8	1,949
R元	2019	253	101	-	146	-	-	-	-	0	428
2	2020	195	-	-	530	-	-	-	-	-	2,401

資料:昭和54年から昭和62年「大阪税関資料」、昭和63年以降は財務省「貿易統計」による。

(参考) 富山県における木材需給の推移



注：外材入荷量は工場における外材素材の入荷量。

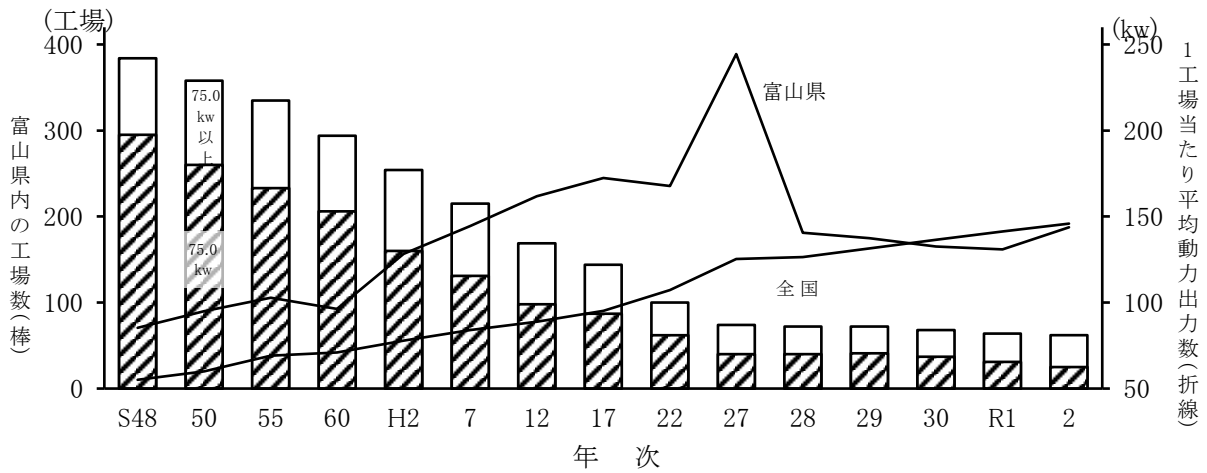
2 製材工業

2-1 工場数の推移

年次 (和暦)	年次 (西暦)	工場数	製材用素材の 入荷状況別工場数			製材用動力出力(kw)階層別工場数						製材用 動力出力(kw)		12月末 従業者数	
			国産材 のみ	国産材 外材併用	外材 のみ	7.5 ~22.5	22.5 ~37.5	37.5 ~75.0	75.0 ~150.0	150.0 ~300.0	300.0 以上	総 数	1工場 当り	総数	1工場 当り
S35	1960	382	264	71	41	6	nc	...	nc
36	1961	388	250	81	43	14	nc	...	nc
37	1962	385	239	83	48	15	nc	...	nc
38	1963	382	217	92	54	19	nc	...	nc
39	1964	380	203	92	66	19	nc	...	nc
40	1965	385	194	101	69	21	nc	...	nc
41	1966	394	172	119	76	16	11	nc	...	nc
42	1967	408	152	124	92	21	19	...	18,819	46.1	4,646	11.4
43	1968	408	144	119	99	29	17	...	20,895	51.2	4,859	11.9
44	1969	396	127	112	100	38	19	...	23,391	59.1	4,647	11.7
45	1970	391	107	122	101	38	23	...	23,268	59.5	4,501	11.5
46	1971	390	25	279	86	104	121	96	42	27	...	24,531	62.9	4,324	11.1
47	1972	385	17	270	98	92	118	95	47	33	...	25,999	67.5	4,439	11.5
48	1973	384	16	268	100	76	119	100	49	40	...	32,738	85.3	4,624	12.0
49	1974	383	15	258	110	87	109	91	52	44	...	34,015	88.8	4,426	11.6
50	1975	358	11	253	94	75	97	88	53	45	...	34,024	95.0	3,840	10.7
51	1976	353	9	245	99	71	93	88	56	45	...	34,624	98.1	3,780	10.7
52	1977	349	16	237	96	69	90	91	52	47	...	34,287	98.2	3,623	10.4
53	1978	347	24	220	103	67	86	96	51	47	...	32,963	95.0	3,345	9.6
54	1979	337	18	218	101	59	70	108	50	50	...	34,329	101.9	3,397	10.1
55	1980	335	20	228	87	59	68	106	54	48	...	34,432	102.8	3,405	10.2
56	1981	330	17	220	93	58	64	107	54	47	...	33,604	101.8	3,274	9.9
57	1982	322	13	217	92	55	65	100	54	48	...	30,228	93.9	3,058	9.5
58	1983	316	12	203	101	54	64	100	50	30	18	30,330	96.0	2,934	9.3
59	1984	303	12	193	98	54	58	98	47	28	18	29,505	97.4	2,808	9.3
60	1985	294	14	195	85	52	57	97	48	23	17	28,270	96.2	2,687	9.1
61	1986	281	14	183	84	47	55	92	47	22	8	27,870	99.2	2,607	9.3
62	1987	275	12	168	95	37	57	90	51	21	19	28,177	102.5	2,552	9.3
63	1988	271	14	163	93	26	59	91	53	22	20	30,108	111.1	2,516	9.3
H元	1989	266	12	160	94	22	62	86	53	20	23	32,902	123.7	2,484	9.3
2	1990	254	8	160	86	20	58	82	49	21	24	32,554	128.2	2,337	9.2
3	1991	241	8	151	81	14	57	77	50	21	22	31,138	129.2	2,273	9.4
4	1992	230	13	136	80	15	53	73	46	21	22	30,276	131.6	2,166	9.4
5	1993	232	16	138	78	6	61	75	47	22	21	30,308	130.6	2,150	9.3
6	1994	226	12	134	80	9	52	77	46	20	22	30,810	136.3	163	0.7
7	1995	215	16	126	73	9	47	75	43	20	21	30,640	142.5	2,037	9.5
8	1996	207	19	117	71	12	46	70	39	19	21	29,912	144.5	2,028	9.8
9	1997	207	16	118	73	11	50	68	40	16	22	30,018	145.0	1,998	9.7
10	1998	201	21	108	72	8	53	63	40	14	23	28,443	141.5	1,868	9.3
11	1999	182	16	105	61	6	46	57	38	13	22	27,338	150.2	1,763	9.7
12	2000	169	13	97	59	4	43	51	38	12	21	26,685	157.9	1,592	9.4
13	2001	166	17	90	56	6	42	50	35	13	20	24,823	149.5	1,486	9.0
14	2002	160	19	98	43	10	39	47	34	13	17	24,823	155.1	1,388	8.7
15	2003	154	26	86	42	6	42	44	31	14	17	24,613	159.8	1,337	8.7
16	2004	148	22	84	42	6	41	42	28	14	17	24,748	167.2	1,303	8.8
17	2005	144	23	84	37	10	39	38	28	12	17	24,806	172.3	1,213	8.4
18	2006	135	20	78	33	7	35	40	25	11	17	24,176	179.1	1,197	8.9
19	2007	125	17	68	39	9	30	36	23	10	17	22,740	181.9	946	7.6
20	2008	114	15	74	25	6	30	34	20	9	15	18,890	165.7	713	6.3
21	2009	101	25	47	26	6	25	31	17	10	12	17,186	170.2	645	6.4
22	2010	100	17	60	19	5	27	30	17	10	11	16,768	167.7	544	5.4
23	2011	97	13	64	14	6	23	30	17	10	11	16,305	168.1	528	5.4
24	2012	91	20	52	18	4	23	25	19	10	10	14,633	160.8	518	5.7
25	2013	87	20	49	17	3	23	25	16	10	10	12,241	140.7	527	6.1
26	2014	82	22	41	16	21		25	16	12	8	12,999	158.5	496	6.0
27	2015	74	31	25	18	18		22	15	12	7	18,088	244.4	497	6.7
28	2016	72	29	32	11	18		22	14	11	7	10,126	140.6	463	6.4
29	2017	72	33	27	12	41			24		7	9,894	137.4
30	2018	68	41	17	10	37			24		7	9,019	132.6
R元	2019	64	28	11	15	31			27		6	8,382	131.0
2	2020	62	31	9	13	25			27		10	8,906	143.6

資料：農林水産省「木材需給報告書」

注：従業者数は平成28年で調査終了。

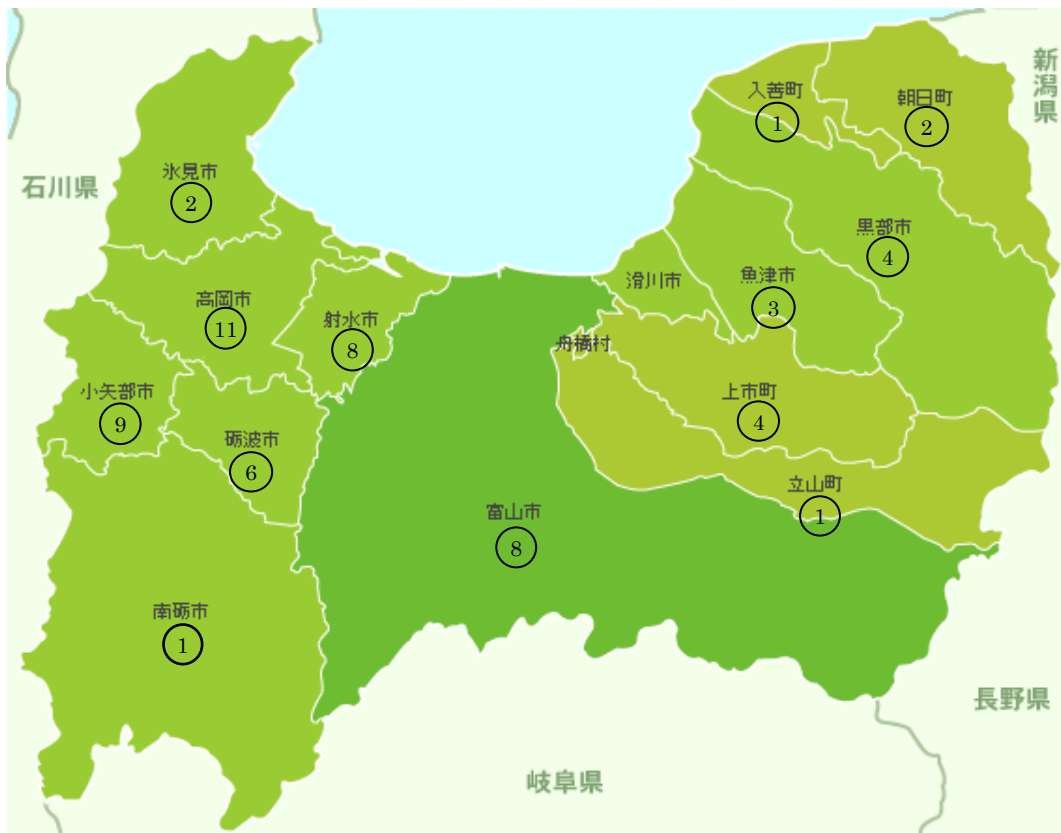


(単位：工場、kw)

区分	年次	S48	50	55	60	H2	7	12	17	22	27	28	29	30	R1	2
工場数	全国	24,018	23,630	22,241	18,834	16,811	14,526	11,692	9,011	6,569	5,205	4,934	4,814	4,582	4,382	4,115
	富山県	384	358	335	294	254	215	169	144	100	74	72	72	68	64	62
当1平均出力 工場動力数	全国	55.1	60.0	69.2	70.9	77.9	84.0	88.9	95.1	107.2	125.3	126.4	131.4	136.4	141.4	145.9
	富山県	85.3	95.0	102.8	96.2	128.2	142.5	161.8	172.3	167.7	244.4	140.6	137.4	132.6	131.0	143.6

資料：農林水産省「木材需給報告書」

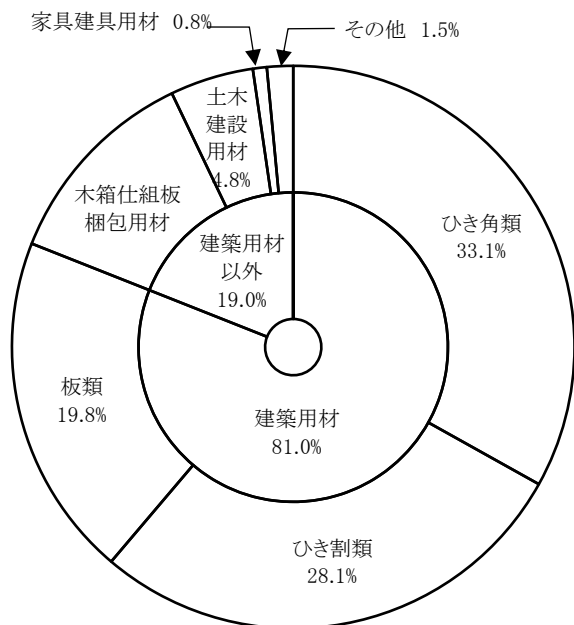
2-2 製材工場の分布



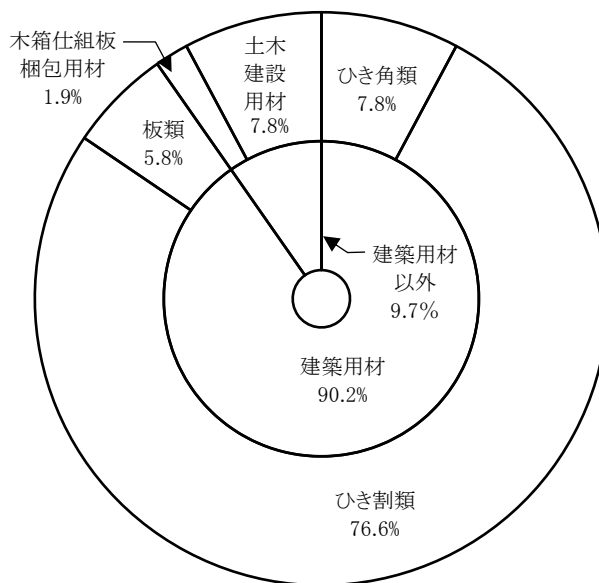
2-3 製材品の用途

- ◆ 製材品出荷量の大部分が建築用材
- ・ 建築用材の内訳では全国に比べひき割類の出荷割合が高い。

〈全国〉



〈富山県〉



令和2年次の用途別製材品出荷量

(単位:千m³)

区分	総数	建築用材				木箱仕組板 梱包用材	土木建設用材	家具建具用材	その他
		小計	板類	ひき割類	ひき角類				
全国	(100.0)	(81.0)	(19.8)	(28.1)	(33.1)	(11.9)	(4.8)	(0.8)	(1.5)
	8,203	6,646	1,625	2,303	2,718	973	395	63	126
富山県	(100.0)	(90.2)	(5.8)	(76.6)	(7.8)	(1.9)	(7.8)	0.0	0.0
	154	139	9	118	12	3	12	0	0

資料:農林水産省「木材需給報告書」

2-4 材種別素材入荷量及び素材消費量

(単位：千m³)

年次 (和暦)	年次 (西暦)	素材 入荷 工場数	素材入荷量										素材 消費 工場数	素材消費量			
			総数	国産材			外材					1工場 当りm ³		総数	手持材	賃挽材	1工場 当りm ³
				総数	針葉樹	広葉樹	総数	南洋材	米材	北洋材	その他						
S42	1967	408	1,191	249	209	40	942	95	134	706	7	2,919	408	1,131	1,032	99	2.8
43	1968	408	1,227	183	153	30	1,044	78	185	771	10	3,007	408	1,201	1,109	92	2.9
44	1969	396	1,226	165	136	29	1,061	75	145	829	12	3,096	396	1,272	1,187	85	3.2
45	1970	391	1,320	127	104	23	1,193	72	145	965	11	3,376	391	1,295	1,219	76	3.3
46	1971	390	1,242	116	98	18	1,126	96	92	929	9	3,185	390	1,259	1,186	73	3.2
47	1972	385	1,415	104	83	21	1,311	96	139	1,068	8	3,675	385	1,435	1,364	71	3.7
48	1973	384	1,635	102	86	16	1,533	134	179	1,207	13	4,258	384	1,533	1,459	74	4.0
49	1974	383	1,452	83	71	12	1,369	145	154	1,054	16	3,791	403	1,379	1,309	70	3.4
50	1975	358	1,214	74	61	13	1,140	86	129	913	12	3,391	358	1,211	1,152	59	3.4
51	1976	353	1,237	68	59	9	1,169	78	99	981	11	3,504	353	1,266	1,175	91	3.6
52	1977	349	1,340	62	54	8	1,278	86	116	1,062	14	3,840	349	1,240	1,127	113	3.6
53	1978	347	1,257	62	49	13	1,195	83	77	1,026	9	3,622	347	1,242	1,147	95	3.6
54	1979	337	1,364	62	51	11	1,302	88	138	1,064	12	4,047	337	1,351	1,260	91	4.0
55	1980	335	1,221	68	54	14	1,153	36	120	977	20	3,645	335	1,240	1,189	51	3.7
56	1981	330	1,151	57	50	7	1,094	46	93	947	8	3,488	330	1,135	1,090	45	3.4
57	1982	322	1,205	56	46	10	1,149	32	89	1,021	7	3,742	322	1,163	1,114	49	3.6
58	1983	316	1,273	48	40	8	1,225	35	88	1,100	2	4,028	316	1,218	1,176	42	3.9
59	1984	303	1,265	46	38	8	1,219	33	89	1,097	0	4,175	303	1,271	1,239	32	4.2
60	1985	292	1,298	49	42	7	1,249	24	88	1,136	1	4,445	294	1,270	1,235	35	4.3
61	1986	281	1,480	46	40	6	1,434	29	109	1,295	1	5,267	281	1,382	1,344	38	4.9
62	1987	275	1,500	41	37	4	1,459	23	112	1,323	1	5,455	275	1,504	1,434	70	5.5
63	1988	271	1,510	34	28	6	1,476	24	110	1,341	1	5,572	271	1,546	1,482	64	5.7
H元	1989	266	1,570	39	32	7	1,531	25	136	1,356	14	5,902	266	1,510	1,447	63	5.7
2	1990	254	1,501	35	30	5	1,466	26	138	1,280	22	5,909	254	1,486	1,430	56	5.9
3	1991	241	1,436	33	30	3	1,403	23	151	1,204	25	5,959	241	1,443	1,379	64	6.0
4	1992	230	1,349	32	30	2	1,317	16	143	1,132	26	5,865	230	1,357	1,299	58	5.9
5	1993	231	1,429	27	25	2	1,402	16	145	1,229	12	6,186	231	1,399	1,350	49	6.1
6	1994	226	1,432	31	29	2	1,401	14	152	1,217	18	6,336	226	1,423	1,382	41	6.3
7	1995	215	1,378	30	29	1	1,348	13	138	1,183	14	6,409	215	1,357	1,315	42	6.3
8	1996	207	1,310	25	23	2	1,285	10	134	1,129	12	6,329	207	1,356	1,309	47	6.6
9	1997	207	1,377	27	26	1	1,350	10	120	1,204	16	6,652	207	1,307	1,254	53	6.3
10	1998	201	1,122	25	24	1	1,097	8	116	960	13	5,582	201	1,145	1,088	57	5.7
11	1999	182	1,198	23	22	1	1,175	7	104	1,052	12	6,582	182	1,139	1,084	55	6.3
12	2000	169	1,139	22	21	1	1,117	7	98	994	18	6,740	169	1,122	1,085	37	6.6
13	2001	166	1,142	22	21	1	1,120	6	81	1,014	19	6,880	166	1,056	1,015	41	6.4
14	2002	160	1,028	24	23	1	1,004	6	76	917	5	6,425	160	939	893	46	5.9
15	2003	154	969	26	25	1	943	7	64	865	7	6,292	154	936	915	21	6.1
16	2004	148	977	30	29	1	947	5	64	873	5	6,601	148	927	904	23	6.3
17	2005	144	908	34	33	1	874	5	59	804	6	6,306	144	915	894	21	6.4
18	2006	131	914	30	29	1	884	5	55	823	1	6,977	135	888	869	19	6.6
19	2007	124	750	26	25	1	724	4	37	679	4	6,048	125	734	717	17	5.9
20	2008	114	453	38	x	x	415	x	34	379	x	3,974	114	507	472	35	4.4
21	2009	98	350	38	37	1	312	x	23	285	4	3,571	101	368	316	52	3.6
22	2010	96	313	62	62	0	251	1	x	234	1	3,260	100	289	267	22	2.9
23	2011	91	314	76	76	0	238	x	x	220	x	3,451	97	293	266	27	3.0
24	2012	90	242	62	61	1	180	x	13	166	x	2,689	91	249	243	6	2.7
25	2013	86	270	87	85	2	183	x	16	166	x	3,140	87	265	259	6	3.0
26	2014	79	232	79	x	x	153	x	x	140	x	2,937	82	234	231	3	2.9
27	2015	74	187	80	75	6	106	x	x	96	x	2,527	74	189	188	1	2.6
28	2016	72	197	89	88	1	108	-	7	99	x	2,736	72	193	192	1	2.7
29	2017	72	194	89	88	1	106	-	x	x	x	2,694	72	199	195	4	2.8
30	2018	68	209	82	81	1	127	-	x	x	-	3,074	68	208	200	8	3.1
R元	2019	54	223	103	103	0	120	-	10	110	-	4,130	64	220	220	0	3.4
2	2020	53	219	98	98	0	121	-	2	119	-	4,132	62	221	220	1	3.6

資料：農林水産省「木材需給報告書」

2-5 用途別素材入荷量

年次 (和暦)	年次 (西暦)	総 計				製 材 用				合 板		
		計	自県材	他県材	外材	小計	自県材	他県材	外材	小計	自県材	他県材
S42	1967
43	1968
44	1969
45	1970
46	1971	1,838	159	299	1,380	1,242	91	25	1,126	185	-	2
47	1972	1,797	111	257	1,429	1,415	69	35	1,311	104	-	2
48	1973	1,985	107	164	1,714	1,635	74	28	1,533	157	0	1
49	1974	1,831	92	165	1,574	1,452	64	19	1,369	176	0	2
50	1975	1,461	71	127	1,263	1,214	55	19	1,140	108	0	1
51	1976	1,547	72	139	1,336	1,237	52	16	1,169	168	-	1
52	1977	1,636	69	156	1,411	1,340	47	15	1,278	129	-	-
53	1978	1,593	74	170	1,349	1,257	45	17	1,195	138	-	-
54	1979	1,696	68	156	1,472	1,364	44	18	1,302	164	-	0
55	1980	1,582	76	169	1,337	1,248	46	22	1,180	147	-	0
56	1981	1,457	66	159	1,232	1,151	44	13	1,094	125	-	-
57	1982	1,521	69	178	1,274	1,205	41	15	1,149	121	0	0
58	1983	1,605	63	196	1,346	1,273	34	14	1,225	117	-	0
59	1984	1,585	57	185	1,343	1,265	32	14	1,219	117	-	0
60	1985	1,612	61	174	1,377	1,306	36	13	1,257	110	-	0
61	1986	1,760	59	159	1,542	1,480	35	11	1,434	103	-	-
62	1987	1,791	50	135	1,606	1,500	32	9	1,459	137	-	-
63	1988	1,776	50	119	1,607	1,510	24	10	1,476	116	-	-
H元	1989	1,784	59	89	1,636	1,570	28	11	1,531	93	-	-
2	1990	1,681	50	51	1,580	1,501	28	7	1,466	101	-	-
3	1991	1,620	48	45	1,527	1,436	28	5	1,403	117	-	-
4	1992	1,552	53	37	1,462	1,349	22	10	1,317	139	-	-
5	1993	1,555	46	34	1,475	1,429	20	7	1,402	72	-	-
6	1994	1,557	49	36	1,472	1,432	24	7	1,401	70	-	-
7	1995	1,488	49	18	1,421	1,378	23	7	1,348	61	-	-
8	1996	1,404	45	12	1,347	1,310	18	7	1,285	57	-	-
9	1997	1,451	39	11	1,401	1,377	21	6	1,350	41	-	-
10	1998	1,175	35	8	1,132	1,122	20	5	1,097	28	-	-
11	1999	1,273	37	12	1,224	1,198	17	6	1,175	33	-	-
12	2000	1,213	38	14	1,161	1,139	17	5	1,117	27	-	-
13	2001	1,212	38	14	1,160	1,142	17	5	1,120	26	-	-
14	2002	1,097	39	16	1,042	1,028	18	6	1,004	22	-	-
15	2003	1,045	34	23	988	969	17	9	943	32	-	-
16	2004	1,056	39	25	992	977	22	8	947	34	-	-
17	2005	992	49	18	925	908	25	9	874	x	x	x
18	2006	958	41	25	892	914	19	11	884	-	-	-
19	2007	813	60	24	729	750	16	10	724	-	-	-
20	2008	502	46	38	418	453	20	18	415	-	-	-
21	2009	403	49	41	313	350	19	19	312	-	-	-
22	2010	362	45	64	253	313	18	44	251	-	-	-
23	2011	356	53	63	240	314	26	50	238	-	-	-
24	2012	282	53	48	181	242	27	35	180	x	-	x
25	2013	307	48	76	183	270	24	63	183	-	-	-
26	2014	266	37	76	153	232	x	x	153	-	-	-
27	2015	225	46	73	106	187	32	49	106	-	-	-
28	2016	242	48	86	108	196	27	61	108	-	-	-
29	2017	237	39	92	106	194	23	x	x	-	-	-
30	2018	249	40	82	127	209	26	x	x	-	-	-
R元	2019	257	59	78	120	223	47	56	120	-	-	-
2	2020	259	56	82	121	219	42	56	121	-	-	-

資料：農林水産省「木材需給報告書」

2-6 入荷先別素材入荷量(富山県)

年次 (和暦)	年次 (西暦)	合計	国産																						
			小計	北海道	北海	青森	岩手	宮城	秋田	山形	福島	茨城	栃木	群馬	埼玉	千葉	東京	神奈川	新潟	富山	石川	福井	山梨	長野	岐阜
S46	1971	1,838	458	1	10	22	1	17	9	14	0	1	1	0	-	0	-	27	159	54	26	-	38	67	-
47	1972	1,797	368	3	8	24	1	15	27	16	-	-	2	-	-	-	-	22	111	52	23	-	20	42	-
48	1973	1,985	271	1	9	18	-	8	3	6	-	-	1	-	-	-	-	18	107	36	12	-	16	31	0
49	1974	1,831	257	1	7	24	1	6	3	8	-	-	1	-	-	-	-	21	92	41	12	-	16	22	0
50	1975	1,461	198	1	5	21	-	3	2	4	-	0	0	-	-	-	-	12	71	36	10	-	13	18	-
51	1976	1,547	211	3	7	22	1	4	2	3	-	-	0	1	10	4	-	19	72	29	8	-	11	14	-
52	1977	1,636	225	1	2	29	2	5	3	4	-	-	-	-	-	-	-	22	69	37	13	-	17	21	-
53	1978	1,593	244	0	1	22	0	3	8	1	-	-	1	-	-	-	-	20	74	41	19	-	23	31	-
54	1979	1,696	224	0	3	21	0	7	6	1	-	-	0	-	-	-	-	24	68	37	15	-	20	22	-
55	1980	1,572	235	1	3	21	0	9	4	2	-	-	0	-	-	-	-	20	76	39	22	-	15	23	-
56	1981	1,457	225	0	2	22	-	4	4	2	-	-	0	-	-	-	-	23	66	40	28	-	14	20	-
57	1982	1,521	247	1	2	20	-	4	3	1	-	-	0	-	-	-	-	29	69	52	28	-	17	21	0
58	1983	1,605	259	0	1	16	-	1	2	1	-	-	1	-	-	0	-	32	63	63	33	0	14	32	0
59	1984	1,585	242	0	1	3	1	2	3	1	0	-	2	-	-	-	-	29	57	66	28	-	16	29	0
60	1985	1,612	235	0	2	4	1	2	2	3	0	-	2	-	-	-	-	31	61	51	25	-	20	28	0
61	1986	1,760	218	0	2	3	1	2	2	4	-	-	2	-	-	-	-	30	59	45	25	-	19	21	0
62	1987	1,791	185	0	3	1	0	0	1	3	-	-	1	-	-	-	-	29	50	36	23	-	20	18	-
63	1988	1,776	169	0	2	0	-	1	1	3	-	-	2	-	-	-	-	31	50	43	10	-	15	11	0
H元	1989	1,784	148	0	2	0	0	1	2	4	-	-	1	-	-	-	-	17	59	41	3	-	6	12	0
2	1990	1,681	101	0	1	0	-	1	0	1	-	-	1	-	-	-	-	2	50	35	4	-	0	6	-
3	1991	1,620	93	0	1	0	0	0	-	1	-	-	1	-	-	0	-	1	48	31	4	-	1	4	0
4	1992	1,552	90	0	1	0	-	0	0	0	0	-	1	-	-	-	-	1	53	27	4	-	1	2	-
5	1993	1,555	80	0	1	0	-	0	-	0	-	-	1	-	-	0	-	1	46	22	4	-	1	4	-
6	1994	1,557	85	0	1	0	-	0	-	0	-	-	1	-	-	-	-	1	49	25	3	-	2	2	-
7	1995	1,513	67	0	1	0	-	0	-	0	0	-	1	-	-	-	-	0	49	14	0	-	-	1	0
8	1996	1,467	57	0	1	0	-	0	0	0	0	-	1	-	-	-	-	0	45	8	0	-	0	1	0
9	1997	1,498	50	0	1	0	-	0	-	0	-	-	1	-	-	-	-	0	39	8	0	-	0	0	-
10	1998	1,209	43	0	1	0	-	0	-	0	0	-	0	-	-	-	-	-	35	5	0	-	-	0	-
11	1999	1,291	49	0	0	0	-	0	-	0	-	-	0	-	-	-	-	2	37	8	0	-	-	1	-
12	2000	1,173	52	0	1	0	-	0	-	-	-	-	0	-	-	-	-	1	38	8	0	-	0	3	-
13	2001	1,221	52	0	1	0	-	0	-	-	-	-	0	-	-	-	-	0	38	8	0	-	0	5	-
14	2002	1,105	55	0	1	0	-	0	-	-	-	-	0	-	-	-	-	0	39	10	0	-	0	5	-
15	2003	1,057	57	0	1	-	-	0	-	-	-	-	0	-	-	-	-	0	34	13	1	-	1	7	-
16	2004	1,073	64	0	1	-	-	0	-	-	-	-	-	-	-	-	-	0	39	17	1	-	0	6	-
17	2005	1,015	67	0	0	-	-	-	-	-	-	-	0	-	-	-	-	1	49	9	1	-	1	3	-
18	2006	961	66	0	0	-	-	0	-	-	-	-	-	-	-	-	-	1	41	10	1	-	5	4	-
19	2007	816	84	-	-	-	-	-	-	-	-	-	-	-	-	-	-	1	60	12	0	-	5	5	-
20	2008	502	84	0	0	-	-	0	-	-	-	-	1	-	-	-	-	-	46	16	0	-	8	12	0
21	2009	403	90	0	-	-	-	0	-	-	-	-	0	-	-	-	-	-	49	21	0	-	7	11	-
22	2010	362	109	-	-	-	-	-	-	2	2	2	-	-	-	-	-	0	45	28	0	-	9	21	-
23	2011	356	116	6	-	-	-	-	-	-	2	3	-	-	1	-	-	1	53	30	0	-	7	13	-
24	2012	282	101	-	-	-	-	-	-	-	-	3	-	-	-	-	-	0	53	18	0	0	11	16	-
25	2013	307	124	2	-	-	-	-	-	-	-	1	0	0	-	0	-	x	48	22	x	x	19	18	5
26	2014	266	113	1	-	-	-	-	-	-	-	-	1	-	-	0	-	x	37	22	0	1	x	11	x
27	2015	224	118	-	-	-	-	-	-	-	-	0	1	0	-	-	0	x	46	x	0	1	18	24	2
28	2016	242	134	1	-	-	-	-	-	-	x	-	x	-	0	-	-	1	48	x	x	2	25	23	3
29	2017	237	131	1	-	-	-	-	-	-	x	0	x	-	x	0	x	x	39	x	x	x	x	21	2
30	2018	249	122	-	-	-	-	-	-	-	2	0	4	1	x	0	-	x	40	x	x	x	16	21	3
R元	2019	257	137	1	-	0	-	-	-	-	1	0	1	2	-	-	0	x	59	20	1	x	14	x	3
2	2020	259	138	-	-	-	-	-	-	0	x	-	x	1	0	-	-	4	56	31	2	0	x	x	3

資料: 農林水産省「木材需給報告書」

注: 表中の値は、製材用、合板用、木材チップ用、パルプ用材の総数であり、各工場の素材入荷先の都道府県の数値をまとめたもの。

注: 統計開始以来、素材入荷実績のあった都道府県のみ記載。

(単位：千m³)

材															外 材								
愛	三	滋	京	大	兵	奈	和	鳥	島	岡	山	福	長	熊	大	宮	沖	小	南	米	北	ニ ュ ー ジ ー ラ ン ド 材	そ の 他
知	重	賀	都	阪	庫	良	山	取	根	山	口	岡	崎	本	分	崎	縄	計	洋 材	材	洋 材		
1	3	0	4	0	0	2	0	0	1	0	-	-	-	-	-	0	-	1,380
-	-	-	2	-	-	-	-	0	-	-	-	-	-	-	-	-	-	1,429
-	0	-	1	-	-	1	-	0	2	1	0	-	-	-	-	0	-	1,714
0	-	-	1	-	-	0	0	-	1	-	-	-	-	-	-	0	-	1,574
1	-	-	1	-	-	0	0	-	-	-	-	-	-	-	-	-	-	1,263
-	0	0	-	-	-	0	-	-	-	-	-	-	-	0	-	0	1	1,336
-	-	0	-	-	-	0	-	-	-	-	-	-	-	-	-	-	-	1,411
0	-	0	0	-	-	0	0	-	-	-	-	-	-	-	-	0	-	1,349
-	-	0	0	-	-	-	-	-	-	-	-	-	-	-	-	0	-	1,472
0	-	0	-	-	-	0	-	-	-	-	-	-	-	-	-	0	-	1,337
0	-	-	0	-	-	-	-	-	-	-	-	-	-	-	-	0	-	1,232
-	-	0	-	-	-	0	-	-	-	-	-	-	-	-	-	-	-	1,274	102	89	1,025	0	58
-	-	0	0	-	-	0	-	-	-	-	-	-	-	-	-	0	-	1,346	178	88	1,104	0	2
-	-	0	4	-	-	-	-	-	-	-	-	-	-	-	-	0	-	1,343	216	89	1,104	0	0
-	-	0	3	-	-	0	-	-	-	-	-	-	-	-	-	0	-	1,377	217	88	1,145	0	1
-	-	-	2	-	-	0	-	-	-	-	-	-	-	1	-	-	0	1,542	174	109	1,300	0	1
-	-	0	-	-	-	0	-	-	-	-	-	-	-	0	-	-	-	1,606	198	112	1,334	1	1
-	-	-	-	-	-	0	-	-	-	-	-	-	-	0	-	-	-	1,607	198	112	1,354	0	1
-	-	-	-	-	-	0	-	-	-	-	-	-	-	0	-	-	-	1,636	146	136	1,368	13	1
-	-	-	-	-	-	0	-	-	-	-	-	-	-	0	-	0	0	1,580	160	138	1,293	21	1
1	0	-	-	-	-	0	-	-	-	-	-	-	-	0	-	-	0	1,527	200	151	1,211	24	1
-	0	-	-	-	-	0	-	-	-	-	-	-	-	0	-	-	0	1,462	213	143	1,138	25	1
0	0	-	0	-	-	0	-	-	-	-	-	-	-	0	-	-	-	1,475	117	145	1,230	12	0
-	0	-	-	-	-	0	1	-	-	-	-	-	-	-	-	-	-	1,472	111	152	1,218	16	2
-	-	-	-	-	-	1	-	-	-	-	-	-	-	-	-	0	-	1,446	99	138	1,195	11	3
-	-	-	-	-	-	1	-	-	-	-	-	-	-	-	-	0	-	1,410	130	134	1,134	9	3
0	0	-	-	-	-	1	-	-	-	-	-	-	-	-	-	-	-	1,448	98	120	1,214	11	5
0	-	-	-	-	-	2	-	-	-	-	-	-	-	-	-	-	-	1,166	70	116	967	9	4
0	0	-	-	-	-	1	0	-	-	-	-	-	-	-	-	-	-	1,242	58	104	1,068	7	5
-	0	-	-	-	-	1	0	-	-	-	-	-	-	-	-	-	-	1,121	11	98	994	10	8
-	0	-	-	-	-	0	0	-	-	-	-	-	0	-	-	-	-	1,169	41	81	1,028	9	10
-	0	-	-	-	-	0	0	-	-	-	-	-	0	-	-	-	-	1,050	36	76	933	4	1
-	0	-	-	-	-	0	-	-	-	-	-	-	-	-	-	-	-	1,000	51	64	878	7	0
0	0	-	0	-	-	0	-	-	-	-	-	-	-	-	-	-	-	1,009	56	64	884	4	1
1	1	-	0	-	-	1	0	-	-	-	-	-	-	-	-	-	-	948	67	59	816	3	3
2	1	-	1	-	-	0	0	-	-	-	-	-	-	-	-	-	-	895	8	55	831	1	0
1	0	-	-	-	-	0	-	-	0	-	-	-	-	-	-	-	-	732	7	37	684	4	0
0	1	-	-	-	-	-	-	-	-	-	-	-	-	-	-	-	-	418	0	34	382	1	1
1	1	-	-	-	-	-	-	-	-	-	-	-	-	-	-	-	-	313	0	23	286	3	1
0	-	-	-	-	-	-	-	0	-	-	-	-	-	-	-	-	-	253	1	15	236	1	0
-	0	-	-	-	-	-	-	-	-	-	-	-	-	0	-	-	-	240	0	18	222	0	0
-	0	-	-	-	-	-	-	-	-	-	-	-	-	0	-	-	-	181	0	13	167	1	0
2	1	2	1	-	1	1	-	-	-	-	-	-	-	0	-	-	-	183	x	16	166	x	x
x	1	1	0	-	0	0	-	-	-	-	-	-	-	-	-	-	-	153	x	x	140	x	x
x	x	x	x	0	0	0	-	-	-	-	-	-	-	-	-	-	-	106	x	x	96	x	x
2	2	2	1	-	1	-	-	-	0	-	-	-	-	-	-	-	-	108	-	7	99	x	x
2	x	3	1	0	1	-	-	-	-	-	-	-	-	-	-	-	-	106	-	x	102	x	x
3	x	4	x	-	1	-	-	-	-	-	-	-	-	-	-	-	-	127	-	x	x	x	-
4	x	4	1	-	2	-	-	-	-	-	-	-	-	-	-	-	-	120	-	10	110	-	-
2	1	2	0	-	1	-	-	-	-	-	-	-	-	-	-	-	-	121	-	2	119	-	-

土木建設用材					木箱仕組板 ・ 梱包用材					家具建具用材					造船車両用材					その他						
小計	国産材		外材		小計	国産材		外材		小計	国産材		外材		小計	国産材		外材		小計	国産材		外材			
	工場	出荷	工場	出荷		工場	出荷	工場	出荷		工場	出荷	工場	出荷		工場	出荷	工場	出荷		工場	出荷	工場	出荷	工場	出荷
	数	量	数	量		数	量	数	量		数	量	数	量		数	量	数	量		数	量	数	量	数	量
63	28	2	...	61	43	11	2	...	41	16	22	4	...	12	1	5	0	...	1	5	12	3	...	2		
76	26	2	131	74	82	6	1	53	81	26	26	8	35	18	1	3	0	5	1	4	9	2	10	2		
54	18	1	112	53	49	6	1	46	48	26	17	6	33	20	2	2	0	10	2	8	13	2	10	6		
41	14	1	109	40	61	9	0	60	61	26	19	5	33	21	2	3	0	6	2	10	11	3	9	7		
34	16	3	90	31	58	7	0	53	58	29	21	5	43	24	2	4	1	6	1	3	8	2	5	1		
45	19	3	100	42	61	7	0	58	61	26	20	2	43	24	1	4	0	7	1	3	7	2	6	1		
42	15	2	93	40	51	11	0	58	51	20	19	3	37	17	1	4	0	7	1	2	9	1	10	1		
56	15	3	105	53	43	12	1	54	42	22	18	5	40	17	1	2	0	9	1	3	14	2	8	1		
40	7	1	103	39	39	7	1	57	38	26	17	6	36	20	2	6	0	8	2	7	11	2	11	5		
47	15	1	110	46	31	5	1	58	30	26	22	7	40	19	1	4	0	6	1	5	11	2	11	3		
32	17	2	102	30	31	9	0	57	31	19	16	3	32	16	1	3	0	8	1	7	8	2	17	5		
30	22	1	101	29	30	11	1	53	29	20	19	4	36	16	1	2	0	7	1	4	7	1	13	3		
35	16	1	98	34	43	9	1	60	42	17	17	3	32	14	1	3	0	7	1	6	11	1	19	5		
36	18	1	99	35	49	7	1	56	48	19	17	4	28	15	1	3	0	7	1	7	9	0	9	7		
44	18	1	95	43	41	5	1	58	40	16	16	4	24	12	1	3	0	5	1	1	7	0	6	1		
46	7	1	89	45	37	6	1	56	36	15	16	3	24	12	1	3	0	6	1	2	8	1	10	1		
59	8	0	87	59	32	2	0	57	32	11	12	3	20	8	1	1	0	4	1	3	8	0	9	3		
53	14	1	87	52	38	4	0	63	38	8	10	2	18	6	3	7	1	13	2		
55	12	0	87	55	33	4	1	59	32	8	9	2	21	6	7	9	1	12	6		
55	10	0	77	55	33	2	0	47	33	7	6	2	20	5	3	8	1	9	2		
57	11	0	73	57	39	3	0	47	39	5	6	1	19	4	4	7	2	8	2		
43	11	0	62	43	45	3	1	54	44	3	3	1	13	2	3	7	1	8	2		
47	10	0	62	47	40	3	0	51	40	3	3	1	11	2	4	5	1	4	3		
62	13	0	64	62	39	3	0	52	39	2	3	1	9	1	2	4	1	6	1		
66	9	0	56	66	36	2	0	44	36	3	3	1	10	2	1	4	0	5	1		
47	13	0	58	47	30	2	0	40	30	3	4	1	11	2	3	6	1	8	2		
42	10	0	54	42	31	2	0	40	31	2	3	1	11	1	5	5	0	11	5		
38	13	0	55	38	28	3	0	43	28	1	4	0	10	1	5	6	1	7	4		
37	11	0	58	37	26	3	0	40	26	1	5	0	11	1	4	6	1	5	3		
39	8	0	53	39	21	2	0	31	21	1	6	0	10	1	3	6	1	8	2		
39	7	0	58	39	27	2	0	34	27	1	5	0	12	1	3	2	1	7	2		
38	10	0	44	38	22	2	0	26	22	1	8	0	13	1	1	2	1	5	0		
39	10	1	44	38	20	2	0	23	20	1	7	0	9	1	2	4	1	7	1		
42	13	1	42	41	23	3	0	25	23	1	6	0	11	1	0	3	0	2	0		
39	15	2	40	37	21	4	1	25	20	0	7	0	10	0	0	1	0	6	0		
42	17	1	39	41	18	6	0	22	18	1	8	0	7	1	0	4	0	3	0		
31	15	3	38	28	nc	6	x	22	x	nc	2	x	5	x	nc	2	x	5	x		
23	12	4	25	19	nc	9	2	18	x	nc	7	0	5	x	nc	5	1	2	x		
15	13	3	13	12	nc	7	x	14	x	nc	16	0	5	0	nc	2	x	2	x		
14	8	5	23	9	nc	7	x	18	x	nc	6	x	6	x	nc	-	-	1	x		
11	12	7	14	4	nc	9	x	9	3	nc	3	0	3	x	nc	4	x	2	x		
9	15	6	14	3	6	7	3	12	3	nc	2	x	2	x	nc	5	x	2	x		
16	19	10	19	6	nc	9	x	13	x	nc	7	x	5	x	nc	5	x	1	x		
nc	21	x	12	x	6	8	5	8	1	nc	6	x	1	x	nc	10	x	1	x		
6	10	4	14	2	nc	9	x	9	x	nc	1	x	1	x	nc	25	2	5	x		
nc	10	x	2	x	nc	7	x	9	x	nc	9	1	3	x	nc	8	0	2	x		
7	8	5	9	2	nc	11	x	8	x	nc	11	x	5	x	nc	19	x	10	x		
0	24	0	-	-	6	6	6	-	-	0	6	0	6	0	0	6	0	-	-		
nc	18	x	12	x	5	12	5	-	-	nc	5	0	1	x	nc	11	x	-	-		
12	16	6	3	6	3	7	3	5	0	0	6	0	-	-	0	5	0	-	-		

2-8 出荷先別製材品出荷量(富山県)

年次 (和暦)	年次 (西暦)	総計	年末 在庫量	他県計	北	青	岩	宮	秋	山	福	茨	栃	群	埼玉	千	東	神	新	富
					海	森	手	城	田	形	島	城	木	馬	葉	京	奈	潟	山	
S46	1971	766	..	372	0	3	3	-	3	-	3	4	0	7	18	2	180	16	20	394
47	1972	940	..	486	0	4	4	-	4	3	4	1	0	2	17	2	253	18	27	454
48	1973	943	..	450	0	3	3	-	3	-	3	2	9	5	19	2	187	20	38	493
49	1974	890	..	402	0	3	2	2	3	1	1	3	1	5	9	1	183	13	31	488
50	1975	783	..	340	0	3	2	2	6	1	1	3	2	3	11	3	149	16	26	443
51	1976	522	..	87	2	3	1	-	3	0	-	-	-	-	-	0	-	-	1	435
52	1977	469	..	85	3	3	-	-	3	1	-	-	0	-	-	-	-	-	1	384
53	1978	833	..	397	0	1	1	10	3	3	1	2	1	6	7	3	154	13	25	436
54	1979	893	..	465	0	1	1	7	2	1	1	1	2	9	11	6	148	13	42	428
55	1980	805	..	404	0	5	1	4	1	1	1	1	9	6	7	1	130	5	26	401
56	1981	740	..	366	0	2	-	4	-	2	-	5	1	6	5	3	117	3	27	374
57	1982	763	..	387	0	1	-	1	0	-	-	3	2	7	10	0	114	7	25	376
58	1983	776	..	409	0	-	-	-	0	-	0	2	3	6	10	5	124	11	18	367
59	1984	806	..	449	0	-	-	-	0	-	1	2	2	5	11	6	120	8	18	357
60	1985	800	..	453	0	-	-	-	0	-	1	1	2	6	9	6	119	9	22	347
61	1986	860	..	496	0	0	-	-	0	1	1	1	2	5	9	6	128	9	32	364
62	1987	910	..	555	-	-	-	0	1	-	1	1	1	5	10	5	138	12	26	355
63	1988	938	..	561	0	-	-	-	-	-	0	0	2	3	7	7	124	8	34	377
H元	1989	917	..	536	0	-	-	-	-	-	0	1	3	3	6	7	113	8	34	381
2	1990	925	..	576	0	-	-	-	-	1	-	0	2	3	6	10	123	10	31	349
3	1991	877	..	557	0	-	-	-	-	1	-	2	1	3	8	11	118	12	28	320
4	1992	818	..	523	0	-	-	-	-	1	-	2	1	1	7	10	92	11	29	295
5	1993	840	..	534	-	-	-	-	-	1	-	2	1	2	7	13	95	15	27	306
6	1994	865	..	556	-	-	-	11	-	0	0	1	1	3	5	11	96	10	26	309
7	1995	838	..	550	0	-	-	12	-	0	0	2	0	2	3	11	108	9	23	288
8	1996	807	..	534	-	-	-	-	11	1	0	1	-	2	3	7	104	9	27	273
9	1997	760	..	499	-	-	-	-	-	1	11	1	-	2	2	6	88	9	22	261
10	1998	681	..	460	-	-	-	-	0	2	11	1	-	7	3	7	82	15	18	221
11	1999	652	..	441	-	-	-	-	-	2	7	1	-	6	3	7	83	17	17	211
12	2000	631	..	430	-	-	-	-	-	1	8	2	2	6	4	7	78	23	14	201
13	2001	604	..	414	-	-	-	-	-	3	4	2	0	6	4	7	80	23	13	190
14	2002	554	..	378	-	-	-	-	-	3	3	2	0	6	1	7	73	17	13	176
15	2003	536	..	375	-	-	-	1	-	3	2	3	1	9	4	7	67	20	12	161
16	2004	529	..	373	-	-	-	1	-	2	3	2	1	9	6	9	65	18	11	156
17	2005	515	..	352	163
18	2006	544	..	379	165
19	2007	398	..	244	154
20	2008	324	..	219	105
21	2009	242	..	165	77
22	2010	204	..	127	77
23	2011	193	..	120	73
24	2012	173	..	113	60
25	2013	178	..	110	68
26	2014	159	..	106	53
27	2015	132	..	76	56
28	2016	129	..	80	49
29	2017	138	12	96	42
30	2018	147	11	102	45
R元	2019	155	14	109	46
2	2020	154	37	114	40

資料：農林水産省「木材需給報告書」

注：統計開始以来、素材入荷実績のあった都道府県のみ記載。

2-9 乾燥方式・乾燥室規模別乾燥室数

年次 (和暦)	年次 (西暦)	合計	蒸気式						真空式						小計
			小計	10m ³ 未満	10～ 20m ³	20～ 30m ³	30～ 50m ³	50m ³ 以上	小計	10m ³ 未満	10～ 20m ³	20～ 30m ³	30～ 50m ³	50m ³ 以上	
H11	1999	51	39	2	13	7	12	5	1	-	-	1	-	-	1
12	2000	65	45	6	17	8	13	1	1	1	-	-	-	-	7
13	2001	69	45	5	16	7	16	1	1	1	-	-	-	-	11
14	2002	75	47	6	15	7	17	2	0	-	-	-	-	-	11
15	2003	82	59	6	12	12	21	8	0	-	-	-	-	-	13
16	2004	79	60	5	12	12	22	9	0	-	-	-	-	-	10
17	2005	72	56	5	10	12	18	11	0	-	-	-	-	-	12
18	2006	71	62	1	22	6	22	11	0	-	-	-	-	-	6
19	2007	71	58	1	25	4	16	12	0	-	-	-	-	-	7
20	2008	62	53	2	22	4	10	15	0	-	-	-	-	-	4
21	2009	76	63	3	21	11	15	13	0	-	-	-	-	-	7
22	2010	76	64	3	21	11	16	13	0	-	-	-	-	-	7
23	2011	79	69	4	22	12	19	12	1	-	1	-	-	-	7
24	2012	84	74	6	22	11	21	14	1	1	-	-	-	-	7
25	2013	39	37	-	10	6	18	3	1	-	1	-	-	-	0
26	2014	35	34	2	7	7	15	3	0	-	-	-	-	-	1
27	2015	38	36	2	5	7	5	17	0	-	-	-	-	-	1
28	2016	39	37	1	9	5	8	14	0	-	-	-	-	-	1
29	2017	42	40	3	4	5	11	17	0	-	-	-	-	-	1
30	2018	43	41	1	10	5	9	16	0	-	-	-	-	-	1
R元	2019	42	40	2	9	5	8	16	0	-	-	-	-	-	1
2	2020	43	41	4	8	3	7	19	0	-	-	-	-	-	1

資料：富山県森林政策課調べ。調査は平成11年から。

2-10 乾燥方式別乾燥材出荷量

年次 (和暦)	年次 (西暦)	合計	蒸気式	真空式
H11	1999	69	65	0
12	2000	48	45	0
13	2001	43	38	0
14	2002	69	55	0
15	2003	75	74	-
16	2004	88	87	-
17	2005	56	55	-
18	2006	75	75	-
19	2007	65	62	-
20	2008	93	86	-
21	2009	72	69	-
22	2010	72	69	-
23	2011	79	77	1
24	2012	60	59	-
25	2013	90	90	0
26	2014	59	58	1
27	2015	69	69	-
28	2016	59	59	-
29	2017	104	104	-
30	2018	112	112	-
R元	2019	117	117	-
2	2020	129	129	-

資料：富山県森林政策課調べ。調査は平成11年から。

3 木材チップ工業

3-1 工場数、従業者数の推移(富山県)

(単位:室)

年次 (和暦)	年次 (西暦)	工 場 数			従業者数 (12月末時点)
		計	製材等兼業	チップ専業	
S42	1967	102	71	31	908
43	1968	107	77	30	761
44	1969	123	92	31	772
45	1970	134	99	35	661
46	1971	141	114	27	654
47	1972	142	113	29	586
48	1973	145	122	23	508
49	1974	142	120	22	448
50	1975	135	114	21	404
51	1976	136	115	21	399
52	1977	131	111	20	369
53	1978	126	106	20	341
54	1979	122	104	18	330
55	1980	120	103	17	344
56	1981	118	103	15	329
57	1982	116	100	16	300
58	1983	51	34	17	384
59	1984	49	31	18	877
60	1985	101	84	17	843
61	1986	96	79	17	241
62	1987	96	81	15	220
63	1988	100	85	15	194
H元	1989	97	82	15	191
2	1990	90	77	13	177
3	1991	84	71	13	170
4	1992	77	65	12	160
5	1993	78	66	12	165
6	1994	75	64	11	160
7	1995	69	58	11	153
8	1996	63	52	11	128
9	1997	63	52	11	126
10	1998	59	48	11	133
11	1999	56	45	11	127
12	2000	51	40	11	112
13	2001	48	37	11	108
14	2002	44	34	10	100
15	2003	43	31	12	122
16	2004	43	32	11	121
17	2005	43	33	10	116
18	2006	42	32	10	98
19	2007	38	28	10	84
20	2008	27	17	10	84
21	2009	36	26	10	74
22	2010	35	25	10	67
23	2011	34	24	10	62
24	2012	27	17	10	53
27	2013	19	11	8	43
28	2014	21	13	8	40
29	2015	22	14	8	-
30	2016	21	15	6	-
R元	2017	24	13	11	-
2	2018	22	12	10	-

資料: 農林水産省「木材需給報告書」

注: 従業者数は平成28年で調査終了。

3-2 紙パルプ会社の木材チップ集荷実績(富山県)

(単位:千m³)

年次 (和暦)	年次 (西暦)	合計			原木							国内産チップ					輸入チップ			
		計	針葉樹	広葉樹	小計	うち 県産 小計	国内産				外材	小計	うち 県産 小計	針葉樹	うち 県産	広葉樹	うち 県産	小計	針葉樹	広葉樹
							針葉樹	うち 県産	広葉樹	うち 県産										
S46	1971	1,243	463	58	68	9	265	49	72	507	204	324	192	183	11	273
47	1972	1,218	347	42	26	3	250	40	28	507	212	347	200	160	13	364
48	1973	1,094	221	30	26	2	139	28	25	476	234	331	224	145	10	397
49	1974	1,278	226	25	29	4	141	21	31	452	226	335	219	118	7	599
50	1975	1,029	154	16	24	1	98	14	15	390	189	294	182	96	7	485
51	1976	1,102	161	20	19	1	122	19	-	417	204	318	198	99	6	524
52	1977	1,107	185	20	21	2	138	18	5	400	195	306	191	93	4	523
53	1978	1,126	218	27	24	1	158	26	9	388	198	316	194	73	4	520
54	1979	1,057	188	22	17	2	143	20	5	385	216	331	212	54	4	485
55	1980	1,084	210	29	27	4	150	25	4	344	205	311	202	33	2	530
56	1981	1,002	193	20	16	1	150	18	7	402	209	317	208	85	2	406
57	1982	1,002	221	28	24	4	166	23	3	392	218	344	216	48	2	389
58	1983	1,036	240	26	21	2	188	25	4	398	251	346	249	52	2	398
59	1984	1,082	227	24	21	2	176	22	6	395	248	345	246	50	2	460
60	1985	1,035	220	24	19	2	168	22	9	442	268	381	267	61	2	373
61	1986	990	165	12	19	2	129	10	4	482	296	381	273	101	23	343
62	1987	1,051	138	10	18	1	103	9	7	527	336	398	295	129	41	385
63	1988	1,160	111	9	19	2	70	6	13	569	349	431	302	138	48	480
H元	1989	1,219	84	13	19	2	42	10	11	585	347	410	290	175	57	550
2	1990	1,203	38	3	24	3	-	-	11	624	366	417	280	207	87	542
3	1991	1,556	48	3	38	3	-	-	8	620	367	441	289	179	79	887
4	1992	1,660	37	2	34	2	-	-	1	659	341	487	269	172	72	964
5	1993	1,506	41	2	39	2	-	-	-	585	341	444	280	141	61	880
6	1994	1,624	38	2	36	2	-	-	-	563	312	478	277	85	35	1,023
7	1995	1,605	2	0	2	-	-	-	-	554	360	473	327	81	32	1,049
8	1996	1,567	0	0	-	-	-	-	-	526	340	456	310	70	29	1,041
9	1997	1,507	0	0	-	-	-	-	-	489	334	426	303	62	31	1,018
10	1998	1,504	0	0	-	-	-	-	-	447	297	391	272	56	24	1,057
11	1999	1,399	0	0	-	-	-	-	-	443	290	393	269	50	21	956
12	2000	1,439	0	0	-	-	-	-	-	429	283	379	261	50	23	1,010
13	2001	1,319	0	0	-	-	-	-	-	409	276	364	253	45	23	910
14	2002	1,399	0	0	-	-	-	-	-	398	265	355	242	43	23	1,001
15	2003	1,282	0	0	-	-	-	-	-	401	268	360	249	41	20	881
16	2004	1,380	0	0	-	-	-	-	-	403	269	365	249	38	20	976
17	2005	1,494	0	0	-	-	-	-	-	390	255	352	237	39	18	1,104
18	2006	1,371	0	0	-	-	-	-	-	395	250	358	232	37	18	977
19	2007	1,333	691	643	0	0	-	-	-	-	-	370	226	334	207	36	19	963	357	607
20	2008	1,363	659	704	0	0	-	-	-	-	-	291	167	251	143	39	24	1,072	408	665
21	2009	1,001	497	505	0	0	-	-	-	-	-	240	130	198	105	42	25	761	299	462
22	2010	1,214	603	611	0	0	-	-	-	-	-	232	127	193	105	40	22	982	411	571
23	2011	1,140	537	602	0	0	-	-	-	-	-	216	121	187	102	29	18	924	351	573
24	2012	963	436	526	0	0	-	-	-	-	-	194	102	169	87	24	16	769	267	502
25	2013	1,017	519	498	0	0	-	-	-	-	-	203	104	178	90	24	14	814	341	474
26	2014	1,196	580	616	0	0	-	-	-	-	-	191	94	165	79	26	15	1,006	415	590
27	2015	1,067	469	598	0	0	-	-	-	-	-	164	82	139	66	25	16	903	330	573
28	2016	1,049	499	551	0	0	-	-	-	-	-	160	85	133	67	26	18	890	365	524
29	2017	1,117	494	624	0	0	-	-	-	-	-	174	88	147	71	27	18	943	347	597
30	2018	1,090	491	598	0	0	-	-	-	-	-	159	80	136	66	22	14	931	355	576
R元	2019	1,129	496	633	0	0	-	-	-	-	-	180	89	157	74	24	15	949	339	610
2	2020	781	360	420	0	0	-	-	-	-	-	157	84	133	68	24	16	624	228	396

資料: 森林政策課調べ

4 その他の木材工業

4-1 合板工場

(1) 工場数、素材入荷量及び生産量(富山県)

年次 (和暦)	年次 (西暦)	工場数	従業者数 (人)	素材入荷量			合板生産量		
				総数	外材	国産材	普通合板	二次加工版	特殊合板
		工場	人	千㎡	千㎡	千㎡	(～平成9年) (平成10年～) 千㎡	(～平成9年) (平成10年～) 千㎡	(～平成9年) (平成10年～) 千㎡
S45	1970	6	811	137	132	5	16,286	829	…
46	1971	6	895	184	182	2	18,580	176	…
47	1972	6	982	105	102	3	20,248	340	…
48	1973	6	622	158	156	2	23,959	1,371	…
49	1974	6	986	176	174	2	21,021	1,266	…
50	1975	6	865	108	107	1	20,826	1,066	…
51	1976	6	842	168	167	1	22,025	1,035	…
52	1977	6	747	131	131	1	18,979	954	…
53	1978	5	709	134	134	0	17,935	725	…
54	1979	5	751	164	164	0	20,256	561	…
55	1980	5	787	147	147	0	20,620	477	…
56	1981	5	737	125	125	0	19,645	377	…
57	1982	5	689	121	121	0	19,900	408	…
58	1983	5	530	117	117	0	19,124	538	…
59	1984	5	497	117	117	0	16,633	441	…
60	1985	5	523	110	110	0	19,880	439	…
61	1986	5	528	103	103	-	19,439	419	…
62	1987	4	550	137	137	-	20,308	…	132
63	1988	4	548	116	116	0	19,910	…	140
H1	1989	4	524	93	93	-	17,661	…	1,204
2	1990	4	533	101	10	-	17,916	…	1,714
3	1991	4	446	117	117	-	17,287	…	1,766
4	1992	4	499	139	139	-	17,166	…	1,351
5	1993	3	395	72	72	-	13,068	…	1,091
6	1994	3	464	70	70	-	14,489	…	811
7	1995	3	450	61	61	-	14,780	…	713
8	1996	3	477	57	57	-	13,507	…	712
9	1997	3	473	41	41	-	11,230	…	523
10	1998	3	426	28	28	-	35,465	…	1,833
11	1999	3	403	33	33	-	36,578	…	2,357
12	2000	3	417	27	27	-	37,903	…	2,357
13	2001	3	400	26	26	-	33,549	…	2,065
14	2002	3	401	22	22	-	27,997	…	1,847
15	2003	3	393	32	32	-	30,041	…	1,882
16	2004	3	415	34	34	-	30,600	…	1,975
17	2005	3	419	39	39	-	24,932	…	1,376
18	2006	2	-	-	-	-	-	…	-
19	2007	2	-	-	-	-	-	…	-
20	2008	1	-	-	-	-	-	…	-
21	2009	1	-	-	-	-	-	…	-
22	2010	1	-	-	-	-	-	…	-
23	2011	1	-	-	-	-	-	…	-
24	2012	1	-	-	-	-	-	…	-
25	2013	1	-	-	-	-	-	…	-
26	2014	1	-	-	-	-	-	…	-
27	2015	1	-	-	-	-	-	…	-
28	2016	1	-	-	-	-	-	…	-
29	2017	1	-	-	-	-	-	…	-
30	2018	1	-	-	-	-	-	…	-
R1	2019	1	-	-	-	-	-	…	-
2	2020	1	-	-	-	-	-	…	-

資料：北陸農政局富山統計調査事務所資料(昭和45年～平成9年)、農林水産省「木材需給報告書」(平成10年～平成12年)
富山県森林政策課(平成13年～)

(2) 単合板工場数、合板生産量及び出荷量(全国)

年次 (和暦)	年次 (西暦)	単合板 工場数	普 通 合 板		特 殊 合 板	
			製 造 量	出 荷 量	製 造 量	出 荷 量
			(~平成9年) 千㎡ (平成10年~) m	(~平成9年) 千㎡ (平成10年~) m	(~平成9年) 千㎡ (平成10年~) m	(~平成9年) 千㎡ (平成10年~) m
S45	1970	719	1,426,769	1,271,250	490,700	484,563
46	1971	723	1,400,058	1,286,427	497,741	475,784
47	1972	716	1,431,792	1,352,512	510,804	524,941
48	1973	740	1,516,097	1,392,989	561,377	560,214
49	1974	769	1,383,357	1,240,374	499,257	491,641
50	1975	726	1,183,246	1,114,141	417,324	419,760
51	1976	711	1,333,935	1,243,606	424,744	423,664
52	1977	694	1,308,450	1,205,528	420,600	420,352
53	1978	666	1,394,910	1,299,936	421,050	422,926
54	1979	654	1,449,382	1,329,484	444,060	442,297
55	1980	644	1,343,936	1,234,131	393,570	392,788
56	1981	621	1,188,108	1,108,094	337,176	344,388
57	1982	604	1,138,788	1,033,670	332,800	334,567
58	1983	605	1,221,346	1,118,798	324,622	324,560
59	1984	581	1,165,026	1,080,397	305,919	305,874
60	1985	554	1,093,505	1,027,920	297,327	299,996
61	1986	550	1,073,466	1,026,632	308,689	311,631
62	1987	545	1,135,799	1,038,358	349,962	348,510
63	1988	528	1,128,934	1,080,637	353,963	352,783
H1	1989	524	1,042,075	922,135	372,295	372,225
2	1990	522	997,693	987,398	372,326	373,341
3	1991	517	960,209	936,142	361,260	361,819
4	1992	506	879,725	854,414	370,315	370,924
5	1993	490	788,986	730,380	363,122	359,848
6	1994	472	719,629	690,409	355,198	355,684
7	1995	455	655,799	637,936	340,687	339,885
8	1996	439	643,487	619,866	343,268	345,471
9	1997	420	571,631	540,817	326,868	323,589
10	1998	398	3,266,753	3,240,104	1,681,175	1,696,723
11	1999	378	3,261,443	3,246,761	1,578,749	1,578,151
12	2000	354	3,217,465	3,112,006	1,534,085	1,542,394
13	2001	329	2,771,179	2,648,009	1,415,733	1,423,262
14	2002	306	2,718,016	2,674,314	1,240,175	1,240,902
15	2003	292	3,023,568	2,968,572	1,141,493	1,155,534
16	2004	287	3,148,870	3,027,096	1,100,062	1,101,999
17	2005	271	3,212,000	3,168,168	1,037,000	1,041,646
18	2006	263	3,314,000	3,354,320	1,102,000	1,077,874
19	2007	248	3,073,000	2,812,847	924,000	905,724
20	2008	233	2,586,000	2,673,346	825,000	833,936
21	2009	208	2,287,000	2,407,924	636,000	665,246
22	2010	192	2,645,000	2,708,743	647,000	649,381
23	2011	203	2,341,861	2,351,058	631,594	626,505
24	2012	197	2,548,509	2,548,151	633,027	623,564
25	2013	195	2,817,829	2,869,010	611,088	619,037
26	2014	186	2,806,247	2,704,044	576,050	581,966
27	2015	185	2,770,345	2,868,536	504,347	509,600
28	2016	183	3,063,572	3,116,437	605,464	606,316
29	2017	181	3,210,521	3,209,430	568,972	573,979
30	2018	180	3,216,797	3,189,787	547,813	542,808
R1	2019	176	3,324,103	3,373,540	563,449	557,452
2	2022	173	2,992,773	3,028,197	505,842	508,621

資料：農林水産省「木材需給報告書」

4-2 集成材工場

生産量

(単位：千m³)

年次 (和暦)	年次 (西暦)	富 山 県									全 国								
		工場数	計		造作用		構造用		工場数	計		造作用		構造用					
			うち 化粧貼	うち 化粧貼	うち 化粧貼	うち 大断面	うち 化粧貼	うち 大断面		うち 化粧貼	うち 大断面	うち 化粧貼	うち 大断面	うち 化粧貼	うち 大断面				
S46	1971	...	1	...	1	...	-	137	...	120	...	17		
47	1972	2	5	...	3	...	2	81	150	...	120	...	30		
48	1973	3	8	...	3	...	5	129	202	...	166	...	36		
49	1974	3	6	...	3	...	3	142	212	...	170	...	42		
50	1975	3	7	...	4	...	3	142	218	...	157	...	61		
51	1976	3	8	...	4	...	4	142	240	...	167	...	73		
52	1977	3	8	...	4	...	4	183	248	...	171	...	77		
53	1978	3	10	...	4	...	6	189	261	...	175	...	86		
54	1979	4	12	...	4	...	7	193	294	...	176	...	118		
55	1980	4	13	...	4	...	8	204	284	...	169	...	115		
56	1981	4	8	...	2	...	6	211	251	...	160	...	91		
57	1982	4	12	...	3	...	9	211	256	...	164	...	92		
58	1983	...	14	...	3	...	11	273	...	172	...	101		
59	1984	3	13	...	10	...	3	213	291	...	193	...	98		
60	1985	3	13	...	9	...	4	191	297	185	198	114	99	71	1		
61	1986	3	14	...	4	...	10	214	316	194	208	119	108	75	3		
62	1987	4	19	...	6	...	12	218	349	231	234	139	115	92	7		
63	1988	4	20	...	10	...	10	218	409	268	282	170	127	98	12		
H1	1989	4	19	...	9	...	10	261	436	281	301	180	135	101	23		
2	1990	4	19	...	8	...	11	274	450	284	323	195	126	89	28		
3	1991	5	15	8	9	3	6	5	2	280	455	285	329	201	127	84	34		
4	1992	5	15	10	8	4	8	6	2	281	451	286	324	202	127	84	17		
5	1993	5	16	12	9	6	8	6	1	284	497	313	357	225	140	88	20		
6	1994	7	24	16	14	11	10	5	2	290	551	338	377	236	174	102	23		
7	1995	7	26	17	15	12	11	5	2	293	582	329	374	232	208	97	30		
8	1996	7	34	19	14	12	20	8	2	296	720	337	380	235	340	102	35		
9	1997	6	35	17	8	6	27	11	2	290	756	325	371	229	385	96	29		
10	1998	6	32	14	11	10	21	4	2	281	647	253	307	185	340	68	34		
11	1999	6	38	16	12	10	27	6	2	280	732	250	283	169	449	81	35		
12	2000	7	43	11	10	8	32	3	3	281	856	234	270	163	586	71	36		
13	2001	7	43	8	8	6	35	2	2	270	991	209	249	151	742	58	40		
14	2002	7	24	7	8	6	16	0	2	258	1,127	185	227	138	900	47	46		
15	2003	7	59	9	8	7	51	2	1	268	1,353	162	217	125	1,136	37	54		
16	2004	6	65	6	6	5	60	1	2	263	1,436	162	212	126	1,224	36	52		
17	2005	6	85	3	3	3	82	0	1	259	1,512	147	202	119	1,310	28	41		
18	2006	6	60	1	1	1	59	0	0	234	1,676	134	186	111	1,490	23	30		
19	2007	6	39	1	1	1	38	0	0	225	1,346	114	174	100	1,172	14	19		
20	2008	2	-	-	-	-	-	-	-	199	1,293	102	169	93	1,124	9	17		
21	2009	2	-	-	-	-	-	-	-	187	1,250	86	151	80	1,099	6	22		
22	2010	2	-	-	-	-	-	-	-	182	1,454	84	152	77	1,302	7	26		
23	2011	2	-	-	-	-	-	-	-	181	1,455	76	149	71	1,306	5	27		
24	2012	2	-	-	-	-	-	-	-	174	1,524	78	150	72	1,374	6	29		
25	2013	2	-	-	-	-	-	-	-	166	1,647	77	153	72	1,493	6	33		
26	2014	2	-	-	-	-	-	-	-	165	1,555	68	146	64	1,409	4	41		
27	2015	2	-	-	-	-	-	-	-	157	1,485	59	138	55	1,347	4	37		
28	2016	2	-	-	-	-	-	-	-	150	1,549	53	129	50	1,420	3	36		
29	2017	2	-	-	-	-	-	-	-	150	1,687	45	120	43	1,567	2	33		
年次 (和暦)	年次 (西暦)	工場数	計		国産材		輸入材		混合材		工場数	計		国産材		輸入材		混合材	
			大断面 集成材	大断面 集成材	大断面 集成材	大断面 集成材	大断面 集成材	大断面 集成材	大断面 集成材	大断面 集成材		大断面 集成材	大断面 集成材	大断面 集成材	大断面 集成材	大断面 集成材	大断面 集成材		
30	2018	2	-	-	-	-	-	-	-	-	165	1,923	27	667	13	1,121	14	135	0
R1	2019	2	-	-	-	-	-	-	-	-	162	1,920	15	655	8	1,163	7	102	0
2	2020	2	-	-	-	-	-	-	-	-	148	1,740	24	4,199	10	1,169	x	112	x

資料：日本集成材工業協同組合調べ（H29まで）、農林水産省「木材需給報告書」（H30以降）、富山県森林政策課調べ（富山県）

注：1. 富山県における化粧貼及び構造用大断面の区分は平成3年より。

2. H30年から集計方法が変更されたことから、H29年以前の数値とは比較できない。

4-3 プレカット工場（富山県）

生産量及び生産能力

（参考）

年次 (和暦)	年次 (西暦)	工場数	生産量		生産能力 (年間棟数)	県内木造住宅 着工戸数
			床面積(m ²)	棟数		
S63	1989	4	46,730	317	360	5,237
H1	1989	4	63,579	392	422	5,552
2	1990	5	77,747	482	557	6,255
3	1991	5	76,078	475	735	5,144
4	1992	7	114,441	744	1,151	5,740
5	1993	9	133,317	829	1,278	6,187
6	1994	11	344,509	2,133	2,621	6,819
7	1995	13	363,871	2,341	3,189	6,325
8	1996	17	512,072	3,316	4,218	7,833
9	1997	16	487,125	2,987	3,981	6,307
10	1998	16	475,645	3,246	4,582	5,702
11	1999	16	539,692	3,508	4,437	6,200
12	2000	19	636,149	4,446	6,755	6,120
13	2001	20	644,991	4,609	5,758	5,390
14	2002	20	679,923	4,853	6,088	4,933
15	2003	20	702,890	5,010	6,420	5,120
16	2004	20	697,616	5,043	6,413	5,613
17	2005	18	629,697	4,252	6,102	5,482
18	2006	18	581,833	4,278	5,929	6,511
19	2007	17	428,013	3,127	5,228	5,702
20	2008	17	553,420	4,052	5,715	5,103
21	2009	15	380,652	1,765	4,492	4,386
22	2010	14	332,440	2,574	4,130	4,400
23	2011	13	550,724	3,126	4,550	4,568
24	2012	13	436,414	3,362	5,042	4,068
25	2013	13	617,403	5,831	7,240	5,054
26	2014	13	843,741	6,414	8,695	4,417
27	2015	13	823,308	6,165	8,862	4,416
28	2016	13	962,478	7,170	9,022	5,439
29	2017	13	904,773	6,793	8,698	5,097
30	2018	13	886,068	7,029	8,497	5,406
R1	2019	13	564,557	6,624	8,623	5,119
2	2020	15	903,697	6,981	9,509	4,528

資料：富山県森林政策課調べ

4-4 木材防腐処理工場（富山県）

年次 (和暦)	年次 (西暦)	工場 数	合 計					用											
								土 台					そ の 他 建 築						
			小計	CCA	AAC	ACQ	CuAz	その他	小計	CCA	AAC	ACQ	CuAz	その他	小計	CCA	AAC	ACQ	
H元	1989	4	6,699	6,699	6,100	6,100
2	1990	4	4,083	4,083	4,083
3	1991	4	5,454	5,454	5,454
4	1992	5	12,120	9,205	9,205
5	1993	5	11,469	...	70	8,677	8,607	70
6	1994	7	21,080	...	16	11,134	11,118	16
7	1995	7	15,467	15,320	147	0	0	0	12,372	12,372	-
8	1996	7	26,449	11,713	193	14,543	0	0	12,676	11,713	-	963	-	-
9	1997	7	19,744	5,402	79	8,063	0	6,200	12,530	5,402	-	1,448	-	5,680
10	1998	7	16,267	1,673	228	5,256	8,800	310	12,811	1,673	-	2,328	8,500	310	2,361	-	-	2,361	...
11	1999	7	20,978	800	500	11,318	7,500	860	11,124	800	-	2,464	7,000	860	9,004	-	-	8,504	...
12	2000	9	16,882	800	2	9,530	6,550	0	10,421	270	-	4,351	5,800	-	4,781	530	-	3,501	...
13	2001	9	10,186	200	470	3,416	6,100	0	7,433	-	20	1,713	5,700	-	2,063	200	-	1,463	...
14	2002	9	9,101	700	917	2,457	5,000	27	5,186	-	-	686	4,500	-	1,590	700	19	371	...
15	2003	9	11,855	0	862	4,643	6,350	0	7,021	-	-	1,221	5,800	-	2,778	-	6	2,322	...
16	2004	9	11,996	0	485	5,461	6,050	0	6,548	-	-	1,248	5,300	-	3,528	-	15	2,913	...
17	2005	9	11,804	0	0	10,484	1,320	0	3,710	-	-	2,390	1,320	-	6,744	-	-	6,744	...
18	2006	9	10,297	840	181	7,790	1,486	0	3,015	146	-	1,569	1,300	-	5,585	694	-	4,891	...
19	2007	9	10,930	265	384	9,720	311	250	3,218	120	85	2,868	145	-	5,585	80	50	5,455	...
20	2008	8	6,147	380	193	4,494	950	130	2,354	-	-	1,554	800	-	3,210	150	40	2,940	...
21	2009	7	8,471	150	99	2,926	264	5,032	652	-	-	652	-	-	6,206	150	-	904	...
22	2010	7	15,736	0	83	2,070	3,711	9,872	1,402	-	-	380	344	678	13,815	-	-	1,690	...
23	2011	7	15,990	0	50	934	3,120	11,886	1,173	-	-	282	90	801	14,688	-	-	652	...
24	2012	8	17,832	0	208	1,949	2,460	13,215	1,481	-	-	499	188	794	15,871	-	-	1,235	...
25	2013	7	25,257	0	192	2,034	3,693	19,338	2,109	-	-	515	123	1,471	22,417	-	-	1,209	...
26	2014	7	21,368	0	273	1,409	2,849	16,837	1,386	-	-	434	112	840	19,316	-	-	867	...
27	2015	6	27,654	0	145	1,214	3,682	22,613	1,572	-	-	342	48	1,182	25,529	-	-	795	...
28	2016	6	31,656	0	20	407	4,129	27,100	1,544	-	-	142	-	1,402	29,825	-	-	46	...
29	2017	6	29,976	0	163	282	4,380	25,151	1,471	-	-	59	50	1,362	28,234	-	-	223	...
30	2018	6	30,450	0	109	304	4,748	25,289	1,612	-	-	92	20	1,500	28,553	-	-	212	...
R元	2019	6	nc	0	131	508	nc	nc	1,060	-	-	138	-	922	..	-	-	83	...
2	2020	6	24,425	0	55	478	4,392	19,500	1,775	-	-	275	-	1,500	22,466	-	2	203	...

資料：富山県森林政策課調べ

注：1. AACは平成5年、ACQは平成8年、CuAzは平成10年より調査。

2. 令和元年の「その他建築用」において、一部数値を得られなかった。

(単位：m³)

途																			
用		園芸用材					土木用					その他							
CuAz	その他	小計	CCA	AAC	ACQ	CuAz	その他	小計	CCA	AAC	ACQ	CuAz	その他	小計	CCA	AAC	ACQ	CuAz	その他
...	...	599	599	0	0
...	...	0	0	0	0
...	...	0	0	0	0
...	...	60	60	2,855	2,855
...	...	9	9	-	2,783	2,783	-
...	...	7	...	-	9,939	9,939	0
...	...	0	-	-	-	-	-	3,095	2,948	147
...	...	0	-	-	-	-	-	13,773	-	193	13,580	-	-
...	...	25	-	5	-	-	20	7,189	-	74	6,615	-	500
-	-	0	-	-	-	-	-	785	-	218	567	-	-	310	-	10	-	300	-
500	-	0	-	-	-	-	-	850	-	500	350	-	-	0	-	-	-	-	-
750	-	0	-	-	-	-	-	0	-	-	-	-	-	1,680	-	2	1,678	-	-
400	-	0	-	-	-	-	-	598	-	358	240	-	-	92	-	92	-	-	-
500	-	0	-	-	-	-	-	516	-	516	-	-	-	1,809	-	382	1,400	-	27
450	-	0	-	-	-	-	-	824	-	724	-	100	-	1,232	-	132	1,100	-	-
600	-	0	-	-	-	-	-	571	-	421	-	150	-	1,349	-	49	1,300	-	-
-	-	0	-	-	-	-	-	0	-	-	-	-	-	1,350	-	-	1,350	-	-
-	-	0	-	-	-	-	-	307	-	121	-	186	-	1,390	-	60	1,330	-	-
-	-	0	-	-	-	-	-	777	65	249	47	166	250	1,350	-	-	1,350	-	-
20	60	0	-	-	-	-	-	493	180	153	-	130	30	90	50	-	-	-	40
120	5,032	0	-	-	-	-	-	243	-	99	-	144	-	1,370	-	-	1,370	-	-
2,931	9,194	0	-	-	-	-	-	359	-	83	-	276	-	160	-	-	-	160	-
2,951	11,085	0	-	-	-	-	-	129	-	50	-	79	-	0	-	-	-	-	-
2,215	12,421	0	-	-	-	-	-	480	-	208	215	57	-	0	-	-	-	-	-
3,341	17,867	1	-	-	1	-	-	725	-	189	307	229	-	5	-	3	2	-	-
2,452	15,997	2	-	-	2	-	-	434	-	43	106	285	-	230	-	230	-	-	-
3,303	21,431	0	-	-	-	-	-	450	-	42	77	331	-	103	-	103	-	-	-
4,081	25,698	0	-	-	-	-	-	68	-	20	-	48	-	219	-	-	219	-	-
4,222	23,789	0	-	-	-	0	-	141	-	35	-	106	-	130	-	128	-	2	-
4,552	23,789	1	-	-	-	1	-	281	-	108	-	173	-	3	-	1	-	2	-
..	..	0	-	-	-	-	-	341	-	131	-	210	-	287	-	-	287	-	-
4,261	18,000	0	-	-	-	-	-	184	-	53	-	131	-	0	-	-	-	-	-

5 木材価格

5-1 県森連木材共販価格

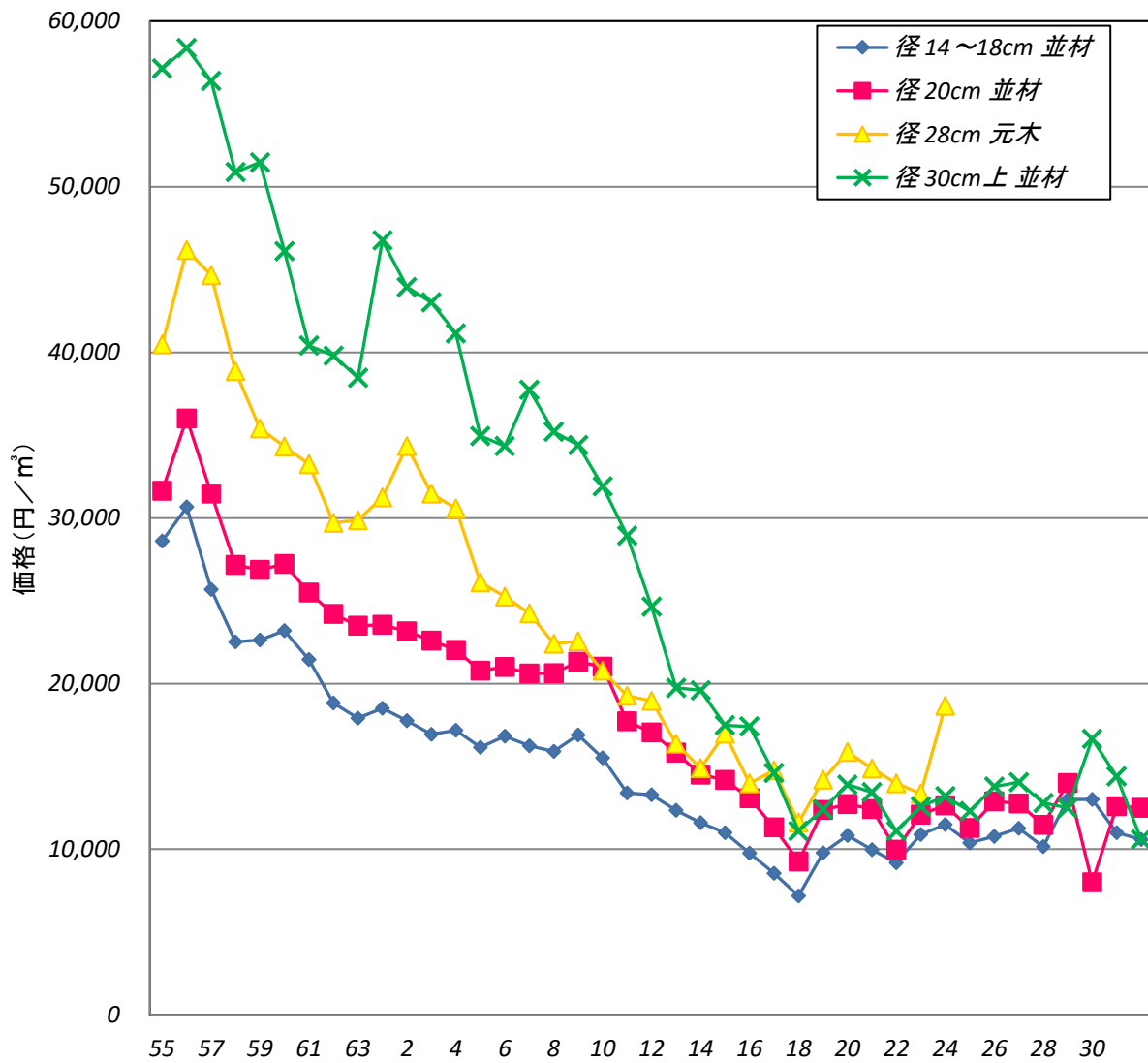
(単位:円/m³)

年次 (和暦)	年次 (西暦)	富山県産杉 丸太 (長4m)							
		径 14~18cm 並材		径 20cm 並材		径 28cm 元木		径 30cm上 並材	
		平均価格	対前年	平均価格	対前年	平均価格	対前年	平均価格	対前年
S53	1978	24,155	-	27,894	-	35,016	-	52,020	-
54	1979	28,603	4,448	31,645	3,751	40,471	5,455	57,135	5,115
55	1980	30,658	2,055	36,012	4,367	46,179	5,708	58,380	1,245
56	1981	25,688	△ 4,970	31,471	△ 4,541	44,653	△ 1,526	56,381	△ 1,999
57	1982	22,526	△ 3,162	27,169	△ 4,302	38,867	△ 5,786	50,876	△ 5,505
58	1983	22,638	112	26,862	△ 307	35,412	△ 3,455	51,469	593
59	1984	23,202	564	27,222	360	34,320	△ 1,092	46,117	△ 5,352
60	1985	21,455	△ 1,747	25,496	△ 1,726	33,250	△ 1,070	40,410	△ 5,707
61	1986	18,833	△ 2,622	24,213	△ 1,283	29,714	△ 3,536	39,806	△ 604
62	1987	17,910	△ 923	23,490	△ 723	29,858	144	38,475	△ 1,331
63	1988	18,508	598	23,559	69	31,256	1,398	46,758	8,283
H1	1989	17,762	△ 746	23,160	△ 399	34,340	3,084	43,942	△ 2,816
2	1990	16,931	△ 831	22,590	△ 570	31,481	△ 2,859	43,009	△ 933
3	1991	17,173	242	22,028	△ 562	30,575	△ 906	41,153	△ 1,856
4	1992	16,151	△ 1,022	20,782	△ 1,246	26,122	△ 4,453	34,953	△ 6,200
5	1993	16,833	682	20,995	213	25,245	△ 877	34,342	△ 611
6	1994	16,249	△ 584	20,607	△ 388	24,244	△ 1,001	37,744	3,402
7	1995	15,913	△ 336	20,621	14	22,399	△ 1,845	35,199	△ 2,545
8	1996	16,908	995	21,327	706	22,558	159	34,411	△ 788
9	1997	15,518	△ 1,390	21,019	△ 308	20,774	△ 1,784	31,913	△ 2,498
10	1998	13,400	△ 2,118	17,729	△ 3,290	19,261	△ 1,513	28,935	△ 2,978
11	1999	13,283	△ 117	17,042	△ 687	18,957	△ 304	24,652	△ 4,283
12	2000	12,350	△ 933	15,825	△ 1,217	16,386	△ 2,571	19,742	△ 4,910
13	2001	11,604	△ 746	14,500	△ 1,325	14,894	△ 1,492	19,591	△ 151
14	2002	11,000	△ 604	14,177	△ 323	16,971	2,077	17,486	△ 2,105
15	2003	9,764	△ 1,236	13,074	△ 1,103	13,972	△ 2,999	17,413	△ 73
16	2004	8,555	△ 1,209	11,327	△ 1,747	14,758	786	14,604	△ 2,809
17	2005	7,183	△ 1,372	9,261	△ 2,066	11,611	△ 3,147	11,109	△ 3,495
18	2006	9,787	2,604	12,374	3,113	14,212	2,601	12,413	1,304
19	2007	10,837	1,050	12,726	352	15,871	1,659	13,903	1,490
20	2008	9,980	△ 857	12,417	△ 309	14,887	△ 984	13,445	△ 458
21	2009	9,185	△ 795	9,978	△ 2,439	13,975	△ 912	11,102	△ 2,343
22	2010	10,885	1,700	12,081	2,103	13,357	△ 618	12,582	1,480
23	2011	11,493	608	12,657	576	18,667	5,310	13,196	614
24	2012	10,377	△ 1,116	11,292	△ 1,365	-	-	12,298	△ 898
25	2013	10,773	396	12,887	1,595	-	-	13,778	1,480
26	2014	11,266	493	12,753	△ 134	-	-	14,054	276
27	2015	10,167	△ 1,099	11,472	△ 1,281	-	-	12,794	△ 1,260
28	2016	13,000	2,833	14,000	2,528	-	-	12,500	△ 294
29	2017	13,000	0	8,000	△ 6,000	-	-	16,667	4,167
30	2018	11,000	△ 2,000	12,600	4,600	-	-	14,400	△ 2,267
R1	2019	10,584	△ 416	12,500	△ 100	-	-	10,600	△ 3,800
		径 16~18cm		径 20~24cm		径 26~28cm		径 30~38cm	
		平均価格	対前年	平均価格	対前年	平均価格	対前年	平均価格	対前年
R2	2020	8,377	-	8,553	-	8,801	-	9,066	-

資料: 富山県森林組合連合会 木材共販所より

注: 令和2年度から集計寸法を変更。

年次別 県森連木材共販価格の推移



5-2 製材用素材工場着価格(富山県)

(単位:円/m³)

年次 (和暦)	年次 (西暦)	すぎ中丸太		ラワン丸太		米まつ丸太		米つが丸太		北洋えぞまつ丸太		北洋からまつ丸太	
		径 14~22cm 長 3.65~4.0m		径 60cm 上 長 4.0m 上		径 30cm 上 長 6.0m 上		径 30cm 上 長 6.0m 上		径 20~28cm 長 3.8m 上		径 20~28cm 長 3.8m 上	
		込 み	対前 月差 (年)	製 材 適 材	対前 月差 (年)	No.3	対前 月差 (年)	No.3	対前 月差 (年)	込 み	対前 月差 (年)	込 み	対前 月差 (年)
S48	1973	24,500	-	21,900	-	24,900	-	24,200	-	23,000	-	19,900	-
49	1974	27,600	3,100	31,700	9,800	26,600	1,700	25,300	1,100	23,100	100	18,200	△ 1,700
50	1975	26,100	△ 1,500	28,600	△ 3,100	24,900	△ 1,700	24,300	△ 1,000	21,700	△ 1,400	17,400	△ 800
51	1976	27,100	1,000	31,700	3,100	27,100	2,200	25,900	1,600	23,100	1,400	18,200	800
52	1977	28,800	1,700	34,200	2,500	27,400	300	26,300	400	24,600	1,500	19,900	1,700
53	1978	28,500	△ 300	34,500	300	25,700	△ 1,700	23,900	△ 2,400	21,400	△ 3,200	14,400	△ 5,500
54	1979	32,800	4,300	49,600	15,100	30,700	5,000	29,200	5,300	31,000	9,600	22,800	8,400
55	1980	34,500	1,700	62,900	13,300	33,600	2,900	30,800	1,600	36,200	5,200	25,900	3,100
56	1981	30,700	△ 3,800	59,500	△ 3,400	29,200	△ 4,400	27,400	△ 3,400	25,400	△ 10,800	19,000	△ 6,900
57	1982	29,900	△ 800	61,900	2,400	30,600	1,400	28,200	800	24,100	△ 1,300	19,600	600
58	1983	28,100	△ 1,800	60,600	△ 1,300	28,500	△ 2,100	26,300	△ 1,900	23,700	△ 400	17,800	△ 1,800
59	1984	27,400	△ 700	60,000	△ 600	27,500	△ 1,000	25,100	△ 1,200	21,400	△ 2,300	18,500	700
60	1985	27,500	100	60,100	100	27,500	0	25,400	300	21,900	500	21,100	2,600
61	1986	25,800	△ 1,700	58,400	△ 1,700	23,200	△ 4,300	22,100	△ 3,300	19,400	△ 2,500	15,800	△ 5,300
62	1987	25,300	△ 500	62,100	3,700	21,700	△ 1,500	20,700	△ 1,400	19,000	△ 400	13,500	△ 2,300
63	1988	26,600	1,300	66,500	4,400	21,900	200	21,800	1,100	22,500	3,500	15,500	2,000
H元	1989	26,600	0	68,100	1,600	24,400	2,500	23,600	1,800	26,700	4,200	19,200	3,700
2	1990	27,100	500	69,100	1,000	26,000	1,600	24,500	900	26,300	△ 400	19,800	600
3	1991	26,800	△ 300	68,700	△ 400	26,800	800	24,600	100	25,700	△ 600	18,300	△ 1,500
4	1992	23,900	△ 2,900	68,800	100	28,200	1,400	24,700	100	24,200	△ 1,500	20,600	2,300
5	1993	23,600	△ 300	76,700	7,900	31,900	3,700	27,700	3,000	22,200	△ 2,000	21,400	800
6	1994	23,500	△ 100	78,500	1,800	31,700	△ 200	28,200	500	20,900	△ 1,300	18,100	△ 3,300
7	1995	23,200	△ 300	78,900	400	30,900	△ 800	27,700	△ 500	18,900	△ 2,000	18,200	100
8	1996	23,200	0	76,600	△ 2,300	34,300	3,400	29,500	1,800	18,800	△ 100	18,200	0
9	1997	22,300	△ 900	74,700	△ 1,900	35,600	1,300	30,100	600	21,700	2,900	20,400	2,200
10	1998	18,400	△ 3,900	64,100	△ 10,600	30,300	△ 5,300	26,900	△ 3,200	16,900	△ 4,800	17,100	△ 3,300
11	1999	18,600	200	62,900	△ 1,200	30,300	0	26,800	△ 100	17,300	400	16,800	△ 300
12	2000	18,300	△ 300	-	-	29,300	△ 1,000	26,400	△ 400	15,900	△ 1,400	14,900	△ 1,900
13	2001	18,700	400	-	-	28,800	△ 500	-	-	16,900	1,000	17,000	2,100
14	2002	-	-	-	-	-	-	-	-	16,300	△ 600	-	-
15	2003	-	-	-	-	-	-	-	-	15,500	△ 800	-	-
16	2004	-	-	-	-	-	-	-	-	16,500	1,000	-	-
17	2005	-	-	-	-	-	-	-	-	16,500	0	-	-
18	2006	-	-	-	-	-	-	-	-	19,500	3,000	-	-
19	2007	-	-	-	-	-	-	-	-	24,200	4,700	-	-
20	2008	-	-	-	-	-	-	-	-	23,400	△ 800	-	-
21	2009	-	-	-	-	-	-	-	-	24,400	1,000	-	-
22	2010	-	-	-	-	-	-	-	-	24,000	△ 400	-	-
23	2011	-	-	-	-	-	-	-	-	25,000	1,000	-	-
24	2012	-	-	-	-	-	-	-	-	23,900	△ 1,100	-	-
25	2013	-	-	-	-	-	-	-	-	25,400	1,500	-	-
26	2014	-	-	-	-	-	-	-	-	26,900	1,500	-	-
27	2015	-	-	-	-	-	-	-	-	25,600	△ 1,300	-	-
28	2016	-	-	-	-	-	-	-	-	23,300	△ 2,300	-	-
29	2017	-	-	-	-	-	-	-	-	24,400	1,100	-	-
30	2018	-	-	-	-	-	-	-	-	26,300	1,900	-	-
R元	2019	-	-	-	-	-	-	-	-	26,400	100	-	-
2	2020	-	-	-	-	-	-	-	-	-	-	-	-
1月		-	-	-	-	-	-	-	-	-	-	-	-
2月		-	-	-	-	-	-	-	-	-	-	-	-
3月		-	-	-	-	-	-	-	-	-	-	-	-
4月		-	-	-	-	-	-	-	-	-	-	-	-
5月		-	-	-	-	-	-	-	-	-	-	-	-
6月		-	-	-	-	-	-	-	-	-	-	-	-
7月		-	-	-	-	-	-	-	-	-	-	-	-
8月		-	-	-	-	-	-	-	-	-	-	-	-
9月		-	-	-	-	-	-	-	-	-	-	-	-
10月		-	-	-	-	-	-	-	-	-	-	-	-
11月		-	-	-	-	-	-	-	-	-	-	-	-
12月		-	-	-	-	-	-	-	-	-	-	-	-

資料: 農林水産省「木材価格」

注: 平成7年までの平均価格は、平成7年の推定消費量による加重平均値である。

平成25年1月より調査対象都道府県を見直したため、計算不能のものを「nc」とした。

5-4 製品卸売価格(全国)

(単位:円/m³)

年次 (和暦)	年次 (西暦)	すぎ正角		ひのき正角		米つが正角		北洋えぞまつ平割		北洋えぞまつ板	
		厚	10.5cm	厚	10.5cm	厚	10.5cm	厚	3.0~3.6cm	厚	1.2~1.5cm
		幅	10.5cm	幅	10.5cm	幅	10.5cm	幅	4.5cm	幅	15.0cm
		長	3.0m	長	3.0m	長	3.0m	長	3.65~4.0m	長	3.65~4.0m
		2級	対前月差 (年)	2級	対前月差 (年)	2級	対前月差 (年)	2級	対前月差 (年)	2級	対前月差 (年)
S48	1973	60,800	-	117,400	-	45,300	-	45,800	-	43,000	-
49	1974	59,900	△ 900	119,800	2,400	39,900	△ 5,400	39,900	△ 5,900	38,600	△ 4,400
50	1975	59,300	△ 600	118,500	△ 1,300	39,700	△ 200	37,900	△ 2,000	35,800	△ 2,800
51	1976	62,200	2,900	129,100	10,600	45,100	5,400	44,400	6,500	42,100	6,300
52	1977	59,100	△ 3,100	118,500	△ 10,600	44,700	△ 400	47,000	2,600	45,000	2,900
53	1978	55,900	△ 3,200	110,400	△ 8,100	41,000	△ 3,700	44,100	△ 2,900	41,900	△ 3,100
54	1979	68,900	13,000	137,700	27,300	54,700	13,700	59,100	15,000	55,600	13,700
55	1980	70,500	1,600	141,500	3,800	57,500	2,800	62,800	3,700	60,100	4,500
56	1981	56,700	△ 13,800	117,200	△ 24,300	48,200	△ 9,300	47,600	△ 15,200	45,300	△ 14,800
57	1982	56,500	△ 200	111,400	△ 5,800	50,200	2,000	47,500	△ 100	44,500	△ 800
58	1983	53,400	△ 3,100	99,800	△ 11,600	46,700	△ 3,500	47,300	△ 200	44,300	△ 200
59	1984	51,500	△ 1,900	89,300	△ 10,500	44,700	△ 2,000	44,600	△ 2,700	42,000	△ 2,300
60	1985	51,200	△ 300	88,400	△ 900	45,400	700	45,400	800	42,600	600
61	1986	49,400	△ 1,800	89,100	700	41,400	△ 4,000	44,000	△ 1,400	41,800	△ 800
62	1987	56,800	7,400	120,400	31,300	45,500	4,100	46,100	2,100	42,700	900
63	1988	54,100	△ 2,700	114,100	△ 6,300	45,900	400	47,500	1,400	43,600	900
H元	1989	57,500	3,400	115,300	1,200	51,100	5,200	53,200	5,700	47,400	3,800
2	1990	59,800	2,300	115,900	600	55,100	4,000	56,500	3,300	49,700	2,300
3	1991	58,600	△ 1,200	111,800	△ 4,100	53,800	△ 1,300	56,500	0	49,700	0
4	1992	58,500	△ 100	106,500	△ 5,300	53,600	△ 200	55,700	△ 800	51,600	1,900
5	1993	63,200	4,700	107,400	900	60,200	6,600	56,100	400	53,600	2,000
6	1994	61,600	△ 1,600	107,700	300	59,100	△ 1,100	54,200	△ 1,900	53,300	△ 300
7	1995	56,800	△ 4,800	100,600	△ 7,100	56,400	△ 2,700	52,400	△ 1,800	51,900	△ 1,400
8	1996	57,500	700	102,800	2,200	55,200	△ 1,200	51,200	△ 1,200	51,100	△ 800
9	1997	58,200	700	102,200	△ 600	57,500	2,300	54,900	3,700	53,000	1,900
10	1998	47,500	△ 10,700	75,600	△ 26,600	52,100	△ 5,400	47,700	△ 7,200	48,200	△ 4,800
11	1999	48,300	800	75,600	0	50,600	△ 1,500	47,200	△ 500	45,300	△ 2,900
12	2000	47,400	△ 900	75,700	100	49,500	△ 1,100	46,100	△ 1,100	45,400	100
13	2001	44,700	△ 2,700	73,000	△ 2,700	49,000	△ 500	47,500	1,400	47,300	1,900
14	2002	42,000	△ 2,700	69,100	△ 3,900	49,100	100	46,700	△ 800	46,500	△ 800
15	2003	42,400	400	69,600	500	50,600	1,500	45,900	△ 800	46,000	△ 500
16	2004	42,700	300	70,600	1,000	52,700	2,100	46,400	500	46,100	100
17	2005	40,700	△ 2,000	66,300	△ 4,300	51,200	△ 1,500	46,400	0	45,000	△ 1,100
18	2006	40,500	△ 200	66,000	△ 300	52,900	1,700	49,400	3,000	47,100	2,100
19	2007	42,700	2,200	69,700	3,700	-	-	-	-	58,400	11,300
20	2008	42,400	△ 300	67,900	△ 1,800	-	-	-	-	59,700	1,300
21	2009	41,700	△ 700	66,300	△ 1,600	-	-	-	-	64,200	4,500
22	2010	41,600	△ 100	64,900	△ 1,400	-	-	-	-	64,000	△ 200
23	2011	43,600	2,000	66,600	1,700	-	-	-	-	64,800	800
24	2012	42,700	△ 900	64,600	△ 2,000	-	-	-	-	65,000	200
25	2013	48,600	nc	73,000	nc	-	-	-	-	67,200	nc
26	2014	58,200	9,600	82,600	9,600	-	-	-	-	69,600	2,400
27	2015	58,100	△ 100	78,600	△ 4,000	-	-	-	-	69,700	100
28	2016	57,400	△ 700	79,300	700	-	-	-	-	69,700	0
29	2017	57,600	200	80,300	1,000	-	-	-	-	69,700	0
30	2018	61,200	3,600	76,600	△ 3,700	-	-	-	-	x	x
R元	2019	61,900	700	76,900	300	-	-	-	-	x	x
2	2020	62,400	500	77,600	700	-	-	-	-	-	-
1月		62,700	0	79,000	900	-	-	-	-	x	-
2月		62,700	0	79,000	0	-	-	-	-	x	-
3月		62,700	0	79,000	0	-	-	-	-	x	-
4月		62,700	0	77,400	△ 1,600	-	-	-	-	x	-
5月		62,500	△ 200	77,400	0	-	-	-	-	x	-
6月		62,500	0	78,600	1,200	-	-	-	-	x	-
7月		62,200	△ 300	77,200	△ 1,400	-	-	-	-	x	-
8月		62,200	0	76,700	△ 500	-	-	-	-	x	-
9月		62,200	0	76,700	0	-	-	-	-	x	-
10月		62,200	0	76,700	0	-	-	-	-	x	-
11月		62,200	0	76,700	0	-	-	-	-	x	-
12月		62,200	0	77,200	500	-	-	-	-	x	-

資料:農林水産省「木材価格」

注:平成25年1月より調査対象都道府県を見直したため、計算不能のものを「nc」とした。

単位: m³当たり:円
合板は1枚当たり:円

年次 (和暦)	年次 (西暦)	ラワン合板						プリント合板		天然木化粧合板天井用	
		厚 1.2cm 幅 90.0cm 長 1.80m		厚 0.25cm 幅 91.0cm 長 1.82m		厚 0.4cm 幅 91.0cm 長 1.82m		厚 0.25~0.27cm 幅 91.0cm 長 1.82m		厚 0.27cm 幅 15.0cm 長 3.65~3.88m	
		1類 (型枠)	対前月差 (年)	2類	対前月差 (年)	2類	対前月差 (年)	ラネット	対前月差 (年)	すぎ枠	対前月差 (年)
S48	1973	1,410	510	370	170	550	250	670	220	-	-
49	1974	1,100	△ 310	330	△ 40	480	△ 70	800	130	-	-
50	1975	930	△ 170	270	△ 60	410	△ 70	670	△ 130	-	-
51	1976	1,200	270	290	20	480	70	690	20	-	-
52	1977	1,140	△ 60	310	20	500	20	700	10	-	-
53	1978	970	△ 170	280	△ 30	440	△ 60	680	△ 20	-	-
54	1979	1,550	580	410	130	630	190	800	120	-	-
55	1980	1,700	150	450	40	700	70	920	120	-	-
56	1981	1,330	△ 370	360	△ 90	580	△ 120	800	△ 120	-	-
57	1982	1,470	140	380	20	630	50	840	40	-	-
58	1983	1,370	△ 100	360	△ 20	590	△ 40	850	10	6,200	-
59	1984	1,330	△ 40	350	△ 10	570	△ 20	840	△ 10	6,200	0
60	1985	1,220	△ 110	330	△ 20	540	△ 30	820	△ 20	6,100	△ 100
61	1986	1,150	△ 70	300	△ 30	490	△ 50	790	△ 30	6,100	0
62	1987	1,310	160	400	100	610	120	800	10	6,300	200
63	1988	1,010	△ 300	360	△ 40	500	△ 110	800	0	6,700	400
H元	1989	1,230	220	360	0	550	50	820	20	6,900	200
2	1990	1,350	120	360	0	580	30	850	30	7,200	300
3	1991	1,230	△ 120	350	△ 10	550	△ 30	850	0	7,400	200
4	1992	1,170	△ 60	370	20	540	△ 10	840	△ 10	7,300	△ 100
5	1993	1,510	340	520	150	730	190	1,020	180	8,500	1,200
6	1994	1,330	△ 180	420	△ 100	640	△ 90	1,020	0	8,600	100
7	1995	1,230	△ 100	350	△ 70	570	△ 70	1,020	0	8,500	△ 100
8	1996	1,320	90	370	20	580	10	1,030	10	9,700	1,200
9	1997	1,330	10	390	20	590	10	1,080	50	9,500	△ 200
10	1998	1,010	△ 320	330	△ 60	500	△ 90	960	△ 120	8,000	△ 1,500
11	1999	1,080	70	330	0	500	0	930	△ 30	7,700	△ 300
12	2000	970	△ 110	310	△ 20	480	△ 20	960	30	7,700	0
13	2001	970	0	310	0	490	10	960	0	7,700	0
14	2002	1,030	60	330	20	-	-	970	10	-	-
15	2003	1,080	50	360	30	-	-	990	20	-	-
16	2004	1,150	70	390	30	-	-	1,050	60	-	-
17	2005	1,140	△ 10	390	0	-	-	1,030	△ 20	-	-
18	2006	1,390	250	480	90	-	-	1,150	120	-	-
19	2007	-	-	-	-	-	-	-	-	-	-
20	2008	-	-	-	-	-	-	-	-	-	-
21	2009	-	-	-	-	-	-	-	-	-	-
22	2010	-	-	-	-	-	-	-	-	-	-
23	2011	-	-	-	-	-	-	-	-	-	-
24	2012	-	-	-	-	-	-	-	-	-	-
25	2013	-	-	-	-	-	-	-	-	-	-
26	2014	-	-	-	-	-	-	-	-	-	-
27	2015	-	-	-	-	-	-	-	-	-	-
28	2016	-	-	-	-	-	-	-	-	-	-
29	2017	-	-	-	-	-	-	-	-	-	-
30	2018	-	-	-	-	-	-	-	-	-	-
R元	2019	-	-	-	-	-	-	-	-	-	-
2	2020	-	-	-	-	-	-	-	-	-	-
1月		-	-	-	-	-	-	-	-	-	-
2月		-	-	-	-	-	-	-	-	-	-
3月		-	-	-	-	-	-	-	-	-	-
4月		-	-	-	-	-	-	-	-	-	-
5月		-	-	-	-	-	-	-	-	-	-
6月		-	-	-	-	-	-	-	-	-	-
7月		-	-	-	-	-	-	-	-	-	-
8月		-	-	-	-	-	-	-	-	-	-
9月		-	-	-	-	-	-	-	-	-	-
10月		-	-	-	-	-	-	-	-	-	-
11月		-	-	-	-	-	-	-	-	-	-
12月		-	-	-	-	-	-	-	-	-	-

資料:農林水産省「木材価格」

6 参考資料

6-1 新設住宅着工戸数の推移

(1) 富山県

年次 (和暦)	年次 (西暦)	着工新設住宅総数			左記のうち木造住宅			木造率	
		戸数	床面積 m2	1戸当床面積 m2	戸数	床面積 m2	1戸当床面積 m2	戸数 %	床面積 %
S26	1951	1,179	...	nc	nc	nc	nc
27	1952	1,193	...	nc	nc	nc	nc
28	1953	1,199	...	nc	nc	nc	nc
29	1954	1,564	...	nc	nc	nc	nc
30	1955	2,746	...	nc	nc	nc	nc
31	1956	2,578	...	nc	nc	nc	nc
32	1957	2,658	...	nc	nc	nc	nc
33	1958	2,672	...	nc	nc	nc	nc
34	1959	2,385	215,704	84.5	nc	nc	nc
35	1960	3,193	269,810	85.6	nc	nc	nc
36	1961	3,244	277,600	87.3	nc	nc	nc
37	1962	3,785	330,490	86.7	nc	nc	nc
38	1963	3,831	332,240	85.5	nc	nc	nc
39	1964	4,194	358,792	81.2	3616	...	nc	78.2	nc
40	1965	4,623	375,224	92.7	3919	...	nc	74.6	nc
41	1966	5,251	486,517	102.2	4202	...	nc	77.2	nc
S42	1967	5,442	556,024	99.8	4347	...	nc	69.1	nc
43	1968	6,293	628,151	109.7	4887	...	nc	79.5	nc
44	1969	6,150	674,539	110.0	5101	...	nc	82.9	nc
45	1970	7,432	817,694	107.2	6050	...	nc	81.4	nc
46	1971	8,852	949,109	112.3	nc	nc	nc
47	1972	10,028	1,125,990	112.3	7913	...	nc	78.9	nc
48	1973	12,999	1,484,039	114.2	10,125	...	nc	77.9	nc
49	1974	11,267	1,248,994	110.9	9,007	...	nc	79.9	nc
50	1975	9,990	1,204,919	120.6	7,969	...	nc	79.8	nc
51	1976	10,919	1,328,397	121.7	8,551	...	nc	78.3	nc
52	1977	9,518	1,189,739	125.0	7,080	920,986	130.1	74.4	nc
53	1978	10,616	1,329,283	125.2	7,818	1,013,031	129.6	73.6	nc
54	1979	10,892	1,388,206	127.5	8,090	1,078,918	133.4	74.3	77.7
55	1980	8,445	1,116,287	132.2	6,398	881,184	137.7	75.8	78.9
56	1981	7,614	969,226	127.3	5,593	757,937	135.5	73.5	78.2
57	1982	8,206	1,046,156	127.5	5,774	802,408	139.0	70.4	76.7
58	1983	7,011	916,843	130.8	4,740	686,800	144.9	67.6	74.9
59	1984	7,235	900,814	124.5	4,649	668,132	143.7	64.3	74.2
60	1985	7,587	906,537	119.5	4,787	681,391	142.3	63.1	75.2
61	1986	8,031	975,133	121.4	5,053	725,110	143.5	62.9	74.4
62	1987	8,894	1,091,943	122.8	5,463	816,494	149.5	61.4	74.8
63	1988	9,538	1,099,591	115.3	5,237	795,626	151.9	54.9	72.4
H1	1989	11,162	1,220,229	109.3	5,552	846,344	152.4	49.7	69.4
2	1990	10,297	1,123,667	109.1	6,255	851,689	136.2	60.7	75.8
3	1991	7,899	973,716	123.3	5,144	772,186	150.1	65.1	79.3
4	1992	8,239	1,059,462	128.6	5,740	863,156	150.4	69.7	81.5
5	1993	9,329	1,167,292	125.1	6,187	943,622	152.5	66.3	80.8
6	1994	10,712	1,325,654	123.8	6,819	1,037,058	152.1	63.7	78.2
7	1995	10,312	1,242,351	120.5	6,325	949,084	150.1	61.3	76.4
8	1996	12,261	1,524,866	124.4	7,833	1,175,472	150.1	63.9	77.1
9	1997	10,504	1,241,716	118.2	6,307	918,254	145.6	60.0	74.0
10	1998	8,381	1,043,190	124.5	5,702	826,649	145.0	68.0	79.2
11	1999	9,398	1,187,367	126.3	6,200	917,908	148.0	66.0	77.3
12	2000	9,010	1,156,970	128.4	6,120	921,992	150.7	67.9	79.7
13	2001	8,393	968,497	115.4	5,390	735,904	136.5	64.2	76.0
14	2002	7,309	891,984	122.0	4,933	704,216	142.8	67.5	78.9
15	2003	7,174	834,228	116.3	5,120	691,569	135.1	71.4	82.9
16	2004	7,775	898,726	115.6	5,613	740,970	132.0	72.2	82.4
17	2005	7,653	848,105	110.8	5,482	680,350	124.1	71.6	80.2
18	2006	9,229	924,511	100.2	6,511	733,748	112.7	70.5	79.4
19	2007	7,592	803,096	105.8	5,702	665,819	116.8	75.1	82.9
20	2008	6,992	758,406	108.5	5,103	620,865	121.7	73.0	81.9
21	2009	5,562	629,073	113.1	4,386	538,443	122.8	78.9	85.6
22	2010	5,388	612,946	113.8	4,400	532,876	121.1	81.7	86.9
23	2011	5,665	629,666	111.2	4,568	545,401	119.4	80.6	86.6
24	2012	5,192	555,159	106.9	4,068	481,794	118.4	78.4	86.8
25	2013	6,409	719,982	112.3	5,054	616,406	122.0	78.9	85.6
26	2014	5,517	596,982	108.2	4,417	516,750	117.0	80.1	86.6
27	2015	5,828	607,914	104.3	4,416	510,037	115.5	75.8	83.9
28	2016	7,252	694,781	95.8	5,439	571,910	105.1	75.0	82.3
29	2017	6,768	647,120	95.6	5,097	532,253	104.4	75.3	82.2
30	2018	6,402	638,755	99.8	5,406	577,381	106.8	84.4	90.4
R1	2019	6,139	622,082	101.3	5,119	556,202	108.7	83.4	89.4
2	2020	5,253	531,189	101.1	4,528	484,634	107.0	86.2	91.2

資料 国土交通省総合政策局「建築統計年報」

6-2 都道府県別木材使用量平均値（在来工法木造住宅）

（単位：m³/m²）

都道府県名	標本数	延床面積 (m ²)	1戸当りの 総材積 (m ³)	床面積当りの木材 使用量	用途別内訳					部位別内訳					備考
					構造材	下地材	造作材	仕上材	その他	床	壁	小屋	天井	その他	
北海道	12	132.2	21.79	0.166	0.126	0.023	0.017	0.000	0.000	0.051	0.060	0.035	0.007	0.014	
青森	7	145.2	24.49	0.167	0.127	0.027	0.012	0.001	0.000	0.053	0.056	0.045	0.007	0.007	
岩手	8	166.8	28.82	0.173	0.122	0.034	0.016	0.000	0.002	0.051	0.062	0.037	0.009	0.014	
宮城	14	162.2	30.09	0.187	0.136	0.032	0.019	0.000	0.000	0.055	0.069	0.043	0.009	0.011	
秋田	3	139.4	30.78	0.216	0.137	0.047	0.028	0.004	0.000	0.044	0.083	0.058	0.012	0.020	
山形	7	191.4	34.80	0.180	0.134	0.022	0.025	0.000	0.000	0.051	0.068	0.043	0.008	0.011	
福島	12	151.4	28.10	0.185	0.149	0.018	0.018	0.000	0.000	0.066	0.060	0.036	0.011	0.012	
茨城	13	121.2	21.61	0.178	0.134	0.019	0.024	0.001	0.000	0.055	0.071	0.032	0.010	0.010	
群馬	13	143.8	26.69	0.184	0.137	0.018	0.028	0.001	0.000	0.061	0.060	0.040	0.008	0.015	
埼玉	20	138.6	23.89	0.168	0.127	0.020	0.018	0.002	0.002	0.053	0.061	0.030	0.008	0.016	
千葉	18	129.1	24.36	0.189	0.139	0.024	0.022	0.002	0.002	0.057	0.070	0.035	0.008	0.019	
東京	3	164.2	31.11	0.188	0.136	0.016	0.032	0.004	0.000	0.077	0.073	0.012	0.006	0.020	
新潟	13	165.4	31.63	0.192	0.135	0.026	0.025	0.006	0.000	0.047	0.070	0.046	0.009	0.021	
富山	8	198.2	41.79	0.211	0.152	0.030	0.025	0.001	0.003	0.057	0.067	0.062	0.005	0.019	
石川	5	156.7	32.83	0.211	0.141	0.036	0.024	0.009	0.001	0.048	0.074	0.063	0.002	0.024	
福井	5	146.4	30.25	0.204	0.159	0.021	0.017	0.006	0.000	0.064	0.061	0.068	0.001	0.010	
長野	14	150.0	28.07	0.189	0.134	0.028	0.023	0.001	0.004	0.063	0.063	0.038	0.009	0.015	
岐阜	5	152.7	29.68	0.193	0.150	0.016	0.024	0.002	0.001	0.041	0.077	0.059	0.002	0.013	
静岡	19	163.4	30.35	0.183	0.128	0.029	0.024	0.000	0.002	0.051	0.061	0.044	0.007	0.020	
愛知	24	158.0	29.59	0.186	0.136	0.020	0.022	0.001	0.007	0.056	0.059	0.044	0.008	0.020	
三重	11	155.0	31.51	0.198	0.141	0.030	0.025	0.001	0.001	0.050	0.059	0.062	0.009	0.018	
滋賀	8	154.6	30.13	0.191	0.126	0.031	0.032	0.003	0.000	0.041	0.079	0.046	0.011	0.015	
京都	2	164.5	29.68	0.180	0.138	0.019	0.021	0.002	0.000	0.054	0.047	0.055	0.009	0.015	
奈良	5	222.6	39.53	0.173	0.115	0.030	0.025	0.003	0.000	0.044	0.058	0.049	0.009	0.014	
和歌山	4	199.6	49.10	0.243	0.179	0.025	0.029	0.011	0.000	0.057	0.072	0.091	0.009	0.014	
鳥取	6	140.3	28.97	0.206	0.141	0.040	0.020	0.006	0.000	0.048	0.058	0.066	0.007	0.026	
島根	6	175.7	39.18	0.216	0.148	0.033	0.030	0.006	0.000	0.055	0.066	0.067	0.010	0.019	
岡山	3	154.2	32.54	0.208	0.121	0.059	0.021	0.007	0.000	0.050	0.073	0.060	0.011	0.015	
広島	13	165.3	33.82	0.200	0.141	0.027	0.029	0.004	0.000	0.057	0.070	0.043	0.012	0.019	
山口	6	125.7	28.98	0.223	0.147	0.049	0.021	0.006	0.000	0.061	0.079	0.058	0.014	0.011	
徳島	2	147.1	40.44	0.272	0.198	0.043	0.023	0.009	0.000	0.109	0.076	0.037	0.015	0.035	
香川	6	175.5	29.64	0.170	0.125	0.021	0.023	0.001	0.000	0.058	0.053	0.038	0.008	0.014	
愛媛	3	162.1	26.95	0.160	0.118	0.030	0.011	0.001	0.000	0.070	0.053	0.026	0.005	0.006	
高知	5	128.8	26.13	0.201	0.147	0.028	0.023	0.003	0.000	0.057	0.075	0.044	0.011	0.014	
福岡	18	129.7	25.52	0.190	0.134	0.033	0.019	0.004	0.000	0.056	0.068	0.040	0.011	0.015	
佐賀	4	166.8	31.92	0.191	0.135	0.020	0.028	0.002	0.005	0.060	0.061	0.040	0.011	0.020	
長崎	7	127.3	23.32	0.184	0.140	0.032	0.009	0.000	0.003	0.063	0.065	0.041	0.011	0.004	
大分	9	153.5	24.13	0.159	0.125	0.015	0.013	0.000	0.005	0.059	0.053	0.027	0.008	0.012	
宮崎	5	117.0	19.76	0.169	0.129	0.022	0.013	0.001	0.003	0.050	0.063	0.039	0.006	0.010	
鹿児島	9	133.7	21.87	0.164	0.130	0.022	0.009	0.001	0.003	0.064	0.055	0.030	0.008	0.009	
全国計	355	154.4	29.85	0.191	0.138	0.028	0.022	0.003	0.001	0.057	0.065	0.046	0.008	0.015	
百分比(%)				100	72.1	14.6	11.3	1.4	0.6	29.6	34.1	23.9	4.4	8.0	

資料：(財)日本住宅・木材技術センター「調査事業報告書」(平成5年度)

6-3 伏木富山港 木材関係港湾施設の現況

(単位：千m²)

地区別	管理者	整理場			貯木場		
		水面	陸上	計	水面	陸上	計
伏木地区	富山県	48	—	48	—	—	—
新湊地区		208	37	245	133	38	171
富山地区		0	29	29	0	0	0
計		256	66	322	133	38	171

資料：富山県森林政策課調べ

6-4 木材工業団地

富山新港C地区進出木材企業の概要

企業名	代表者名	面積(m ²)	取扱品目	備考
新堀木材協同組合	石灰憲夫	16,363	原木・製材	
協同組合富山ウッドセンター	石灰憲夫	16,918	〃	
計	2社	33,281		

資料：富山県森林政策課調べ

6-5 整理場・貯木場等（公有）

(1) 伏木富山港(新湊地区)

(水面)

番号	名称	面積(m ²)
①	中野整理場	200,000
②	内川整理場	8,391
③	第1水面貯木場	132,623
	計	341,014

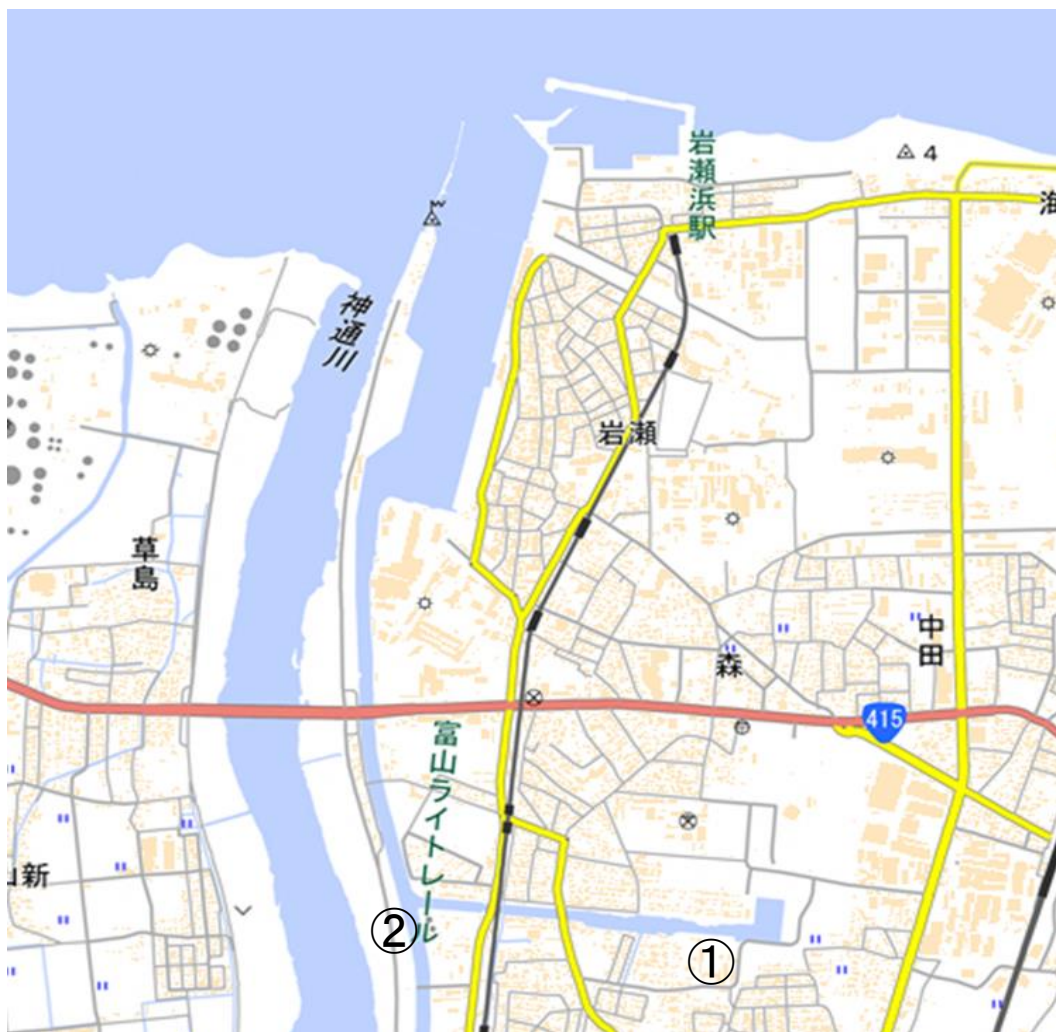
陸上

番号	名称	面積(m ²)
④	石丸整理場	12,285
⑤	新堀整理場・陸上貯木場	62,574
⑥	5、6号野積場	25,343
⑦	東1号野積場	13,170
	計	113,372



(2) 伏木富山港(富山地区)

番号	名称	面積(m ²)
①	米田第1整理場	4,400
②	上野新整理場	24,177
	計	28,577



6-6 農林水産総合技術センター木材研究所(令和5年3月現在)

(1) 所在地

射水市黒河新4940 (TEL 0766-56-2915)

(2) 規模

敷地 25,232.28 m²

建物(延面積) 3,586 m²

(3) 着工 完成年度

着工 昭和43年4月

完成 昭和45年3月

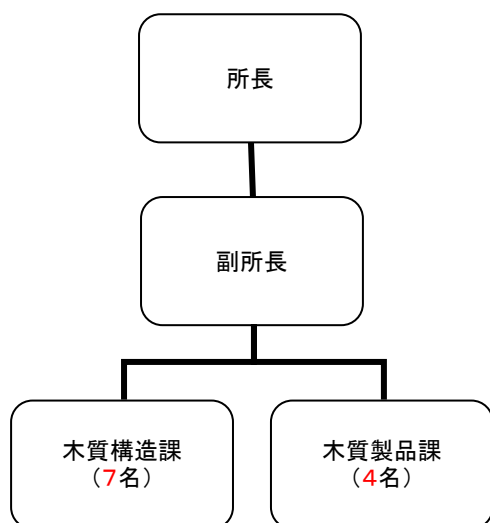
再整備事業着手 平成16年4月

再整備事業完成 平成19年3月

(4) 業務目標

1. 本県の森林資源の有効活用を目指して、低コストで安定した品質の木材製品を製造する技術や付加価値向上のための高次加工技術の開発を推進する。
2. 地域木材産業と連携し、耐久性の高い住宅の開発や非木造建築物、中大規模木造建築物の建築促進に向けた木造建築技術の開発を図る。
3. 脱炭素社会の実現に向け、化石燃料由来製品を代替する新たな木質由来新素材の開発を促進する
4. 木質製品の生産技術と品質の向上に関する技術相談・現地指導・講習会・研修会などの普及指導を行うほか、技術者の養成・受託試験などの要望に応じ木材産業の技術水準の向上に寄与する。
5. 国内外の技術情報・研究資料の紹介並びに当場の試験研究成果を随時印刷物(季報・研究報告)学会・研究発表会などを通じ、広く一般への普及啓発に努める。

(5) 組織



6-7 農林水産総合技術センター木材研究所展示館(令和5年3月現在)

(旧富山県木材利用普及センター)

(1) 設置場所

射水市黒河新4940 (TEL 0766-30-5101)

(2) 設置年度

昭和61年

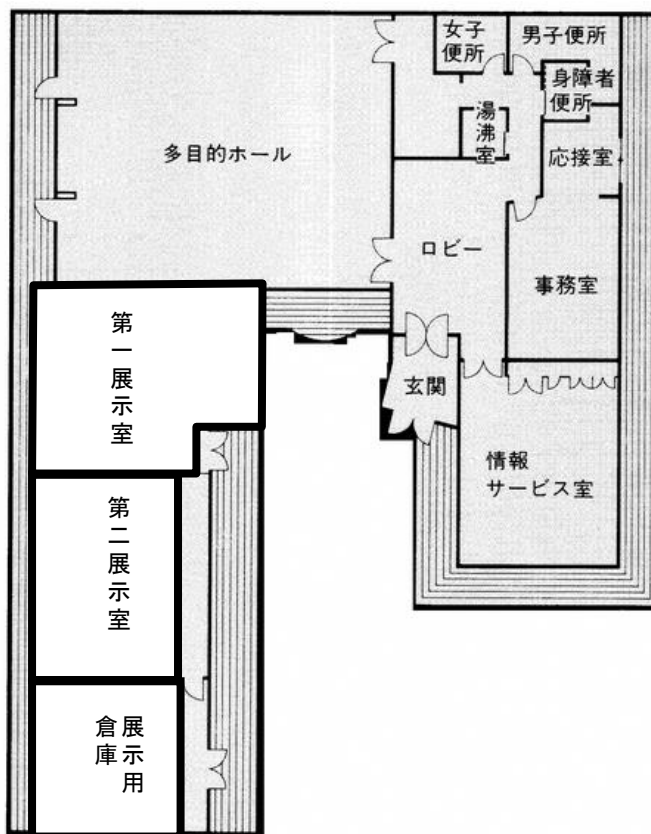
(3) 設置内容

1. 延建築面積 470m²
2. 構造 木造…大断面湾曲集成材使用
3. 建物内訳
 - ア. 多目的共用室(展示室、研修室兼用) 147.69 m²
 - イ. 展示室 145.90 m²
 - ウ. 情報サービス室 52.65 m²
 - エ. 付属施設 123.49 m²

(4) 展示内容

1. 研究成果品
2. 企業展示
3. 解説パネル
4. 家具・木製品展示
5. 県産材製品展示
6. 写真展示

施設平面図



6-8 木材・林業関係団体一覧表（令和5年3月1日現在）

(1) 富山県木材組合連合会及び木材関係団体

所 属	代表者名	郵便番号	住 所	組 合 員 数	電 話 番 号
富山県木材組合連合会	米 澤 政 幸	939-0311	射水市黒河新4940	125	0766-30-5101
富山県木材協同組合連合会	〃	〃	〃	39	〃
富山県木材青壮年会	西 村 元 秀	939-1704	南砺市田中793 チューモク(株) 内	23	0763-52-2808
新川地区木材組合	米 澤 政 幸	938-0061	黒部市生地神区53 船屋木材(株) 内	13	0765-57-1212
上市木材組合	米 井 賢 治	930-0342	中新川郡上市町神明町77 米井建設(株) 内	4	076-472-4466
立山地区木材組合	松 田 靖	930-0281	中新川郡舟橋村舟橋987 (株)松田木材 内	3	076-464-1431
婦中・山田地区木材組合	平 野 由 紀 江	939-2723	富山市婦中町萩島406 (有)平野木材 内	1	076-465-4021
富山市木材組合	田 島 哲 朗	930-0801	富山市中島2-9-41 (株)田島木材 内	16	076-441-2323
富山北部木材組合	元 尾 智 幾	931-8321	富山市犬島2-2-21 伊藤木材(株) 内	5	076-437-9341
呉羽地区木材業組合	荒 木 美 博	930-0175	富山市願海寺393 (有)呉羽木材 内	2	076-434-3311
高岡木材組合	中 川 雅 文	934-0056	射水市寺塚原415 ウッドリンク(株) 内	19	0766-84-4977
新湊地区木材(協)	副 田 誠	934-0011	射水市本町2-10-30 射水商工会議所会館 内	20	0766-84-8911
氷見木材組合	岸 田 毅	935-0053	氷見市十二町万尾前247-1 (株)岸田 内	5	0766-91-0093
砺波地区木材組合	澤 田 喜 朗	939-1704	南砺市田中793 チューモク(株) 内	31	0763-52-2808
大山富南木材業組合				3	
八尾地区製材木材組合				2	
福岡地区木材組合				1	
富山港北洋材荷受(協)	田 邊 嶽 之	930-0835	富山市上富居118-27		076-452-1891
富山プレカット事業(協)	高 橋 明 久	939-8281	富山市今泉西部町7-1		076-425-1211

(2) 富山県木材市場連盟及び加盟団体(3社)

市 場 名	代表者名	郵便番号	住 所	電 話 番 号
富山県木材市場連盟	柳 原 正 紀	930-2226	富山市八町6931 富山県森林組合 内	076-434-3351
㈱富山合同木材市場	中 島 一 雄	930-0835	富山市上富居118-27	076-452-1155
富山県森林組合連合会 (林産物流センター)	須 沼 英 俊	930-2226	富山市八町6931	076-434-1750 076-434-3351
㈱高岡木材市場	谷 口 健 郎	939-0287	射水市赤井188	0766-52-2131

(3) 森林組合

組 合 名	代表者名	郵便番号	住 所	電話番号
富山県森林組合連合会	須 沼 英 俊	930-2226	富山市八町 6931	076-434-3351
新川森林組合	吉 田 謙	937-0012	魚津市東尾崎 3415	0765-23-0111
立山山麓森林組合	志 鷹 新 樹	930-1301	富山市馬瀬口 86	076-483-1826
婦負森林組合	足 谷 吉 彦	939-2337	富山市八尾町梅苑町 1-95-1	076-454-5131
富山県西部森林組合	森 松 亮	939-1732	南砺市荒木 1230	0763-52-0670
〃 砺波支所		939-1732	南砺市荒木 1230	0763-52-0491
〃 高岡支所		939-0144	高岡市福岡町上向田 117	0766-64-6025
〃 氷見支所		935-0252	氷見市中村2674	0766-74-8158

(4) チップ・パルプ関係

会 社 名	担当部署	郵便番号	住 所	電話番号
富山県チップ協会	澤 田 喜 一 郎	932-0812	南砺市田中 793 チューモク棟内	0763-52-2808
王子製紙㈱春日井工場	事務部管理G	486-0834	愛知県春日井市王子町 1	0568-85-2104
中越パルプ工業㈱高岡本社	原 材 料 部	933-8533	高岡市米島 282	0766-26-2474

(5) 官庁及び林業関係団体

名 称	郵便番号	住 所	電話番号
富山県伏木港事務所	933-0104	高岡市伏木湊町 5-15	0766-44-0277
富山県富山港事務所	931-8358	富山市東岩瀬町海岸通 5	076-437-7131
富山県富山新港管理局	934-0031	射水市奈呉の江 7	0766-84-8292
大阪税関伏木税関支署	933-0105	高岡市伏木錦町 11-15 伏木港湾合同庁舎 内	0766-44-6173
大阪税関伏木税関支署富山出張所	931-8358	富山市東岩瀬町海岸通 17-2 富山港湾合同庁舎 内	076-437-9895
名古屋植物防疫所伏木富山支所	933-0105	高岡市伏木錦町 11-15 伏木港湾合同庁舎 内	0766-44-0954
富山森林管理署	939-8214	富山市黒崎字塚田割 591-2	050-3160-6080
北陸農政局富山県拠点	930-0856	富山市牛島新町 11-7 富山地方合同庁舎 内	076-441-9300
伏木富山新港植物検疫協会	934-0031	射水市奈呉の江 4-2 伏木海陸運送(株) 富山新港支店 内	0766-82-5523
林業・木材製造業労働災害防止協会富山県支部	930-2226	富山市八町 6931 富山県森林組合連合会 内	076-434-3351
富山県木材輸入協議会	939-0311	射水市黒河新4940 富山県木材組合連合会 内	0766-30-5101
富山県素材生産組合			
富山県信用保証協会	930-8565	富山市総曲輪 2-1-3 富山商工会議所ビル内4F	076-423-3171
富山県中小企業団体中央会	930-0083	富山市総曲輪 2-1-3 富山商工会議所ビル内6F	076-424-3686
(公財)富山県新世紀産業機構	930-0866	富山市高田 527 情報ビル内1F	076-444-5600

6-9 利用上の注意

- (1) 木材需給動向・素材生産量の把握については、山元段階の調査が困難なことから、素材消費工場段階への入荷量をもって素材供給量とし、そのうち国産材供給量を素材生産量としている。素材生産量は県間交流表により都道府県別・樹種別に算出し、輸入材供給量は産地材別に調査している。
- (2) 各統計表の工場数は、表頭事項の工場数の実数であり、工場数には12月31日現在において3か月未満の間休業しているものを含む。
- (3) 数値の四捨五入について
統計数値については、表示単位未満を四捨五入しているため、合計値と内訳の計が一致しない場合がある。

ア 原数が4桁以上の場合・・・下位2桁を四捨五入

例 原数 統計数値
1,234 → 1,200

イ 原数が3桁の場合・・・下位1桁を四捨五入

例 原数 統計数値
123 → 120

- (4) 本書の統計表中に使用した記号は、次のとおりである。

- 「 0 」： 単位に満たないもの(例:0.4 千 m^3 →0 千 m^3 、0.04%→0.0%)又は増減がないもの
- 「 - 」： 事実のないもの
- 「 … 」： 事実不詳又は調査を欠くもの
- 「 .. 」： 未発表のもの
- 「 x 」： 個人又は法人その他の団体に関する秘密を保護するため、統計数値を公表しないもの
- 「 △ 」： 負数又は減少したもの
- 「 nc 」： 計算不能

- (5) 秘匿措置について

木材統計調査結果について、調査対象者数が2以下の場合には、個人又は法人その他の団体に関する調査結果の秘密保護の観点から当該結果を「x」表示とする秘匿措置を施している。
なお、全体(計)からの差引きにより当該結果が推定できる場合には、本来秘匿措置を施す必要のない箇所についても「x」表示としている。

また、木材価格統計調査について、調査対象者数が1以下の場合には、個人又は法人その他の団体に関する調査結果の秘密保護の観点から当該結果を「x」表示とする秘匿措置を施している。

丸太換算率

木材需要・供給量は丸太換算材積であり、丸太以外の形態で輸入または輸出されたものについては、以下の換算率を用いて丸太材積に換算した。

区分	木材製品名	単位	丸太換算率	区分	木材製品名	単位	丸太換算率	
製材品等	製材品	針葉樹	m^3	63.7%	木材チップパルプ等	木材パルプ	m^3	1t = 3.3 m^3
		広葉樹	m^3	54.8%		木材チップ	針葉樹	m^3
	集成材	m^3	60.0%	広葉樹			m^3	1t = 1.7 m^3
	構造用集成材	m^3	60.0%	再生木材		m^3	100.0%	
	セルラーウッドパネル	m^3	100 m^2 =7.92 m^3	その他	改良木材	m^3	100.0%	
	加工材	針葉樹	m^3		60.0%	枕木	m^3	50.0%
広葉樹		m^3	50.0%		のこくず・木くず	m^3	1t = 1.282 m^3	
合板用	合板	m^3	61.8%	燃料材	木炭	m^3	1t = 7.407 m^3	
	薄板・単板	m^3	61.8%		木炭以外	m^3	1t = 1.282 m^3	
	ブロックボード等	m^3	40.9%					

6-10 用語解説

農林水産省大臣官房統計部「木材統計調査」及び林野庁企画課「木材需給表」に準ずるものとする。

(1) 素材関係

素	材	用材(薪炭材及びしいたけ原木を除く。)に供される丸太及びそま角をいう。ただし、輸入木材にあっては、半製品(大中角、盤及びその他半製品)を含める。
(大 中 角)	ひき角材のうち一般に大中角と称されるものをいい、一定の規格は定められていない。米材では通常一辺の長さが18インチ(46cm)以上を大角、18インチ未満10インチ(25cm)以上のものを中角と称するが、取引に際しては大中角として一括されている。
(盤)	ひき割材のうち一般に盤と称されるものをいい、一定の規格は定められていない。米まつ、米つが、スプルース、チーク材に多く、米材では厚さ3~6インチ(7.6~15.2cm)、幅10~12インチ(25~30.5cm)及び長さ20フィート(6m)以上のものとしている。
そ の 他 半 製 品		大中角及び盤以外の製材品で、一般に再製材しないと利用できないものをいう。
素 材 需 要 量		製材工場、合単板工場及び木材チップ工場への素材入荷量をいう。
素 材 供 給 量		山元調査が困難なことから、工場への素材入荷量をもって供給量としている。 なお、国産材である素材については、その入荷元である都道府県で生産されたものとして各都道府県の素材生産量としている。
南 洋	材	インドネシア、マレーシア、パプアニューギニア、ソロモン諸島、シンガポール、フィリピン、ブルネイの7か国から輸入される木材の総称で、きり、リグナムバイタ及びチークの3樹種を除いたすべての樹種をいう。
米	材	アメリカ合衆国及びカナダから輸入される木材で、樹種は問わない。主要樹種は米つが(<i>Abies spp.</i> 、 <i>Tsuga canadensis</i> など)、米まつ(<i>Pseudotsuga menziesii</i>)、スプルース(<i>Picea engelmanni</i> 、 <i>Picea glauca</i> 、 <i>Picea sitchensis</i>)、米すぎ(<i>Thuja plicata</i>)、米ひのき(<i>Cedrus atlantica</i>)等である。
北 洋	材	ロシア連邦から輸入される木材で、樹種は問わない。主要樹種は、北洋からまつ(<i>Larix gmelini</i>)、北洋えぞまつ(<i>Picea jezoensis</i>)、北洋とどまつ(<i>Abies sachalinensis</i>)、欧州あかまつ(<i>Pinus sylvestris</i>)ベニマツ(<i>Pinus koraiensis</i>)等である。
ニュージーランド	材	ニュージーランドから輸入される木材で、樹種は問わない。主要樹種は、ニュージーランドまつ(<i>Pinus radiata</i>)である。
そ の 他 輸 入 材		南洋材、米材、北洋材及びニュージーランド材以外の輸入木材をいう。

(2) 製材関係

製	材	素材から製材品を生産することをいう。
製 材 品		素材で長さ180cm以上のものから製材機によって生産した板類、ひき割類及びひき角類をいう。
製 材 工 場		製材を行う事業所をいい、移動製材工場を含めた。ただし、製材に用いる動力の出力数が7.5kW未満の工場は除いた。
製 材 用 動 力		製材用機械を動かす原動力(モーター等)をいい、製材機その他、これに付属する設備(目立て機、巻上げ機、ベルトコンベアー等)の動力も含めた。

製材用素材入荷量	製材に供するために工場土場(工場に隣接している駅土場、貯木場等を含む。)に入荷した素材の量で、転売したものを除き、貸びきを依頼されたものを含めた。
半製品	大中角、盤及びその他の製材品で一般に再製材しないと利用できないものをいう(それぞれの用語の説明は、(1)の「素材」の項を参照)。
素材消費量	製材機にかけた素材の量をいう。
製材品生産量	手持ち製材用素材及び貸びき材から生産された製材品の量をいう。
製材品出荷量	手持ち材による製材品で販売したもの(製材品販売量)及び自家業務用(工場の補修、改修等)に消費したものと並びに貸びき材による製材品の総量をいう。
人工乾燥材	乾燥施設によって人工的に温度・湿度を調節し乾燥処理をしたもので、含水率25%以下のものをいう。
建築用材	土台、柱、桁、板等建築用に仕向けられる材をいう。
板類	厚さが7.5 cm未満で、幅が厚さの4倍以上のものをいう。 また、板類には、床板用原板(えん甲板用原板及び広葉樹フローリング用原板)を含めた。
ひき割類	厚さが7.5 cm未満で、幅が厚さの4倍未満のものをいう。
ひき角類	厚さ及び幅が7.5 cm以上のものをいう。
土木建設用材	コンクリートパネル、土止め板、橋りょう用材等の土木用仮設材をいう。
木箱仕組板・こん包用材	りんご箱、みかん箱、魚箱など多くの場合セットになっている仕組板、機械こん包用材、電線巻取り用材等をいう。
家具建具用材	たんす、机、テーブル、キャビネット等の家具用及び窓枠、障子、ふすま等家具及び建具用に仕向けられる材をいう。
その他用材	上記の分類に含まれない造船車両用材、まくら木、機械部分用材、運動用具、腕木、たる、おけ用材、木型用材などがある。

(3) 木材チップ・パルプ・燃料用材関係

木材チップ	素材、工場残材、林地残材及び解体材・廃材からチップパー等を用いて生産したパルプ、紙、繊維板、削片板等の原料とする木材の小削片をいう。
木材チップ工場	木材チップを生産する事業所をいう。 なお、製材工場、合単板工場、LVL工場、集成材工場、CLT工場、家具・建具工場等との兼営工場は木材チップ工場に含めるが、製紙工場、パルプ工場、繊維板工場及び削片板工場における調木、原料製造の一工程として木材チップを生産しているものは除いた。
木材チップ生産量	木材チップ工場におけるチップ生産量で、単位は絶乾重量(t)である。 なお、絶乾重量とは、含水率を検定して絶乾比重(含水率0%)に基づき算出された実重量である。
工場残材	製材工場、合単板工場及びその他の木材加工工場で製品を生産した後にできる端材をいう。
林地残材	立木伐採後の林地において玉切り又は造材により生じた根株、枝条等をいう。
解体材・廃材	家屋等を解体した際の古材、電柱材、足場丸太、くい丸太、まくら木等既に利用に供された木材をいう。

(4) 集成材関係

集成材工場	集成材を生産する事業所をいう。
-------	-----------------

集成材	ひき板、小角材等の部材(ラミナ)をその繊維方向を互いにほぼ平行にして、厚さ、幅及び長さの方向に集成接着したものをいう。
構造用集成材	集成材のうち、所要の耐力を目的として等級区分したひき板(幅方向に合わせて調整したもの、長さ方向にスカーフジョイント又はフィンガージョイントで接着して調整したものを含む。)又はラミナブロック(内層特殊構成集成材に限る。)をその繊維方向を互いに平行して積層接着したもの(これらを二次接着したもの又はこれらの表面に集成材の保護等を目的とした塗装を施したものを含む。)であって、主として構造物の耐力部材として用いられるもの(化粧ばり構造用集成柱を除く。)をいう。
大断面集成材	構造用集成材のうち、短辺が15cm以上で断面積が300 cm ² ものをいう。
中断面集成材	構造用集成材のうち、短辺が7.5cm以上かつ長辺が15cm以上のものであって、大断面集成材以外のものをいう。
小断面集成材	構造用集成材のうち、短辺が7.5cm未満又は長辺が15cm未満のものをいう。
その他の集成材	構造用以外の集成材(造作用集成材、化粧ばり造作用集成材、化粧ばり構造用集成柱等)をいう。
集成材の生産量	自工場で生産された集成材の量をいい、自社他工場から受け入れたものは除いた。 なお、生産量の内数である「混合」とは、構成する単板に国産材及び輸入材の両方を使用したものをいう。

(5) 合単板関係

合単板工場	単板、普通合板及び特殊合板を生産する事業所をいう。 なお、単板を専門に製造する工場を単板専門工場、普通合板を製造する工場を普通合板工場、特殊合板を専門に製造する工場を特殊合板専門工場、普通合板と特殊合板を生産する工場を一貫工場という。
単板	合板等に用いるために、素材から、ロータリーレース、スライサー又はベニヤソーを使用して生産された木材の薄板をいう。その製造法によって、ロータリー単板、スライド単板、ソーン単板及びハーブランド単板の種類がある。
単板消費量	合板等を生産することを目的として振り向けた単板の量をいう。この場合、自工場における消費量とし、自社他工場分等は除いた。
合板	単板(心板にあつては小角材を含む。)を3枚以上を主としてその繊維方向を互いにほぼ直角にして、接着したものをいう。
普通合板	表面にオーバーレイ、プリント、塗装等の加工を施さない合板をいう。
針葉樹合板	針葉樹材で生産された普通合板をいい、本調査では「針葉樹合板」のみを調査対象とする。
特殊合板	普通合板の表面に美観、強化を目的とする薄板の張り付け、オーバーレイ、プリント、塗装等の加工を施した合板をいう。
用途別の合板	
コンクリート型わく用合板	普通合板生産量のうち、コンクリート型わく用に使用する合板をいう。 なお、コンクリート型わく用合板については、表面に塗装等の加工を施したのも「普通合板」に含めた。
構造用合板	ツーバイフォー住宅等の建築物の耐力構造上必要な部位に使用される合板で、JAS規格で厚さ等の規格を定めている。
単板製造用素材入荷量	単板を製造するために工場土場に入荷した素材の量で、転売したものを除いた。

普通合板入荷量	特殊合板を生産するために特殊合板専門工場に他工場から普通合板を入荷した量のほか、自社の他工場からの受入量も含めた。
普通合板消費量	自工場で生産した普通合板の量をいい、自社他工場から受け入れたものは除いた。 なお、購入した単板から生産したものは含めた。
普通合板消費量 (特殊合板用)	特殊合板を生産することを目的として振り向けた普通合板の量をいう。 この場合、自工場への仕向量のみを計上し、自社他工場分等は除いた。
特殊合板生産量	自工場で生産された特殊合板の量をいい、自社他工場から受け入れたものは除いた。

(6) 木材価格関係

素 材 価 格	製材用素材価格は製材工場、合単板用素材価格は合単板工場、木材チップ用素材価格は木材チップ工場における工場着購入価格である。
製 品 卸 売 価 格	木材市売市場にあつてはセリ又は入札による取引価格、木材センター及び木材卸売業者にあつては店頭渡し販売価格である。
木 材 チ ッ プ 価 格	木材市売市場にあつてはセリ又は入札による取引価格、木材センター及び木材卸売業者にあつては店頭渡し販売価格である。
工 場 着 価 格	素材を購入する工場の土場又は貯木場までの輸送費、積降し等の諸経費を含んだ価格をいう。
店 頭 (工 場) 渡 し 価 格	買方が売方(事業所、販売店及び工場)まで引き取りにくることを条件に販売する価格をいい、配達のための輸送費、積降し等の諸経費を含んだ持込み価格の場合は、それらの諸経費を除いた価格をいう。
等 級	
1 級 ・ 2 級	JAS規格の1級・2級と業者のいう等級のうちJAS規格の1級・2級に準ずるものをいう。
込 み	JAS規格等により定められている等級にかかわらず、全てを包含したものをいう。
No. 3	米材丸太等級である。米材の丸太は、径級と外観(節、曲り、腐れ等)によって格付され、一般的にはNo.1、No.2及びNo.3に区分されるが、No.3は最小径が30cm以上で製材品のコモン級(一般用途材)又はそれ以上の製材をひくのに適当な材をいう。
合 板 適 材	合単板用として仕向けられるものをいう。
乾 燥 材	乾燥処理をした製材品であつて、含水率25%以下のものをいう。

(7) 木材防腐

油 状 防 腐 剤	クレオソート油(A)
油 溶 性 防 腐 剤	ナフテン酸金属塩(NCU、NZN)
N Z (ナ フ テ ン 酸 亜 鉛)	N 油溶性または乳化性防腐剤。ナフテン酸(石油中の酸性物質)に亜鉛(Zn)が結合したもので、有機溶剤に溶かすか界面活性剤を用いて乳化させ加圧注入する。外観は素材と変わらない。
乳 化 性 防 腐 剤	ナフテン酸金属塩(NCU、NZN)
水 溶 性 防 腐 剤	CCA、AAC、ACQ、CUAZ
C C (ク ロ ム ・ 銅 ・ ヒ 素 化 合 物)	A 水溶性防腐剤。クロム(Cr)、銅(Cu)、ヒ素(Arsenic)化合物からなる薬剤。定着性、防腐効力、防蟻効力、経済性等多くの優れた性能を持つためこれまで一番多く使用されてきたが、環境への配慮から代替薬剤へ転換が進み、現在では使用率は低い。外観は緑色。

A	A	C	水溶性防腐剤。アルキルアンモニウム化合物(Alkylation Ammonium Compound)からなる薬剤。CCAに代って生産されている。外観は素材と変わらない。	
A	C	Q	水溶性防腐剤。AACにアンモニアを介して銅化合物を加えたもの。CCAに代って多く生産されている。外観は緑色。	
C	u	A	z	水溶性防腐剤。銅(Cu)、ほう酸、アゾール(azole、窒素を1つ以上含む複素5員環化合物)からなる薬剤。低毒性の薬剤のため管理も容易なことから、CCAに代って土台等の処理に最も多く使用されている。外観は、銅を含むため薄緑色。

令和2年 木材需給と木材工業の動向

令和5年3月刊行

編集・発行 富山県森林政策課

〒930-0004

富山市桜橋通り5-13 富山興銀ビル4階

電話(直) 076-444-3388